

Muuraustelineen toteutus

1. Yleistä

Muuraustelineenä käytetään yleensä elementtelineä. Elementtelineen käytössä on noudatettava käyttöohjetta, kuten Valtioneuvoston asetus rakennustyön turvallisuudesta 205/2009 määrää.

Muurausteline on sijoitettava muuraustyötä varten siten, että telineen tai siihen asennettavan ulokkeen reuna jää n. 10 cm:n päähän valmiin muurauksen pinnasta, ellei muuta ole sovittu. Samalta telineeltä tehdään sekä lämmöneristystyö että muuraustyö.

Telinerakenteita voivat siirtää ja nostaa työn etenemisen mukaan ainoastaan ammattitaitoiset telineasentajat tai muut työhön koulutetut työntekijät.

2. Telineen kuormitus

Muuraustelineen toteutukseen liittyvät yksityiskohdat on tarvittaessa selvitettävä yhdessä tilaajan ja muuraustyöryhmän /-liikkeen kanssa ennen ko. työn aloittamista.

Julkisivumuurausta varten pystytettävä muurausteline kuuluu yleensä kuormaluokkaan 4. Telineen rakenteet ovat tällöin mitoitettu siten, että sallittu pintakuorma on enintään 3 kN/m² (n. 300 kg/m²). Tässä on huomattava se seikka, että vain yksi tasokerros voidaan kerrallaan kuormittaa tällä kuormalla.

Nyrkkisääntö: Yksi tiililetka sijoitetaan noin 1,5 metrin välein telinetasolle. Letkan paino on kuitenkin varmistettava etukäteen ennen sen nostoa telineelle. Lisäksi on otettava huomioon myös muiden tarvikkeiden ja työkalujen sekä työntekijöistä aiheutuva kuormitus.

3. Turvallinen sivusuojaus/putoamissuojaus

Telineet pystytetään siten, että työtasot sijoitetaan noin kahden metrin välein. Molempiin pystylinjoihin työtasojen molemmin puolin asennetaan kolmiosainen sivusuojaus.

Määräysten mukaan sivusuojuuksen tulee olla kolmiosainen (käsijohde, välijohde jalkalista) silloin, kun vapaa putoamiskorkeus telineeltä on yli kaksi metriä ja vapaa väli rakenteen (esim. julkisivun lämmöneristys) ja työtason välissä on yli 250 mm.

Kolmiosainen sivusuojaus on ensisijainen vaihtoehto, jonka periaate ilmenee rakennepiirroksista ja valokuvasta (kuva 1).

4. Sivusuojaus/putoamissuojaus poikkeustilanteissa

Jossain tilanteissa (esimerkiksi lämmöneristystyössä) kolmiosainen sivusuojaus telinetason sisäpuolisen ulokkeen reunalla voidaan joutua poistamaan. Tällaisissa tilanteissa sivusuojaus kiinnitetään telineen sisäpuoleisiin pystyjohteisiin.

Ulokkeelta tehtävässä työssä tulee tällöin käyttää henkilökohtaista putoamissuojausta, turvalajaita. Valjaat kiinnitetään telineen vaak- tai pystyjohteeseen telinetoimittajan ohjeen mukaan. Lisäksi telineen kaiteeseen kiinnitetään näkyvästi valjaiden käytöstä muistuttava varoituskyltti.

Putoamissuojauksen periaate ilmenee rakennepiirroksista ja valokuvasta (kuva 2).

Tällöin myös pääsy tasolle tulee olla estetty esimerkiksi kaiteella ja näkyvästi sijoitetulla varoituskyltillä, josta se on hyvin havaittavissa. Tällainen paikka on esimerkiksi kyseisen porrastuksen alapäässä. Samaan kohtaan sijoitetaan lisäksi ohjeistus turvalajaiden käytöstä. Asia tulee myös ottaa huomioon mm. työmaalla tehtävässä perehdytyksessä.

5. Muuraustyö ja sivusuojaus/putoamissuojaus

Mikäli muuraustyötä tehtäessä työtason reunan/ulokkeen ja muurauksen ulkopinnan väliin jäävän aukon leveys on alle 250mm, telineessä ei määräysten mukaan edellytetä sisäpuolista kolmiosaista sivusuojausta.

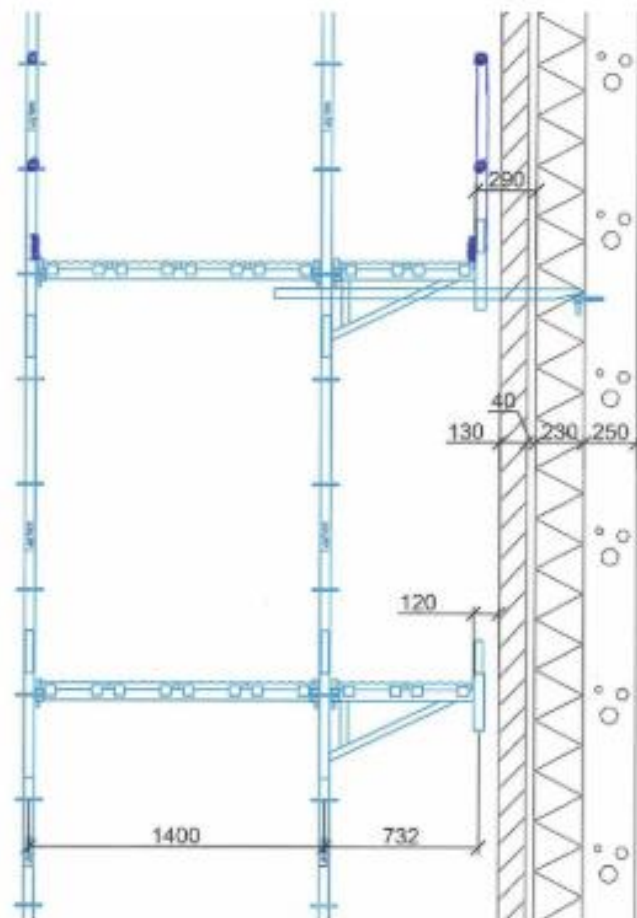
Jos aukon leveys on suurempi, sivusuojauksen tulee olla kolmiosainen tai työssä on käytettävä turvalajaita (ks. kohdat 3 ja 4.).

Lisätietoja

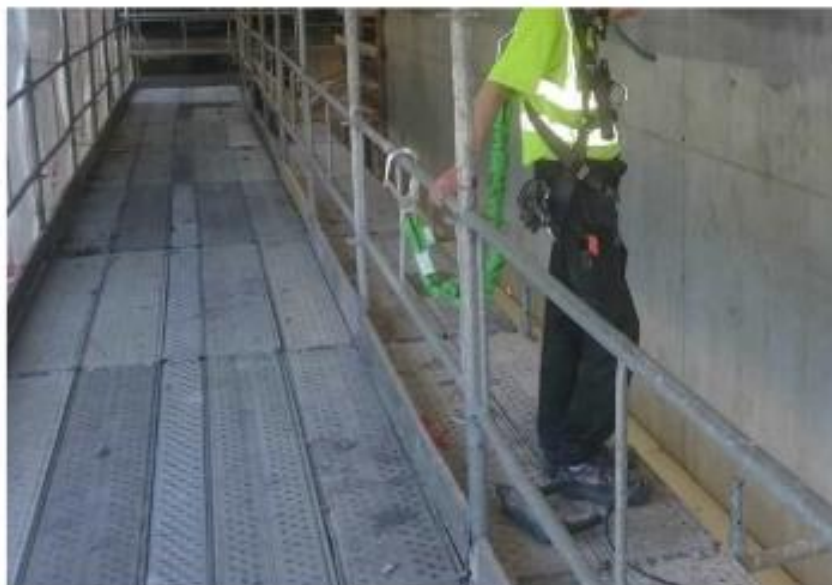
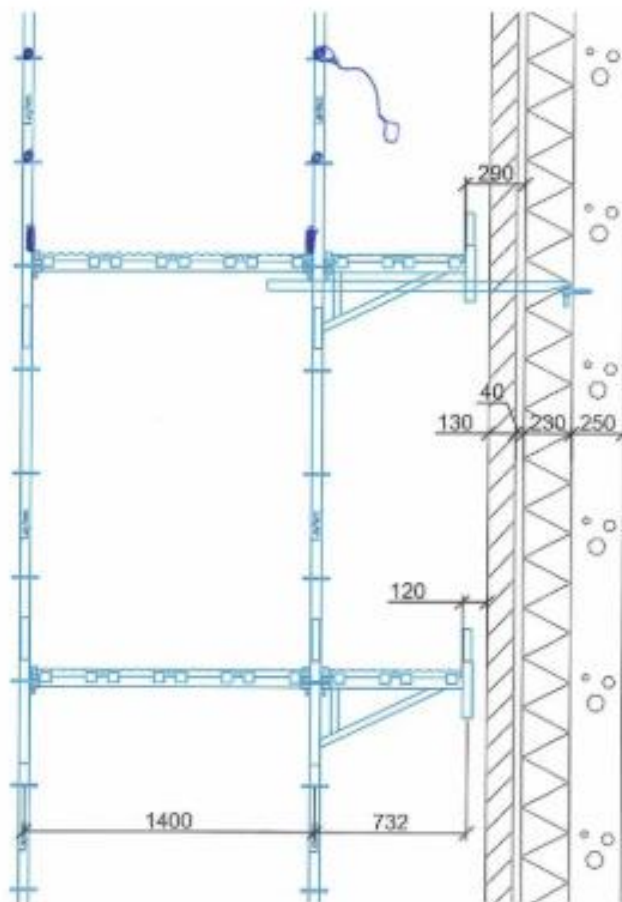
Talonrakennusteollisuus ry, Telinejaosto
Henri Litmanen
henri.litmanen@rakennusteollisuus.fi
050 576 5988

Liitteet

Rakennepiirrokset ja kuvat putoamissuojaukseen liittyen
Esimerkit telineen kuormituksesta

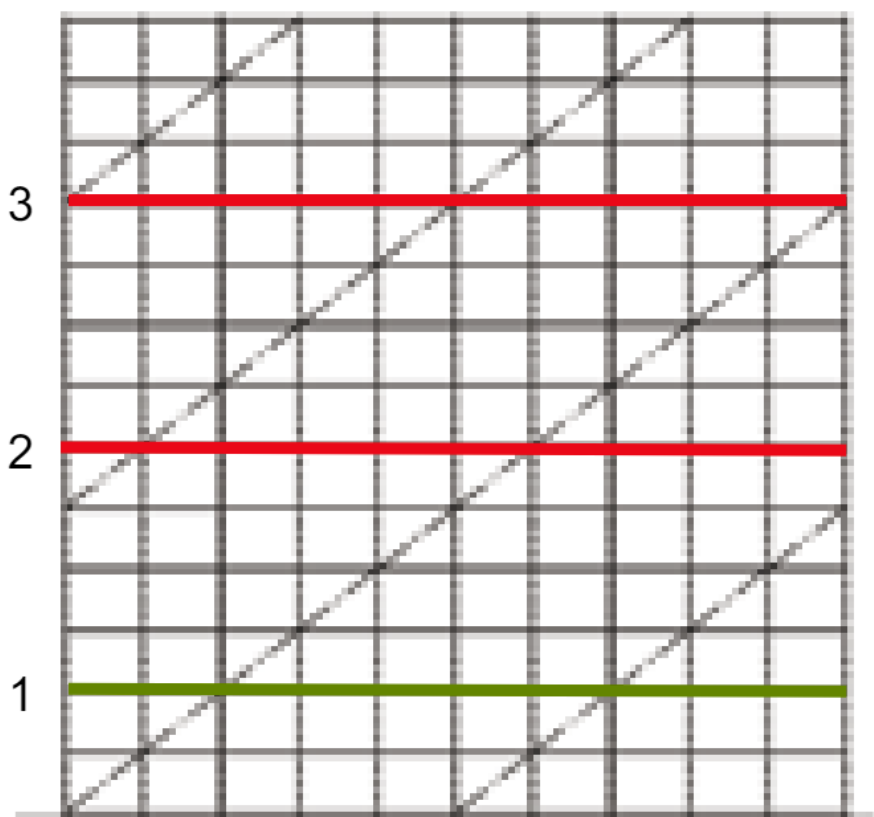


Kuva 1: kolmiosainen sivusuojaus



Kuva 2: putoamissuojauksena turvavaljaat

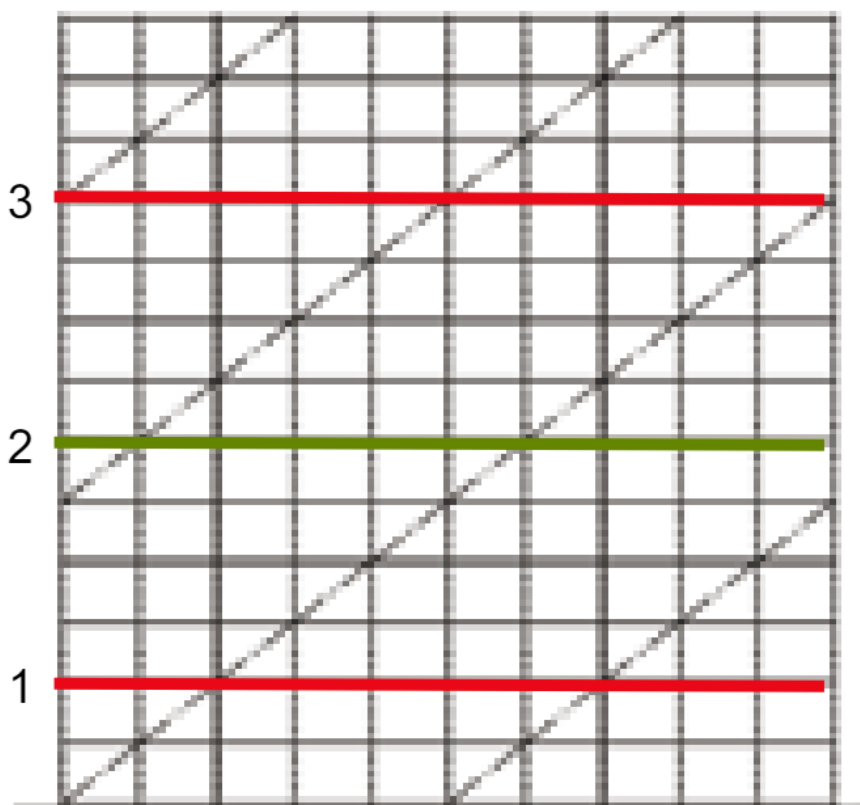
Esimerkki 1, muuraustelineen kuormitus



Taso 1 kuormitus 3 kN/m:

Tasot 2 ja 3 ei kuormaa

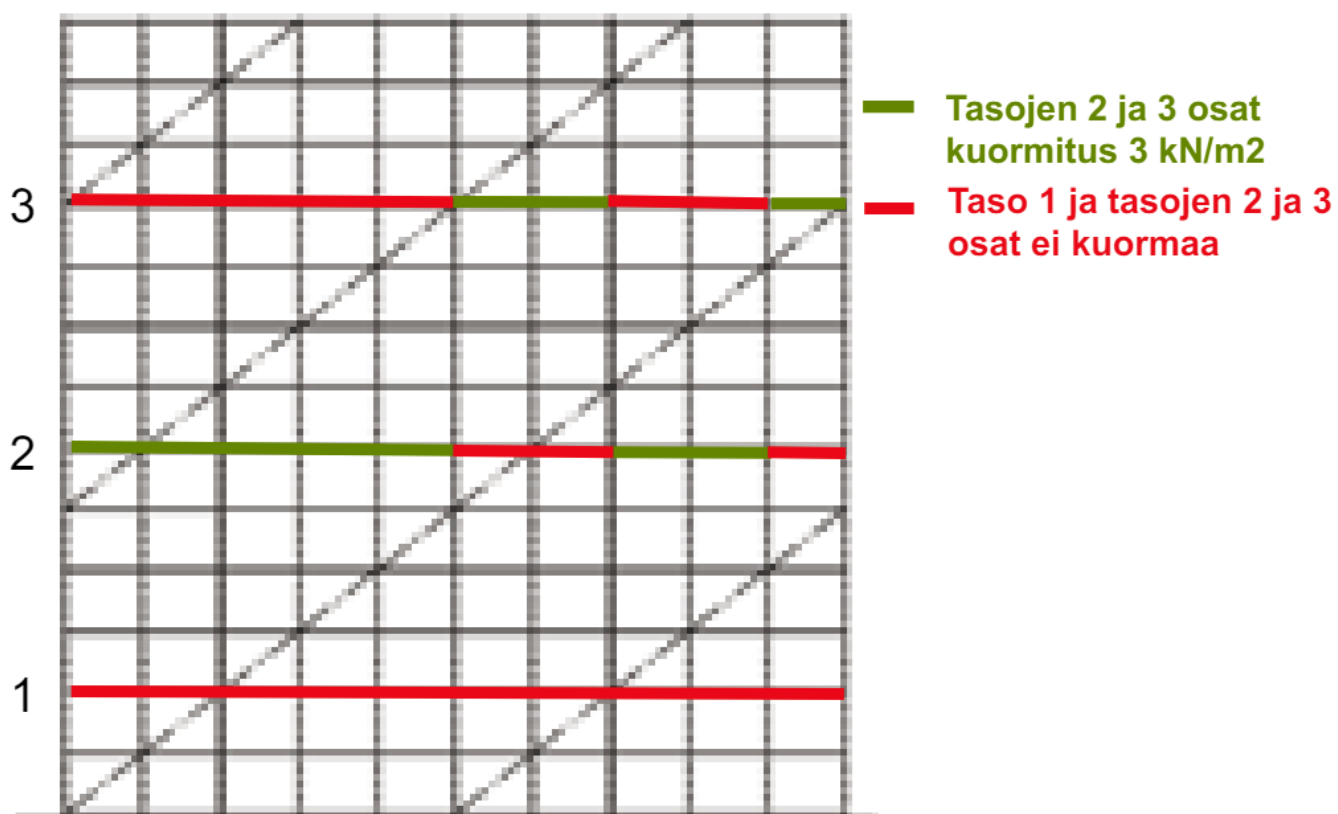
Esimerkki 2, muuraustelineen kuormitus



Taso 2 kuormitus 3 kN/m²

Tasot 1 ja 3 ei kuormaa

Esimerkki 3, muuraustelineen kuormitus



Esimerkki 4, telineen kuormitus

