

Työturvallisuuskatsaus Q1 - 2024

Rakennusteollisuus RT

Sisältö

- Yhteenveto
- Ajankohtaiset toimenpiteet
- Ennakoivat mittarit
- Tapaturma- ja työtuntimäärät
- Näkymiä tapaturmatekijöihin

Yhteenveto

- Tapaturmataajuuden kehitys RT:lle raportoivien yritysten osalta on jatkunut suotuisana; tapaturmataajuus on laskenut noin 14 poissaoloon johtaneeseen tapaturmaan miljoonaa työtuntia kohden.
- Rakennusalan suhdannetilanne näkyy 2023 ja sen jälkeisissä työtapaturmien määrissä laskuna ja siten myös tapaturmataajuudessa. Työtuntitietojen osalta muutos tulee viiveellä, joka sitten aiheuttanee taajuuden heittelehtimistä kunnes tilanne ns. vakiintuu.
 - Tapaturmavakuutuskeskuksen tämänhetkisten tietojen tapaturmataajuus rakentamisessa olisi vuoden 2023 aikana laskenut vuoden 2022 tasosta 60 tasolle 55 (tapaturmaa per miljoona työtuntia).
- RT:n uusi Reitti-turvallisuusraportointijärjestelmä otettiin käyttöön vuoden 2024 tietojen raportointiin. Järjestelmän käyttö on alkanut jopa odotettua paremmin, etenkin Talonrakennusteollisuuden jäsenyrityksissä. Uusi järjestelmä tarjoaa tarkempia tietoja tapaturmien muuttujista ja toimii myös pk-yrityksille omana turvallisuuden johtamisvälineenä mahdollistaen ajantasaisemman seurannan.
 - Jatkossa seuraamme entistä enemmän järjestelmän kautta saatavia ennakoivia tietoja, kuten raportoivien jäsenyritysten määrää, sekä tutkittujen tapaturmien osuutta sattuneista tapaturmista.

Ajankohtaiset toimenpiteet

- Telinetorstai-teemapäivän toteutus yhteistyössä Työturvallisuuskeskuksen, Rakennusliiton ja Työsuojeluhallinnon kanssa
 - Blogikirjoitukset
 - Turvallisuuskeskustelu-/turvavarttiaineisto
 - Webinaari
- Johtamisen itsearviointi -työkalun julkaisu
- Johtamisen viestintähaasteen blogikirjoitukset
 - 3 julkaistua blogia
- Rakennusteollisuuden turvallisuusviikko

Ennakoivat mittarit Q1 - 2024

Raportoivat yritykset

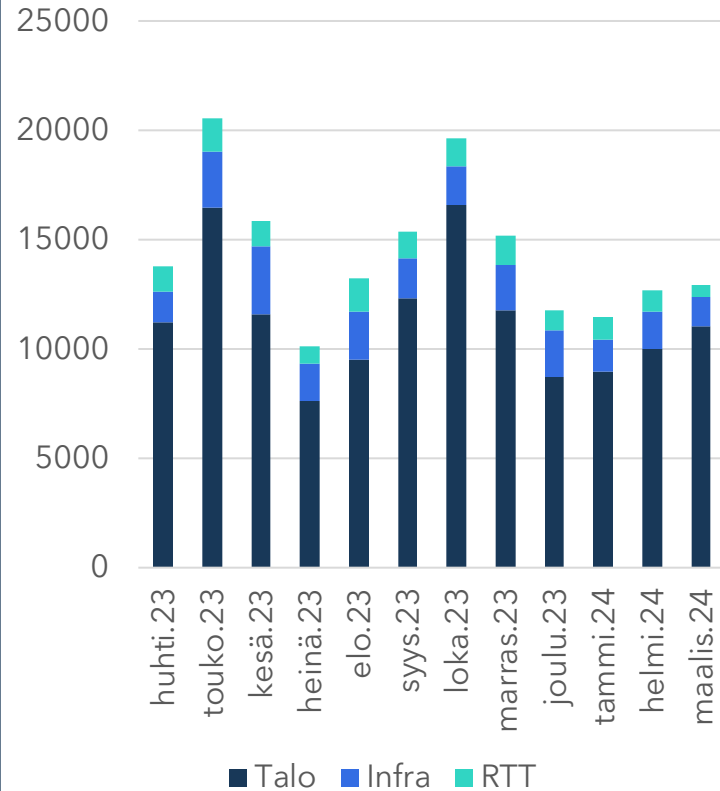
Q1 raportoineet yritykset

92

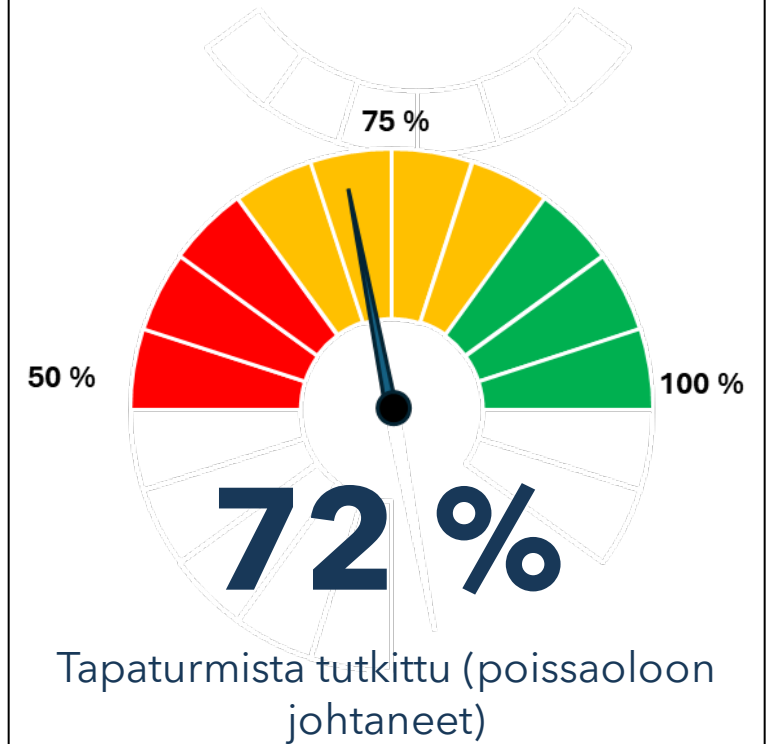
28 %

(2023 keskimäärin kuukausittain raportoineet yritykset, 330 kpl)

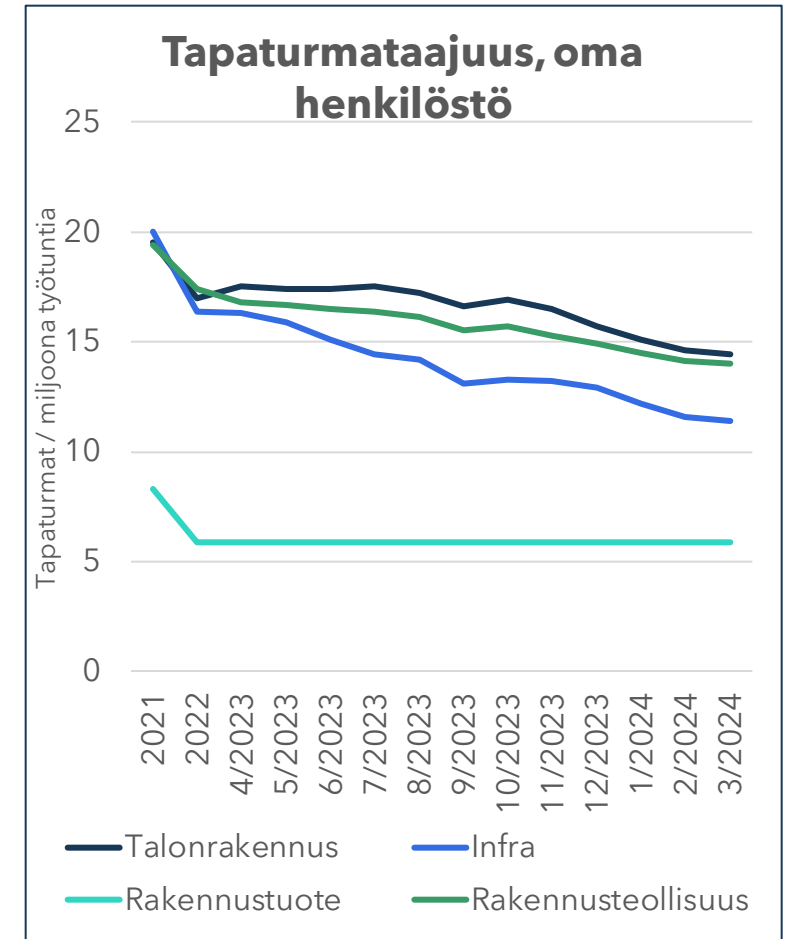
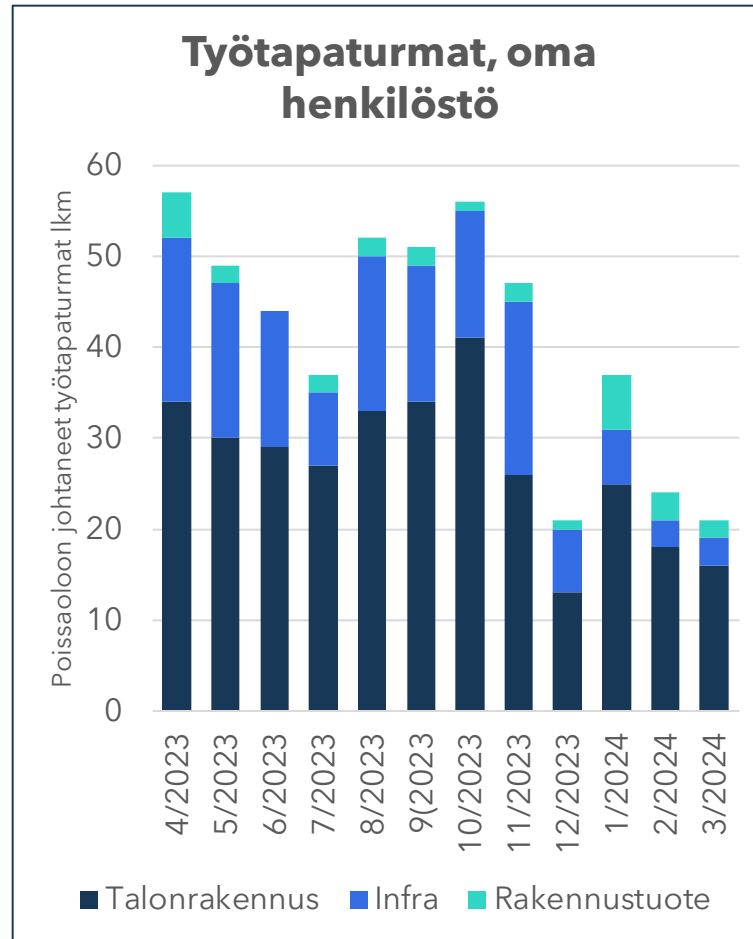
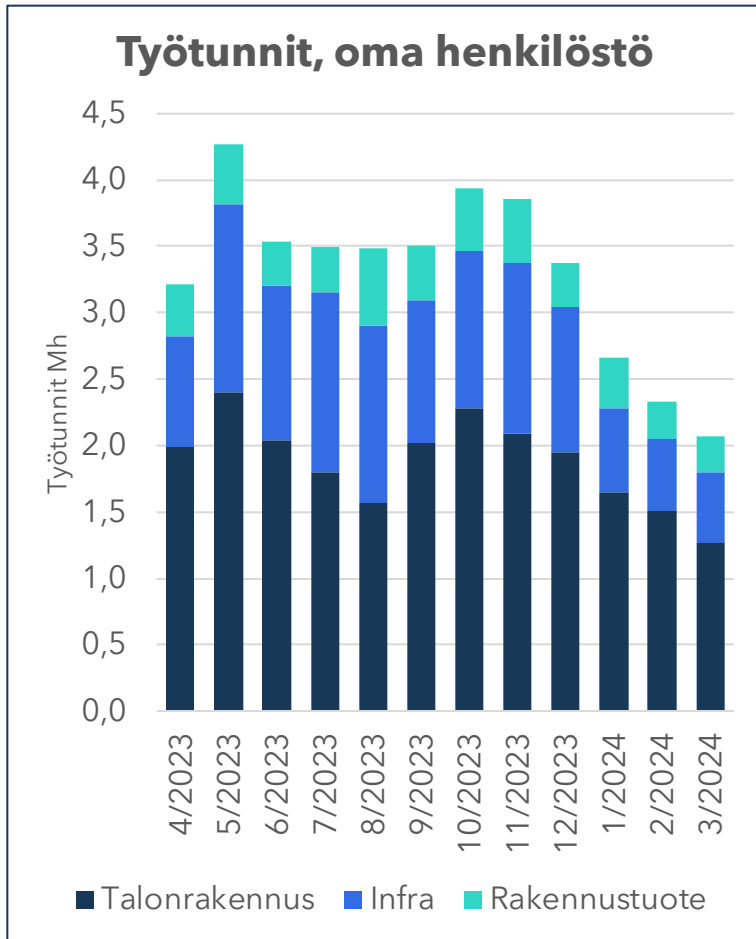
Turvallisuushavainnot



Tapaturmien tutkinta

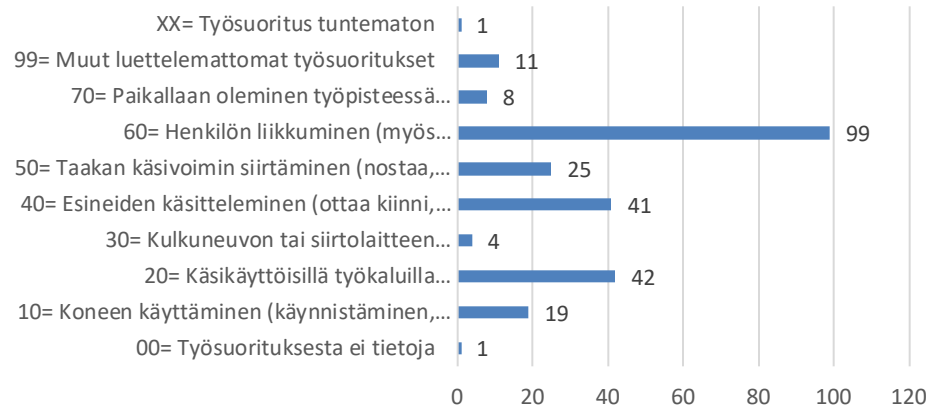


Työtunnit, työtapaturmat ja tapaturmataajuus Q1 - 2024

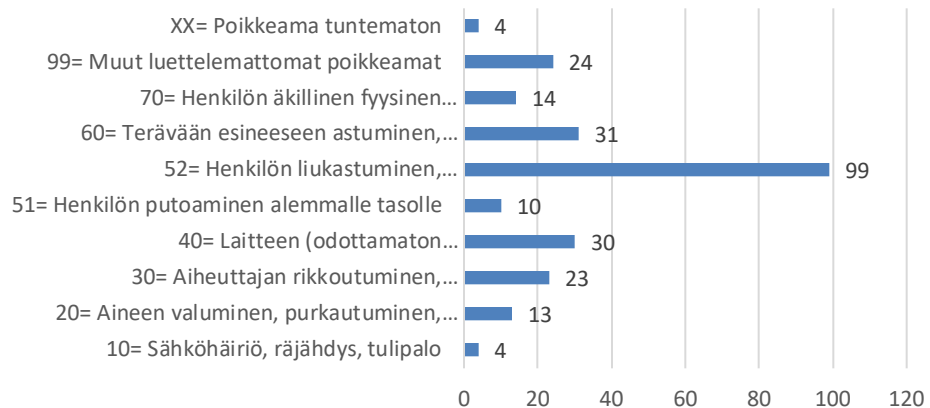


Näkymiä tapaturmamuuttujiin Q1 - 2024

Työsuoritus tapaturman sattuessa, lkm (N=251)

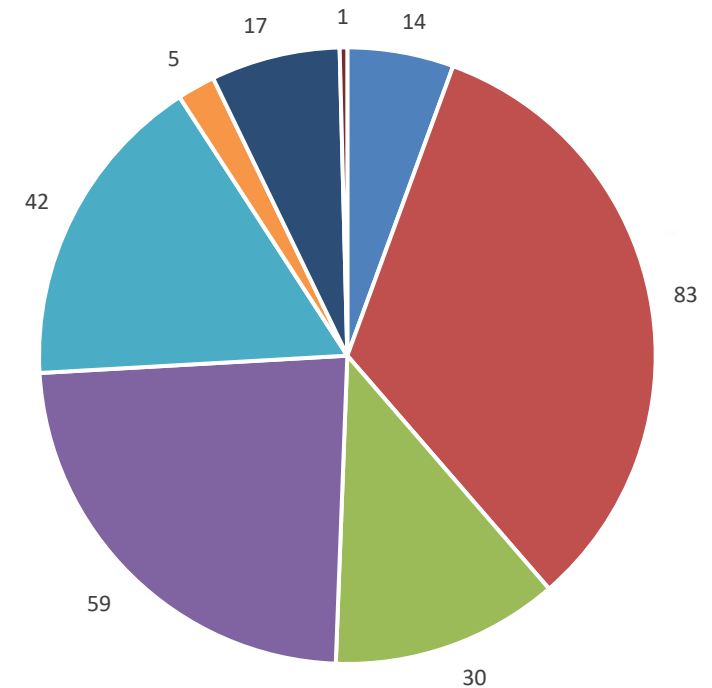


Poikkeama, lkm (N=252)



Tapaturman aiheuttama vamma (ensisijainen), lkm (N=251)

- 000= Vamman laadusta ei tietoja
- 010= Haavat ja pinnalliset vammat
- 020= Luunmurtumat
- 030= Sijoiltaan menot, nyrjähdykset ja venähdykset
- 050= Tärähdykset ja sisäiset vammat, ruhjevammat
- 060= Palovammat, syöpymät ja paleltumat
- 999= Muut, yllä luokittelemattomat vammat
- XXX= Vamman laatu tuntematon

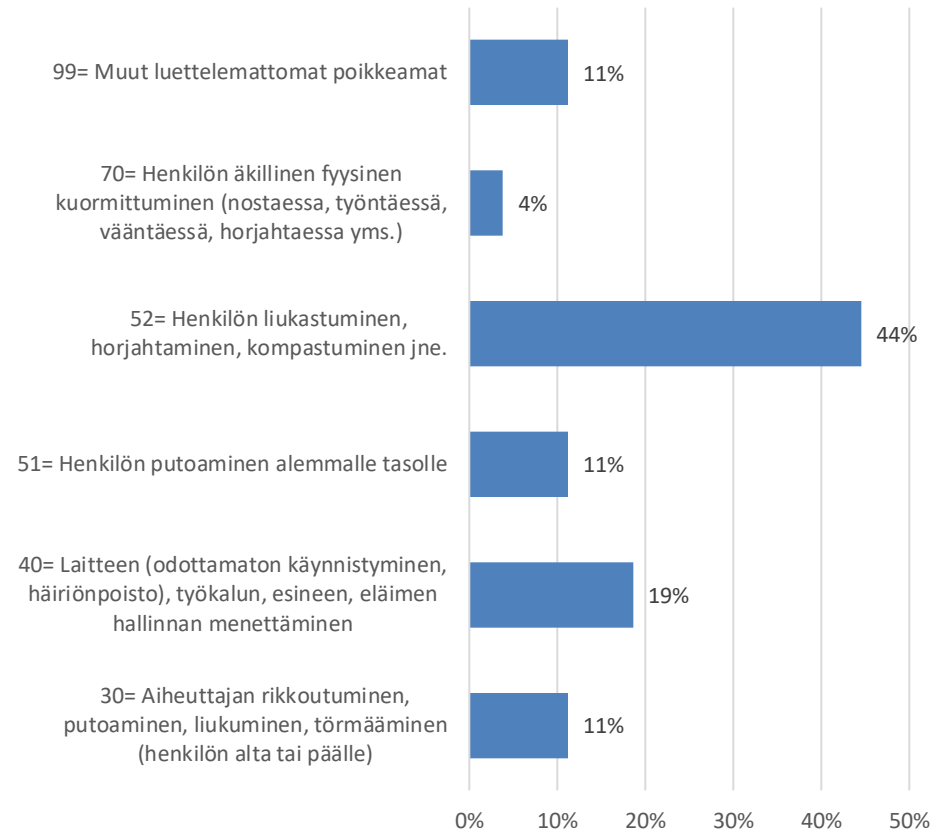


Vakavat tapaturmat (työkyvyttömyysaika > 30 päivää)

Poimintoja kuvauksista:

- Työntekijä otti vastaan kurottajan nostamaa OSB-levynippua seisoen kahden elementin välissä lankkujen päällä. Työntekijä liukastui tai menetti tasapainonsa ja putosi vasemmalle kyljelleen maahan n. 3 m korkeudelta.
- Julkisivulevynippu kaatui levypöydän kanssa työntekijän jalkaterälle.
- Henkilö käveli pihalla ja liukastui jäisessä kohdassa. Jään päällä oli pieni kerros lunta minkä takia henkilö ei ollut nähnyt jäätyneitä kohtaa maassa. Hiekoitus alueella ei ollut kovin hyvällä tasolla.
- Ollut katkaisemassa ilmastointikanavaa tikkailta, eikä ollut huomannut takanaan olevaa ilmastointikanavaa joka oli alkanut tohista isolla paineella niin hän oli säikähtänyt ja pudonnut tikkailta.
- Tauolta tullessaan liukastui ajotiellä työmaan ulkopuolella.
- Takuutöitä kerrostaloyhtiössä, mennyt autolta hakemaan työkaluja ja liukastunut. Olkapäätä jänne mennyt, joka leikattu.

Poikkeama, vakava tapaturma (N=27)



RT RAKENNUS-
TEOLLISUUS