

TYÖTAPATURMAT - TILASTOJULKAISU 2015

Tilastovuodet 2005 - 2014



Sisällysluettelo

Toimitusjohtajan alkusanat	3
Tilastojulkaisun lukuohjeet ja käytetyt käsitteet	4
Työtapaturmien lukumäärät laskevat	6
Palkansaajien työpaikkatapaturmien taajuus laskussa	7
Vakavien tapaturmien osuus laskee - Lievimpien osuus kasvaa	8
Työpaikka- ja työmatkatapaturmakuolemien määrä ennatyksellisen pieni 2013	11
Ammattitautikuolemien määrä kääntyi laskuun	11
Tapaturmatilastoja päätoimialoittain	18
Kuntasektorilla työpaikkatapaturmien määrä ja tapaturmataajuus laskevat	18
Teollisuuden työpaikkatapaturmien määrä laskussa - Taajuus nousi hieman	23
Kuljetuksen ja varastoinnin tapaturmaluvut laskevat edelleen	27
Rakentamisen alalla hyvä työtapaturmakehitys jatkuu	30
Kaupan alalla tapaturmataajuus pysynyt pitkään samalla tasolla	36
Vapaaehtoisesti vakuutettujen työpaikkatapaturmat	37

Työtaturmakehityksessä ei yllätyksiä vuonna 2014

Vakuutuslaitokset korvasivat yhteensä 116 331 palkansaajille sattunutta työtaturmaa, mikä on 5,6 prosenttia vähemmän kuin vuonna 2013.

Palkansaajien työmatkataturmia sattui 17 587 vuonna 2014. Laskua oli edellisvuoteen verrattuna peräti 18,7 % pääosin siksi, että keliolosuhteet olivat liikkumisen kannalta suotuisat.

Tapaturmataajuus laski hieman. Vuonna 2014 sattui 29,2 työpaikkataturmaa miljoonaa työtuntia kohden, kun vuonna 2013 taajuus oli 29,6. Erityisesti rakentamisen toimialalla on saavutettu hyvä, jo vuosia kestänyt laskeva taajuustrendi.

Talouden taantumassa työt vähenevät tyypillisesti korkeamman tapaturmarisikin toimialoilla, kuten rakentamisessa ja teollisuudessa. Myös töiden sisältö saattaa muuttua taantumana aikana. Hiljaisempaa aikana panostetaan esimerkiksi henkilöstön koulutukseen ja näin työn riskiprofiili muuttuu.

Työturvallisuudessa on otettu myös hienoja edistysaskeleita. Tapaturmia ei nähdä kohtalonomaisina, toimintaan luonnollisesti kuuluvina tapahtumina. Töitä tapaturmien ehkäisemiseksi pitää edelleen jatkaa. Tapaturmien torjunta on paitsi inhimillisesti mutta myös taloudellisesti kannattavaa ja onpa esimerkkejä siitä, että työturvallisuus on kilpailuetu.

Monissa yrityksissä pyritään matalasuhdanteessa minimoimaan kaikki turhat kustannukset. Mitä vähemmän työpaikalla sattuu tapaturmia, sitä pienemmät menoerat yritykselle aiheutuu tapaturmista, niihin liittyvistä poissaoloista ja sijaisjärjestelyistä.

Työpaikkakuolemantapausten kokonaismäärät ovat laskeneet merkittävästi ja lähes vakiintuneet 20 työpaikkakuoleman tasolle. Valitettavasti kuluva vuosi näyttää tätä synkemmältä. TVL:n tietoon on tullut lokakuun loppuun mennessä jo 26 työssä kuolemaan johtanutta tapaturmaa.

Kaiken kaikkiaan Suomi edustaa työturvallisuudessa kuitenkin vähintään ”hyvää eurooppalaista” keskitasoa. Työturvallisuuden kärkimaiden joukkoon meillä on vielä matkaa ja työturvallisuuden kehittämisessä riittää tehtävää. Työprosesseissa on edelleen merkittäviä piileviä riskejä, joiden toteutuminen voi olla kiinni hyvinkin pienistä muutoksista työolosuhteissa.

Toivon, että tämä tilastojulkaisumme osaltaan auttaa työpaikkojen työturvallisuuden kehittämisessä.

Helsingissä 10.11.2015



Jussi Kauma

TVL:n toimitusjohtaja

Tilastojulkaisun lukuohjeet

Tapaturmavakuutuslaitosten liitto (TVL) laatii vuosittain lakisääteisestä tapaturmavakuutuksesta korvatuista vahingoista tilastojulkaisun, joka perustuu vakuutuslaitosten sille toimittamiin tietoihin. Tilaston laadinnasta on säädetty tapaturmavakuutuslaissa.

Tapaturmat tilastoidaan sattumisvuoden mukaan. Tilastoissa ovat mukana vahingot, joista on maksettu korvauksia sattumisvuotta seuraavan vuoden loppuun mennessä. Sattumisvuosien vertailtavuuden varmistamiseksi vahinkoja, joiden ilmoitusviive on tätä suurempi, ei ole huomioitu tilastoissa.

Tilastovuoden 2014 osalta on käytettävissä tiedot tapaturmista, joista on tehty korvauspäätös viimeistään 31.3.2015. Tässä tilastojulkaisussa esitetyt vuoden 2014 tiedot ovat siis ennakkollisia, koska tilastoaineistoa ei ole kertynyt koko vuodelta 2015. Vuotta 2014 koskevat tiedot on laskettu korottamalla tilastoaineistosta laskettuja lukumääriä niin kutsutulla selvityskertoimella. Kokonaislukumääriin sovellettu kerroin on 1,05.

Työn riskin havainnollistamiseksi tapaturmamäärät on suhteutettu palkansaajien tekemän työn määrään. Tapaturmataajuusluku kertoo sattuneiden työtapa- turmien lukumäärän miljoonaa työtuntia kohti. Tässä julkaisussa taajuuksien laskennassa on käytetty Tilastokeskuksen työvoimatutkimuksen mukaisia työtunteja.

Oppilaille ja hoitolaitoshoidokeille sattuneet vahingot on taajuuksia laskettaessa poistettu, koska heidän osaltaan tietoja tehtyjen työtuntien määrästä ei ole käytettävissä.

Vuokratyönä tehdyt tunnit on vuodesta 2008 alkaen kohdennettu Hallinto- ja tukipalvelutoiminta -päätoimialan osana olevalle Työllistämistoiminta-toimi- alalle.

Lakisääteisestä tapaturmavakuutuksesta korvataan myös ammattitautitapauksia sekä ammattitautiepäilyjä. Tässä julkaisussa käsitellään pääsääntöisesti vain työ-

tapaturmiin liittyviä tilastotietoja.

Tapaturmien luokittelu

Työtapa- turmien vakavuus luokitellaan tilastojulkaisussa tapaturmasta aiheu- tuneen työkyvyttömyyden keston mukaan. Sattumisvuosien vertailtavuuden varmistamiseksi vakavuuden laskennassa on huomioitu vain sattumisvuotta seuraavan vuoden loppuun mennessä korvatut työkyvyttömyysjaksot. Tilasto- julkaisussa ei esitetä vakavuustietoja vuoden 2014 osalta, koska julkaisun tuo- tantohetkellä on käytettävissä vain alkuvuoden 2015 korvaustiedot.

Julkaisussa käytetään ammattiluokituksena ”Lakisääteisen tapaturmavakuutuk- sen ammattiluokitus 2009” -luokitusta. Luokitus perustuu Tilastokeskuksen ammattiluokitukseen 1987. Luokitus löytyy TVL:n kotisivuilta kohdasta ”Jul- kaisut”.

Työpaikkatapaturmien sattumisolosuhteista käytetään yhteiseurooppalaisen työtapa- turmien tilastoluokittelun (ESAW) mukaisia muuttujia. ESAW -järjes- telmän mukainen luokittelu aloitettiin Suomessa vuonna 2003.

Sattumisolosuhteita kuvaa kahdeksan muuttujaa:

- työtehtävä
- työsuoritus
- poikkeama
- vahingoittumistapa
- vahingoittumistapaan liittyvä välitön aiheuttaja
- työpiste
- vamman laatu
- vahingoittunut kehon osa

Täydellinen ESAW-luokittelu löytyy mm. TVL:n kotisivuilta kohdasta ”Tilas- tot”.

Käytetyt käsitteet

Palkansaaja

Työnantajan vakuuttamisvelvollisuuden piiriin kuuluvat työsuhteiset työntekijät sekä työvoimapolitiittisessa aikuiskoulutuksessa olevat henkilöt, rangaistus-, huolto- ja hoitolaitoksiin otetut henkilöt sekä opiskelijat ja koululaiset tietyltä osin.

Yrittäjä

Vapaaehtoisesti vakuutetut yrittäjät, heidän yritykseen työllistetyt perheenjäsenensä sekä muut pakollisen lakisääteisen työtapaturmavakuutuksen ulkopuolelle jäävät, mutta vastaavan turvan tapaturmavakuutuslain 57 § mukaisella vapaaehtoisella vakuutuksella vakuutetut henkilöt.

Työtapaturma

Työpaikka- tai työmatkatapaturma

Työpaikkatapaturma

Työpaikalla, työpaikkaan kuuluvalla alueella tai työpaikan kahden toimipisteen välisellä matkalla sattunut työtapaturma.

Työmatkatapaturma

Tapaturma, joka sattuu matkalla asunnosta työpaikalle tai työpaikalta takaisin asunnolle. (Tarkka määritelmä tapaturmavakuutuslaissa.)

Uusi ammattiluokitus tulossa käyttöön

Lakisääteisessä tapaturmavakuutuksessa otetaan käyttöön uusi ammattiluokitus. Kukin vakuutuslaitos vaihtaa luokitusta harkintansa mukaan joko 1.1.2015 tai 1.1.2016 alkaen. Uusi käyttöönotettava luokitus on Tilastokeskuksen ammattiluokitus 2010, joka perustuu kansainväliseen ILO:n ISCO-08 (International Standard Classification of Occupations) -luokitukseen. Koska uusi ja vanha, käytöstä poistuva, ammattiluokitus ovat rakenteeltaan erilaiset, ammattiluokituksen muutos aiheuttaa katkoksen työtapaturma- ja ammattitautilastojen ammattiluokittaisiin aikasarjoihin. Tässä julkaisussa käytetään ammattiluokituksena vielä vanhaa ”Lakisääteisen tapaturmavakuutuksen ammattiluokitus 2009” -luokitusta.

Työtapaturman ilmoitusmenettely

Työnantajalla on Suomessa lakisääteinen velvollisuus vakuuttaa työntekijänsä työtapaturmien ja ammattitautien varalta. Yrittäjä voi halutessaan ottaa omaksi turvaksi vapaaehtoisen yrittäjien tapaturmavakuutuksen. Tilastotietoa siitä, mikä osuus yrittäjistä on ottanut vakuutuksen, ei ole saatavissa. Tästä johtuen kaikkia suhdelukuja ei voida laskea yrittäjien osalta. Julkaisussa esitettävät suhdeluvut on laskettu vain palkansaajien osalta.

Työnantajan on lain mukaan täytettävä ja toimitettava vakuutusyhtiölle tapaturmailmoitus työntekijälleen sattuneesta työtapaturmasta. Tapaturmailmoituslomakkeella kerrotaan muun muassa tiedot vahingoituneesta, sattuneesta vahinkotapahtumasta ja työnantajasta. 1.1.2016 lähtien tullaan käyttämään uuden lain mukaista ilmoitusmenettelyä.

Työtaturmien lukumäärät laskevat

Vuonna 2014 lakisäateisistä tapaturmavakuutuksesta korvattiin 122 902 työtaturmaa, joista 116 331 palkansaajille ja 6572 yrittäjille. Kokonaismäärä on 5,7 % vähemmän kuin vuonna 2013 ja 8,6 % vähemmän kuin vuonna 2012.

Palkansaajille vuonna 2014 sattuneista korvatuista työtaturmista 98 743 tapahtui työssä tai työstä johtuvissa olosuhteissa ja 17 587 kodin ja työpaikan välisellä matkalla. Vastaavasti vapaaehtoisesti itsensä vakuuttaneille yrittäjille korvattiin 6 064 työpaikkatapaturmaa ja 508 työmatkatapaturmaa.

Palkansaajien työpaikkatapaturmien lukumäärä laski vuoteen 2013 verrattuna 2,8 %. Palkansaajien työmatkatapaturmien lukumäärä laski vielä selvemmin. Laskua oli edellisvuoteen verrattuna 18,7 %.

Työpaikkatapaturmien lukumäärien muutokset ovat yhteydessä tehdyn työn määrän ja sisällön muutoksiin. Työtaturmien lukumäärän vaihtelu seuraa monilla toimialoilla työtuntimäärien, tuotantomäärien ja erilaisten palvelusuoritteiden määrän kehitystä. Tämä näkyy erityisesti rakentamisen, teollisuuden ja kuljetuksen toimialoilla. Työtaturmien kokonaismäärän positiiviseen kehitykseen on vaikuttanut osaltaan myös pitkäjänteinen työturvallisuuden kehittäminen työpaikoilla.

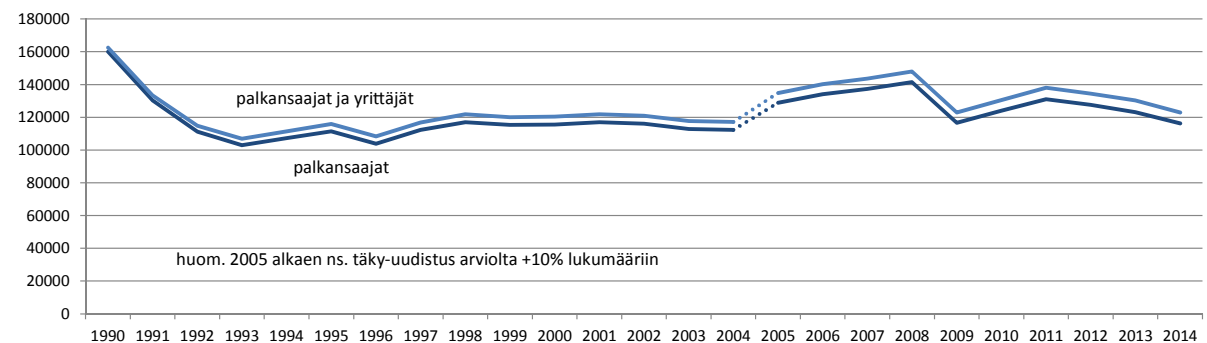
Työmatkatapaturmien määrän laskua selittävät erityisesti vuoden 2014 liikkumisen kannalta helpommat keliolosuhteet. Toisaalta myös työpaikkojen työturvallisuustyössä on alettu kiinnittää enemmän huomiota työmatkatapaturmien torjuntaan.

Vuonna 2014 korvattiin

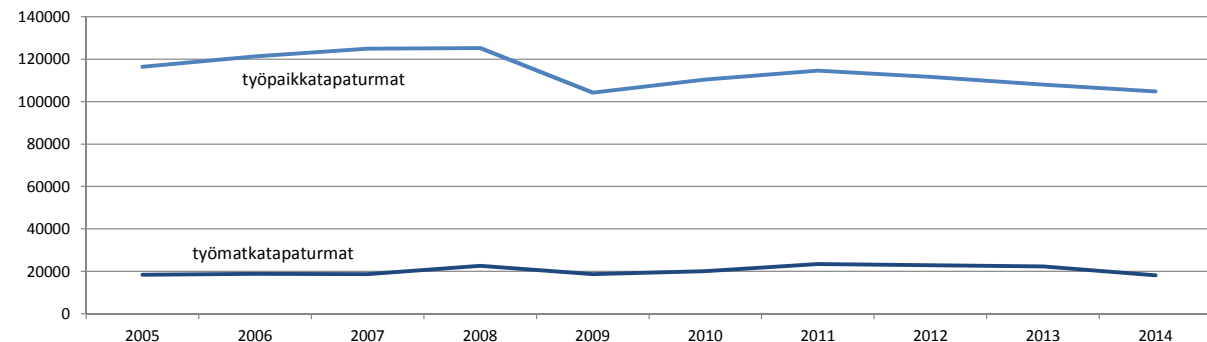
98 743 palkansaajien työpaikkatapaturmaa (-2,8 %) ↓

17 587 palkansaajien työmatkatapaturmaa (-18,7 %) ↓

Palkansaajien ja yrittäjien korvatut työtaturmat



Palkansaajien ja yrittäjien korvatut työpaikkatapaturmat ja työmatkatapaturmat



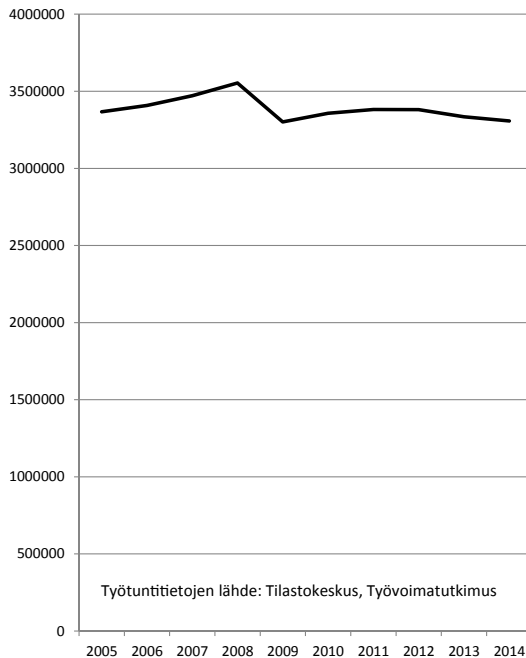
Palkansaajien työpaikkatapaturmien taajuus laskussa

Vuonna 2014 kaikkien toimialojen yhteenlaskettu tapaturmataajuus oli 29,2 työpaikkatapaturmaa/miljoona työtuntia. Taajuusluku laski hieman vuodesta 2013, jolloin taajuus oli 29,6. Vuoden 2014 taajuustaso tarkoittaa käytännössä, että jokaista noin 22 palkansaajaa kohden korvattiin keskimäärin yksi työpaikkatapaturma.

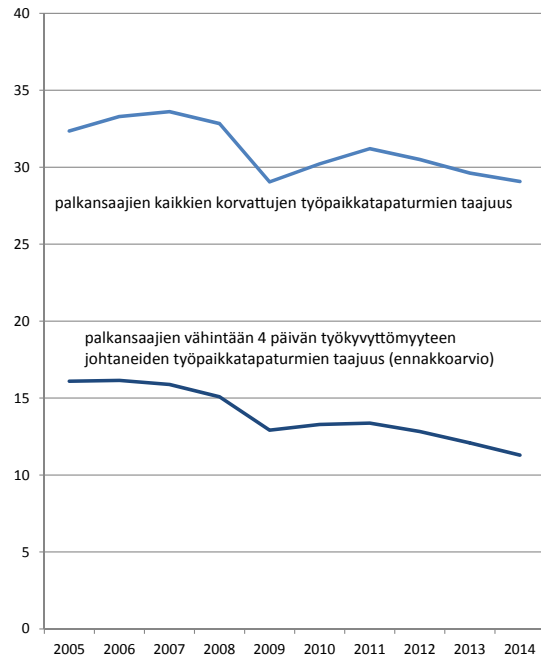
EU:n tilastovirasto Eurostat ohjeistaa käyttämään tilastoinnissa vähintään neljän päivän työkyvyttömyyden alarajaa. Tällä rajauksella palkansaajien työpaikkatapaturmien taajuus oli vuonna 2014 noin 11,3 vähintään neljän kalenteripäivän työkyvyttömyyteen johtanutta työpaikkatapaturmaa miljoonaa tehtyä työtuntia kohti. Edellisvuonna vastaava taajuus oli 12,1.

Tilastojulkaisun tarkastelujaksolla vuonna 2005-2014 taajuustrendi on ollut selvästi laskeva.

Palkansaajien tekemät työtunnit (1000h)



Palkansaajien työpaikkatapaturmien taajuus (yksikkö tapaturmaa per miljoonaa työtuntia)



Tapaturmataajuus

= työtapaturmien lukumäärä/milj. työtuntia

Vuonna 2005 palkansaajien kaikkien korvattujen työpaikkatapaturmien taajuus oli 32,4. Taajuusluku kävi alimmillaan vuonna 2009, jolloin tapaturmataajuus oli 29,0 työpaikkatapaturmaa/miljoonaa työtuntia. Neljän päivän työkyvyttömyysraja käyttävä taajuusluku on laskenut tarkastelujakson aikana vielä selvemmin.

Tilastokeskuksen työvoimatutkimuksessa keräämien työtuntitietojen mukaan vuonna 2014 palkansaajien tekemien työtuntien määrä laski 0,8 % vuoden 2013 työtunneista. Työtunnit reagoivat yleensä melko vaimeasti talouden nopeisiin muutoksiin. Kun yksittäisellä toimialalla työpaikkatapaturmien lukumäärä muuttuu, samansuuntainen muutos näkyy yleensä myös tehtyjen työtuntien aineistossa pienellä viiveellä. Tämä viive näkyy muutostilanteissa myös taajuusluvun vaihteluna.

Palkansaajien työpaikkatapaturmien taajuuden lasku kertoo sekä suomalaisessa työelämässä tapahtuneista muutoksista että onnistuneista toimista työturvallisuuden parantamiseksi. Taajuustaso vaihtelee eri töissä ja toimialoilla huomattavasti. Kaikkien alojen keskiarvo ei ole paras vertailukohta oman työpaikan taajuustason arviointiin. Toimialakohtaisia taajuuslukuja tarkastellaan tässä tilastojulkaisussa myöhemmin erikseen.

Yrittäjien, oppilaiden ja hoitolaitoshoidokkien työpaikkatapaturmista ei lasketa taajuuslukua, koska vahinkolukumäärä vastaavan luotettavan työn määrätiedon löytäminen on vaikeaa. Myöskään työmatkatapaturmien suhteuttaminen työtunteihin

ei ole optimaalista, koska esimerkiksi keliolosuhteet, liikkumisreittien ja kulkutapojen valinnat vaikuttavat enemmän kuin työvuoron keskimääräinen kesto.

Työpaikkatapaturmien taajuudet laskussa monilla toimialoilla

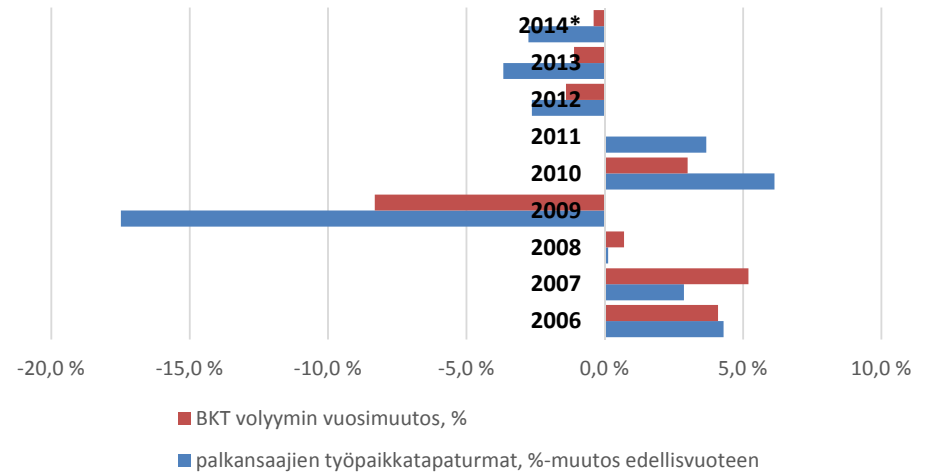
Työpaikkatapaturmien taajuudet laskivat vuonna 2014 useilla päätoimialoilla. Laskua oli vuoteen 2013 verrattuna mm. rakentamisen, kuljetuksen ja varastoinnin, kuntasektorin, terveys- ja sosiaalipalveluiden sekä hallinto- ja tukipalvelutoiminnan päätoimialoilla. Hieman nousua työpaikkatapaturmien taajuudessa oli teollisuuden ja kaupan päätoimialoilla. Etenkin teollisuuden taajuuden nousuun tulee suhtautua varauksella, koska taajuuslaskennan perusteena käytettävään tunti-arvioon liittyy vallitsevassa talustilanteessa merkittäviä epävarmuustekijöitä.

Tilastojulkaisun loppuosassa käydään tarkemmin läpi työtaturmien suhteen keskeisten toimialojen tapaturmakehitystä. Tarkastelussa ovat rakentamisen, teollisuuden, kuljetuksen ja varastoinnin, kuntasektorin, yksityisen sosiaali- ja terveystalouden sekä tukku- ja vähittäiskaupan toimialat. Loppuosassa käsitellään myös vakuutettujen yrittäjien työtaturmatilastoja. Tarkempia alakohtaisia tilastotietoja voi kysyä tapaturmavakuutusyhtiön työturvallisuus-asiiantuntijalta.

Palkansaajien työpaikkatapaturmien taajuuden kehitys päätoimialoilla

TOIMIALA	2012	2013	2014
C Teollisuus	36,4	33,2	33,8
F Rakentaminen	65,5	63,1	62,1
G Tukku- ja vähittäiskauppa	29,6	29,1	29,5
H Kuljetus ja varastointi	48,8	46,1	42,9
N Hallinto- ja tukipalvelutoiminta	53,5	51,8	51,5
Q Terveys- ja sosiaalipalvelut	28,2	30,8	30,1
Z Kuntasektori	23,7	24,2	22,8
KAIKKI TOIMIALAT YHTEENSÄ	30,4	29,6	29,1

Bruttokansantuotteen volyymin ja palkansaajien työpaikkatapaturmien lukumäärän vuosimuutos (prosenttia)



Työtaturmien lukumäärän yhteys talouden kehitykseen

Työtaturmien lukumäärällä ja lukumäärissä näkyvillä muutoksilla on yhteys talouden kehitykseen. Kansantalouden tilinpidon mukaan*) bruttokansantuotteen volyymi supistui 0,4 prosenttia vuonna 2014. Vuonna 2013 bruttokansantuotteen volyymi supistui 1,1 prosenttia. Tuotanto väheni vuonna 2014 kolmatta vuotta peräkkäin ja oli vuoden 2006 tasolla viitevuoden 2010 hinnoilla.

Kun tarkastellaan BKT:n volyymin vuosimuutosta vuonna 2006-2014, voidaan huomata miten muutokset BKT:ssa ovat hyvin samansuuntaiset työtaturmien määrien muutosten kanssa. Vuoden 2009 pudotuksen jälkeen BKT oli muutamana vuotena positiivinen, kunnes taas 2012, 2013 ja 2014 BKT:n volyymin vuosimuutos pysyi miinuksien puolella. Työtaturmissa voidaan nähdä samantyyppinen nousu vuosien 2010 ja 2011 kohdalla.

BKT:n volyymin muutoksia eri toimialoilla voi myös peilata työtaturmissa tapahtuviin muutoksiin. BKT:n volyymi väheni vuonna 2014 useimmilla toimi-

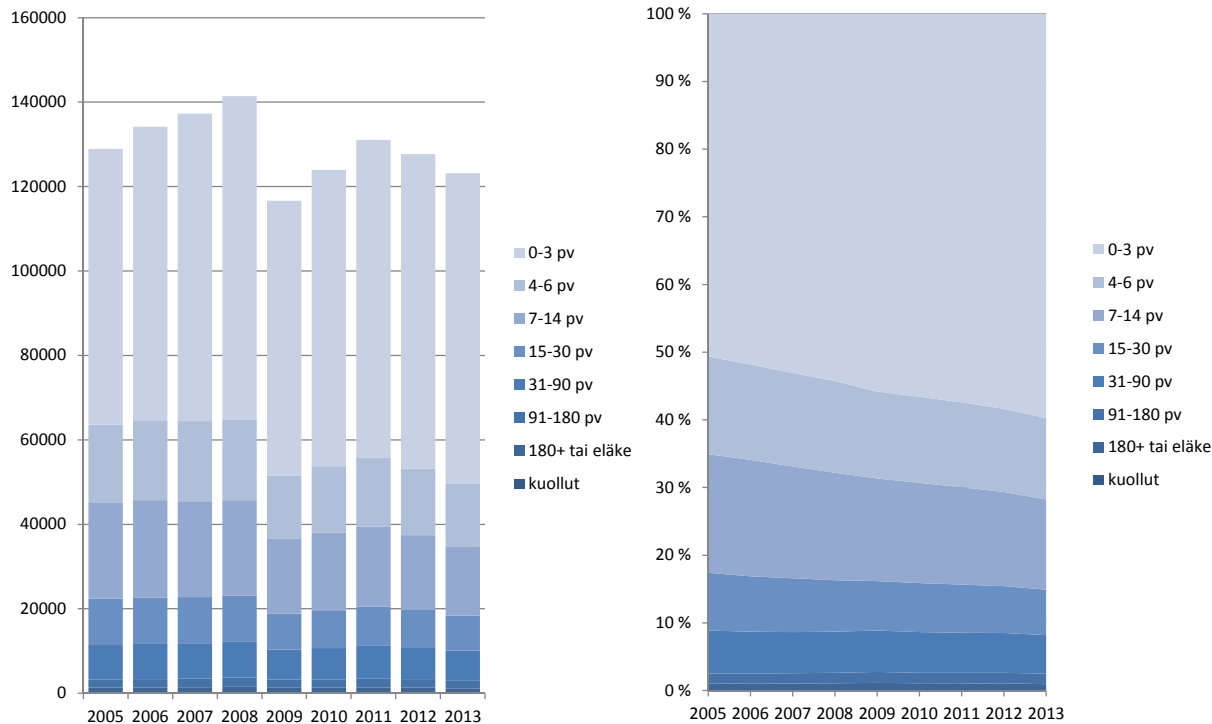
aloilla, kuten teollisuudessa, rakentamisessa, liikenteessä ja julkisessa hallinnossa. Arvonlisäyksen volyymi kasvoi sen sijaan muun muassa tietojenkäsittelypalveluissa, lääketeollisuudessa ja rahoitus- ja vakuutustoiminnassa.

*)Suomen virallinen tilasto (SVT): Kansantalouden tilinpito [verkkojulkaisu]. ISSN=1795-8881. Helsinki: Tilastokeskus [viitattu: 6.11.2015].

Vakavien tapaturmien osuus laskee - Lievimpien osuus kasvaa

Vuonna 2013 palkansaajille sattui 10 098 työtaturmaa, jotka johtivat yli 30 kalenteripäivän

Palkansaajien työpaikkatapaturmat työkyvyttömyyden keston mukaan (lukumäärät ja vastaavat vakavuusluokkin %-osuudet)



työkyvyttömyyteen. Vuonna 2012 vastaavia vakavia työtaturmia sattui palkansaajille 10875. Vakavien työtaturmien määrä laski noin 7 %.

Vuonna 2013 palkansaajille sattuneista työpaikkatapaturmista 7,5 % oli yli 30 päivän työkyvyttömyyteen johtaneita. Vuonna 2012 vakavien työpaikkatapaturmien osuus oli 7,7 %. Pidemmällä aikavälillä (2005-2013) yli 30 pv työkyvyttömyyden aiheuttaneiden työpaikkatapaturmien osuus kaikista korvatuista työpaikkatapaturmista on ollut laskussa.

Laskua on tapahtunut myös 4-30 päivän työkyvyttömyyteen johtaneissa työpaikkatapaturmissa. Tarkastelujaksolla (2005-2013) palkansaajien työpaikkatapaturmissa 4-30 pv työkyvyttömyyteen johtaneiden tapaturmien osuus on laskenut 40,9 %:sta 32,4 %:iin.

Lievimpien, 0-3 päivän työkyvyttömyyteen johtaneiden työpaikkatapaturmien osuus on jatkanut kasvua. Tarkastelujakson aikana näiden työpaikkatapaturmien osuus on noussut 51,0 %:sta 60,1 %:iin.

Työmatkatapaturmissa vakavien, yli 30 päivän työkyvyttömyyden aiheuttaneiden tapaturmien osuus on suurempi kuin työpaikkatapaturmissa. Vuonna 2013 osuus oli 11,7 %. Vakavien työmatkatapaturmien osuus on ollut tarkastelujakson aikana hienoisessa laskussa. 4-30 pv työkyvyttömyyteen johtaneiden tapaturmien osuus on laskenut selvemmin; 37,7 %:sta 30,4 %:iin vuosien 2005-2013 aikana. Myös työmatkatapaturmissa näkyy lievien, alle 4 päivän työkyvyttömyyden aiheuttaneiden tapaturmien osuuden kasvu. Työmatkatapaturmissa 0-3 päivän työkyvyttömyyteen johtaneiden tapaturmien osuus on noussut 48,6 %:sta 57,9 %:iin.

Vuonna 2014 sattuneiden vakavimpien työtaturmien vakavuustieto ei ole vielä aiempiin vuosiin vertailukelpoinen. Vuonna 2014 sattuneiden työtaturmien vakavuustieto luokitellaan 31.12.2015 olevan tiedon mukaisesti.

Mitä tapaturmataajuus tarkoittaa käytännössä?

Yksi laajasti käytössä oleva työturvallisuuden mittari on tapaturmataajuus. Tapaturmataajuusluku kertoo sattuneiden työtapaturmien lukumäärän miljoonaa työtuntia kohti.

Taajuuksien laskennassa käytetään työpaikoilla erilaisia rajauksia. Tapaturmavakuutuslaitoksen ilmoittamissa tapaturmataajuuksissa ovat mukana palkansaajille sattuneet, korvatut työpaikkatapaturmat. Taajuuksien laskennassa on käytetty Tilastokeskuksen työvoimatutkimuksen mukaisia työtunteja.

Tehty vuosityöaika palkansaajaa kohti oli Tilastokeskuksen Työvoimatutkimuksen mukaan 1 572 tuntia vuonna 2014. Miljoona tehtyä tuntia vastaa siis keskimäärin 636 henkilön täyttä työaika. Tämän arvion avulla voidaan laskea esimerkkejä tapaturmataajuuksista erikokoisille työpaikoille. Esimerkiksi 100 henkilön yrityksessä tapaturmataajuus 30 tarkoittaisi, että yrityksessä sattuisi 5 työtapaturmaa vuodessa. Kahdenkymmenen henkilön yrityksessä taajuus 30 tarkoittaisi, että yrityksessä sattuisi keskimäärin yksi työtapaturma vuodessa.

TOT-tutkinta

Kuolemaan johtaneita työpaikkaonnettomuuksia tutkitaan ns. TOT-tutkinnassa. TOT-tutkinnassa on kyse vakuutusalan ja keskeisten työmarkkinajärjestöjen keskinäisen sopimuksen mukaisesta onnettomuustutkinnasta, jonka tarkoituksena on työtapaturmien torjunnan tehostaminen selvittämällä onnettomuuteen johtaneet tapahtumat, tapaturmatekijät ja pohdinta vastaavien tapaturmien torjuntatoimenpiteistä. TOT-tutkintaan otetut tapaukset ja valmistuneet tutkintaraportit löytyvät TOTTI-tietojärjestelmästä: <http://www.tvl.fi/totti>

Työpaikka- ja työmatka- tapaturmakuolemien määrä ennätysellisen pieni vuonna 2013

Vuonna 2013 työpaikkatapaturmissa kuoli 16 palkansaajaa ja työmatkatapaturmissa 13 palkansaajaa. TVL:n ennakoarvion mukaan vuonna 2014 työpaikkatapaturmissa kuoli 20 palkansaajaa.

Vakuutetuille yrittäjille sattuu myös työtapaturmakuolemia vuosittain. Vuonna 2013 työpaikkatapaturmissa kuoli kaksi vakuutettua yrittäjää.

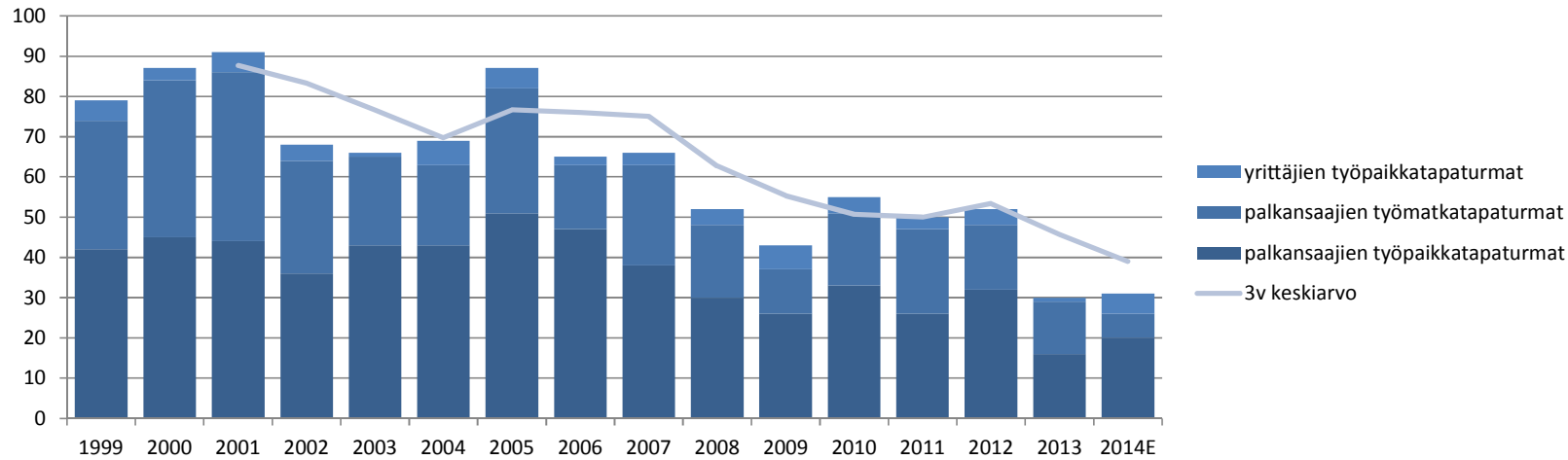
Pitkällä aikavälillä kuolemaan johtaneet työtapaturmat ovat vähentyneet selvästi. Laskua on sekä työpaikka- että työmatkatapaturmakuolemissa. Kun tarkastellaan kolmen vuoden liukuvan keskiarvon muutosta aikavälillä 2001-2014, havaitaan että keskiarvo on laskenut 88:sta 39:ään.

Vuonna 2013 palkansaajien kuolemaan johtaneiden työpaikkatapaturmien määrä oli ennätysellisen pieni. Näyttää kuitenkin siltä että näin suuri tason muutos ei ole ollut pysyvä. Vuoden 2014 loppupuoli ja vuoden 2015 ensimmäinen puolikas on ollut kuolemaan johtaneiden työpaikkatapaturmien suhteen erityisen synkkä. Lokakuun 2015 loppuun mennessä sattuneita kuolemaan johtaneita onnettomuuksia on tullut tietoon enemmän kuin koko vuonna 2013.

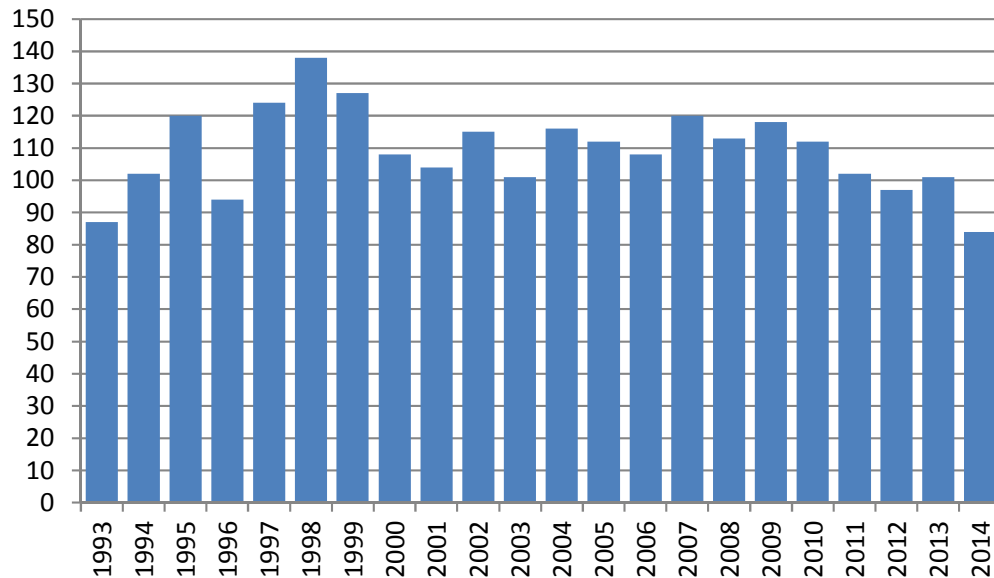
Palkansaajien kuolemaan johtaneita työpaikkatapaturmia tapahtui vuonna 2013 eniten rakentamisen (4) ja teollisuuden (4) toimialoilla. Kuljetuksen ja varastoinnin toimialalla kuoli työpaikkatapaturmissa 3 palkansaajaa ja Tukku- ja vähittäiskaupassa 2 palkansaajaa. Pitkällä aikavälillä (v. 1999-2013) kuolemaan johtaneita palkansaajien työpaikkatapaturmia on sattunut eniten rakentamisen (116), kuljetuksen ja varastoinnin (116) sekä teollisuuden (108) toimialoilla. Tukku- ja vähittäiskaupan toimialalla työpaikkatapaturmissa on kuollut v.1999-2013 yhteensä 40 palkansaajaa.

Työtapaturmakuolemien luvuissa ei ole mukana kuolemaan johtaneita ammattitauteja.

Kuolemaan johtaneet työtapaturmat



Ammattitautikuolemat



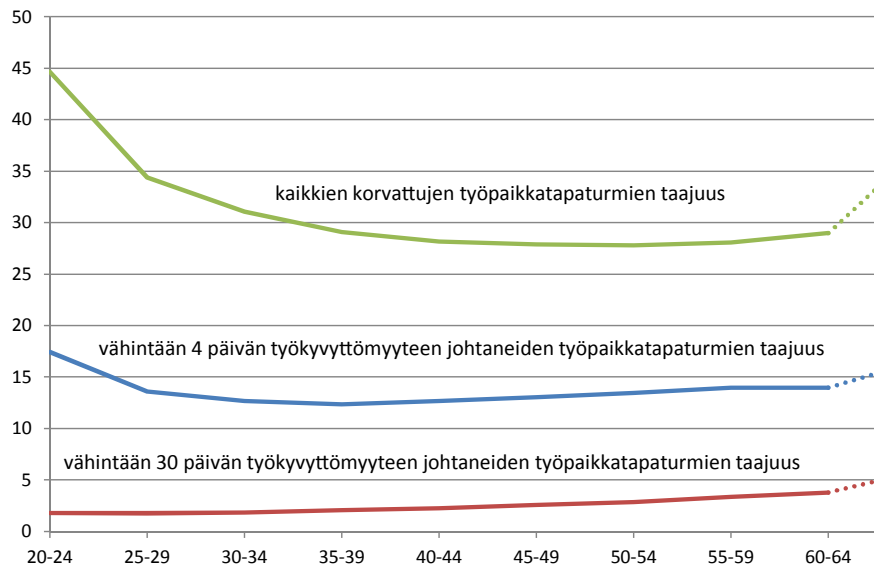
Ammattitautikuolemien määrä on laskussa

Ammattitauteihin kuoli vuonna 2014 ennakoarvion mukaan 84 palkansaajaa. Vuonna 2013 ammattitautikuolemantapauksia oli 101. Näistä suurin osa liittyy asbestialtistukseen ja altistuminen on tyypillisesti tapahtunut jo useita vuosikymmeniä aiemmin. Ammattitautikuolemien määrä on viime vuosina laskenut. Varsinaisen julkaisun ammattitaukeista tekee Työterveyslaitos.

Iän vaikutus työtapaturmiin

TVL selvitti kertaluonteisessa analyysissä työntekijän iän vaikutusta työpaikkatapaturmien taajuuteen. Laskenta tehtiin palkansaajien työpaikkatapaturmista käyttäen Tilastokeskuksen työvoimatutkimuksesta erikseen tilattua ikäluokittaista työtuntiaaineistoa. Laskennassa havaittiin, että taajuustaso eri vakavuusasteittain muuttuu iän myötä. Tätä varmasti osaltaan selittää se, että eri-ikäiset tekevät keskimäärin erilaisia töitä. Tarkastelu tehtiin myös toimialoittain ja siinä vähintään neljän päivän työkyvyttömyyteen johtaneiden työpaikkatapaturmien taajuusluvun havaittiin muuttuvan samansuuntaisesti työpaikkatapaturmien lukumäärän kannalta merkittävimmillä päätoimialoilla. Analyysissä havaittiin, että työpaikkatapaturmasta aiheutuneen työkyvyttömyyden kesto kasvaa keskimääräisesti iän myötä. Analyysistä voi lukea enemmän Tapaturmavakuutus-lehden numerosta 2/2014, s.14.

Iän vaikutus työtapaturmiin



Huom. Yli 64-vuotiaiden työtapaturmia on verraten vähän luotettavan taajuusluvun laskemiseksi. Yksikkö: tapaturmaa per miljoona tehtyä työtuntia

Työtapaturmien määrä ja taajuus vaihtelevat alueellisesti

Työpaikkatapaturmien määrät ja työtapaturmataajuudet vaihtelevat alueellisesti. Eroja selittävät osin alueella työskentelevien määrä ja erilaiset elinkeinorakenteet. Maakunnittain on kuitenkin huomattavissa vaihtelua myös toimialoittaisissa taajuusluvuissa.

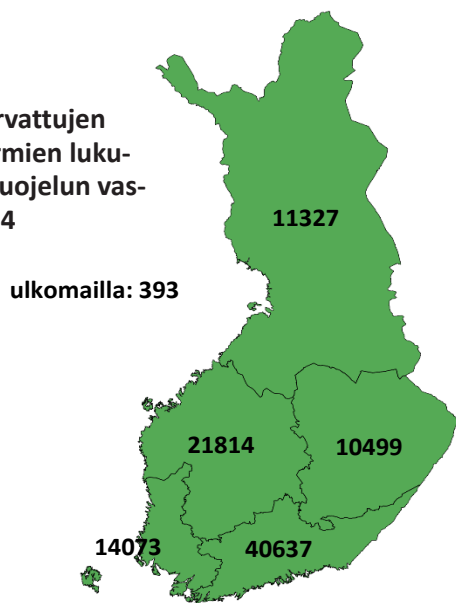
Työpaikkatapaturmien taajuus (vähintään 4 päivän työkyvyttömyyteen johtaneet työpaikkatapaturmat) oli vuonna 2014 korkein Satakunnassa 15,7 ja matalin 9,6 Uudellamaalla. Tapaturmataajuus kasvoi eniten Keski-Pohjanmaalla (2,2 taajuusyksikköä). Laskua tapaturmataajuudessa oli eniten Uudellamaalla, Etelä-Karjalassa ja Pohjois-Savossa (1,3 taajuusyksikköä).

Jos tarkastellaan työpaikkatapaturmien taajuuksia Aluehallintovirastojen työsuojelun vastuualueiden mukaan, korkein työpaikkatapaturmataajuus (4 pv:n työkyvyttömyyden rajalla) oli vuonna 2014 Lounais-Suomen ja Itä-Suomen vastuualueilla (13) ja matalin Etelä-Suomen vastuualueella (10).

Palkansaajien korvattujen työpaikkatapaturmien taajuus maakunnittain 2014

MAAKUNTA	Taajuus
UUSIMAA	24,9
VARSINAIS-SUOMI	32,5
SATAKUNTA	36,0
KANTA-HÄME	31,9
PIRKANMAA	27,7
PÄIJÄT-HÄME	32,8
KYMENLAAKSO	29,4
ETELÄ-KARJALA	27,4
ETELÄ-SAVO	31,8
POHJOIS-SAVO	33,1
POHJOIS-KARJALA	34,7
KESKI-SUOMI	30,1
ETELÄ-POHJANMAA	33,9
POHJANMAA	27,0
KESKI-POHJANMAA	40,1
POHJOIS-POHJANMAA	27,8
KAINUU	34,4
LAPPI	31,8
AHVENANMAA	27,6

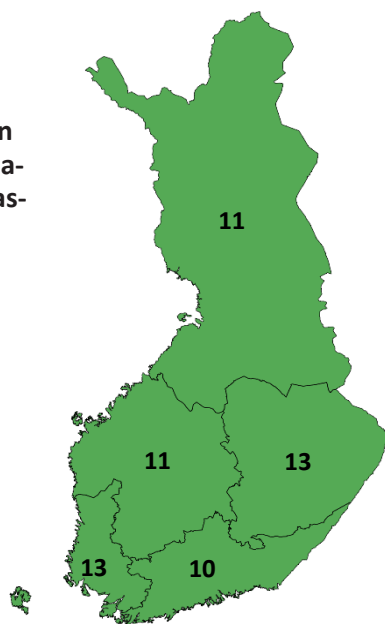
Palkansaajien korvattujen työpaikkatapaturmien lukumäärä AVI:n työsuojelun vastualueittain 2014



ulkomailla: 393

yksikkö: työpaikkatapaturmien lukumäärä

Palkansaajien korvattujen työpaikkatapaturmien taajuus AVI:n työsuojelun vastualueittain 2014



yksikkö: vähintään 4 päivän työkyvyttömyyteen johtaneita työpaikkatapaturmia per miljoona tehtyä työtuntia

Uusi työtapaturma- ja ammattitautivakuutuslaki voimaan 2016

Vuoden 2016 alusta tulee voimaan uusi työtapaturma- ja ammattitautilaki (säädöskokoelmanumero 459/2015, lyhenne TyTAL).

Laissa on yhdistetty kolmen voimassa olevan lain säännökset: tapaturmavakuutuslain (608/1948), ammattitautilain (1343/1988) ja tapaturmavakuutuslain perusteella korvattavasta kuntoutuksesta annetun lain (625/1991; jäljempänä kuntoutuslaki).

Tapaturmavakuutuslakia, ammattitautilakia ja kuntoutuslakia sovelletaan edelleen kaikkiin niihin työtapaturmiin ja ammattitauteihin, joiden sattumis- tai ilmenemisaika on 31.12.2015 tai sitä aikaisemmin. Näiden vahinkotapahtumien korvattavuus ja maksettavat korvaukset määräytyvät tapaturmavakuutuslain mukaisesti. Uutta lakia sovelletaan kuitenkin näidenkin vahinkotapahtumien korvauskäsittelyyn ja muutoksenhakuun.

Uudessa laissa on säädetty nykyistä lakia yksityiskohtaisemmin siitä, mikä on lakisääteisestä tapaturmavakuutuksesta korvattava vahinkotapahtuma.

Yksityiskohtaisuus näkyy esimerkiksi siten, että uusi laki sisältää erilliset pykälät työssä, työntekopaikan alueella ja työntekopaikan alueen ulkopuolella sattuneista tapaturmista. Lisäksi erikseen säädetään muun muassa koulutuksessa, virkistystilaisuudessa ja terveydenhuoltokäynnillä sattuneista tapaturmista.

Korvausetuudet säilyvät pääsääntöisesti ennallaan. Lakiin on kuitenkin kirjattu nykyinen oikeus- ja korvauskäytäntö. Muun muassa tapaturman ja korvattavan tapaturmavamman välillä vaadittava lääketieteellinen syy-yhteys on kirjattu uuteen lakiin.

Uuden lain mukaan työnantajan on tehtävä ilmoitus vakuutusyhtiöön 10 vuorokauden kuluessa siitä, kun työnantaja sai tietää työntekijälle sattuneesta työtapaturmasta tai epäilystä ammattitaudista.

Korvauskäsittelyn oletetaan nopeutuvan uuden lain myötä. Vakuutusyhtiön on annettava päätös viimeistään 30 vuorokauden kuluessa siitä, kun se sai kaikki korvauskäsittelyssä tarvittavat asiakirjat. Nykyisen lain mukaan enimmäiskäsittelyaika on kolme kuukautta.

Työtaturmien määrän vaihtelu viikonpäivien ja vuodenajan mukaan

Työpaikkataturmia sattuu enemmän alkuvuokosta. Suhteessa eniten työpaikkataturmia kertyy viikon kolmelle ensimmäiselle arkipäivälle. Vuonna 2014 työpaikkataturmia sattui melko tasaisesti maanantai (19,8 %), tiistai (19,5 %) ja keskiviikon (19,1 %) aikana. Aikaisempina vuosina maanantai on erottunut selvemmin työpaikkataturmien määrissä. Maanantaina sattuneiden työpaikkataturmien osuus on ollut tarkastelujaksolla yleensä yli 20 %.

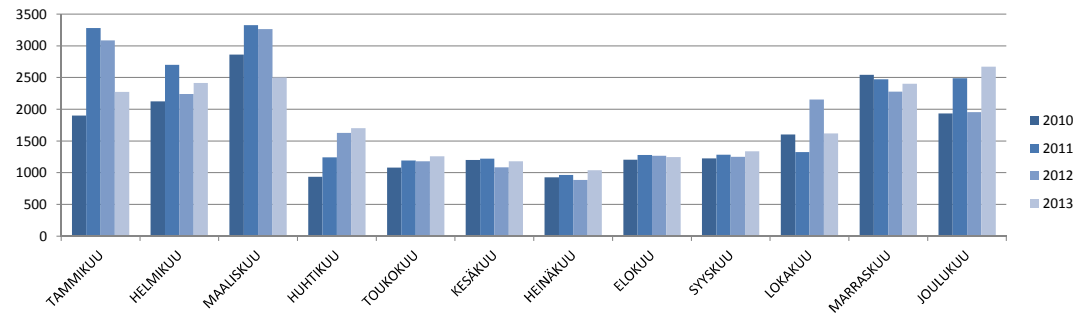
Toimialoilla on erilaisia käytäntöjä, jotka vaikuttavat tehdyn työn määrään eri viikonpäivinä ja siten myös työtaturmien kertymiseen viikonpäiville. Työt voivat painottua alkuvuokoon ja loppuviikosta pidetään ehkä enemmän lomia. Lyhennettyä työviikkoa tekevät pitävät usein vapaapäivänsä loppuviikosta ja perjantai on myös suosittu etätyöpäivä. Työmatkataturmien määrän vaihteluun vaikuttavat kuitenkin viikonpäivää voimakkaammin yksittäisten päivien keliolosuhteet.

Työpaikka- ja työmatkataturmien lukumäärät vaihtelevat voimakkaasti vuodenajan mukaan. Vaihteluun vaikuttaa mm. tehdyn työn määrä. Esimerkiksi suositut loma-ajat ja arkipyhät näkyvät myös taturmatilastoissa.

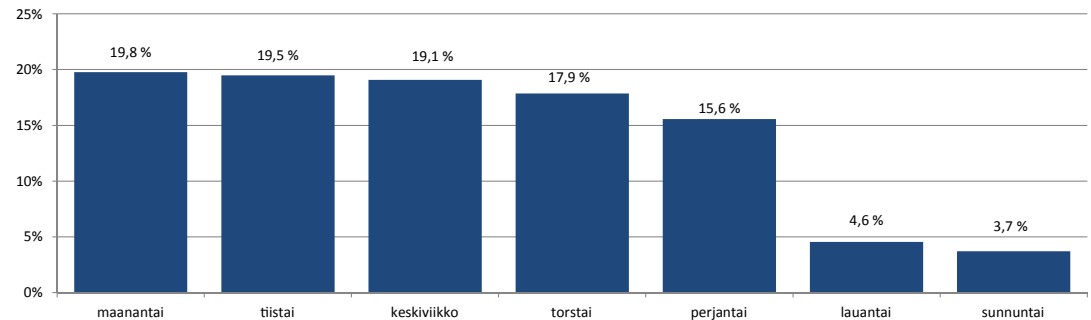
Työmatkataturmia sattuu erityisesti marras-maaliskuussa, liukkaiden keliä aikana. Vuonna 2013 työmatkataturmia sattui eniten joulukuussa (2672 työmatkataturmaa). Työmatkataturmissa näkyy yleensä piikki erityisen liukkaan päivän kohdalla. Tällöin työmatkataturmia sattuu paljon etenkin niillä alueilla, joissa työmatkoja kuljetaan runsaasti jalan tai pyörällä.

Työmatkataturmista suurin osa tapahtuu jalankulkijoille. Vuonna 2014 kaikista palkansaajille korvatuista työmatkataturmista sattui 51,3 % jalankulkijoille, 25,8 % polkupyöräilijöille ja 17,6 % henkilöautolla liikkuville.

Palkansaajien korvatut työmatkataturmat sattumiskuukauden mukaan 2010-2013



Palkansaajien työpaikkataturmat 2014 viikonpäivittäin



Taajuuslaskenta yrityksen kokoluokan mukaan

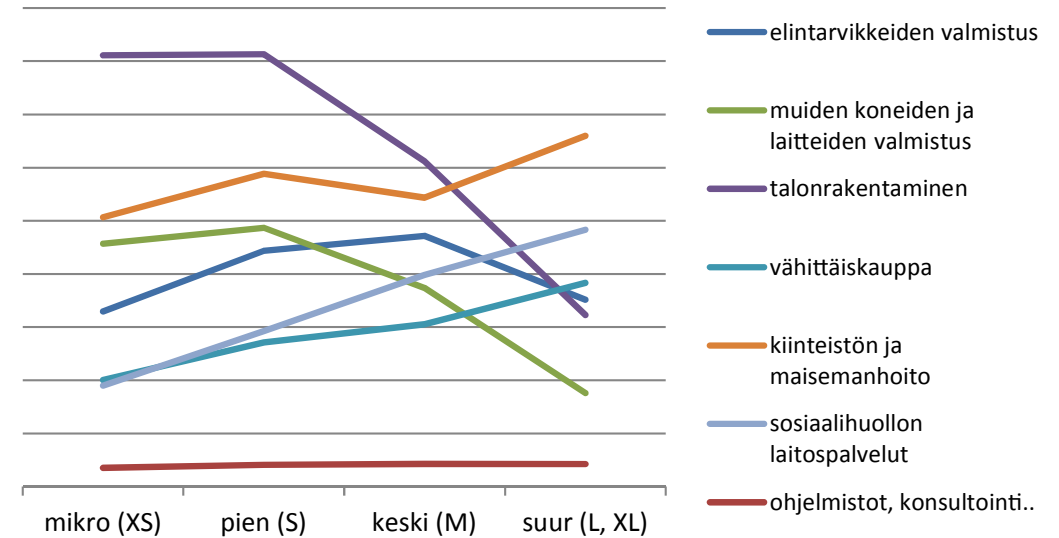
Työterveyslaitoksen toteuttaman pilottitutkimuksen (Liuhamo: Pienyritysten kehittäminen ja työhyvinvointi: esitutkimuksen raportti: <https://www.julkari.fi/handle/10024/126947>) yhteydessä tutkittiin esiselvityksenä TVL:n ja Tilastokeskuksen yhteistyönä mahdollisuutta laskea palkansaajien työpaikkatapaturmien taajuuslukuja yrityksen kokoluokan mukaan yksityisellä sektorilla. TVL:n aineistoilla yksin ei saada julkaisukelpoista taajuuslaskentaa yrityksen kokoluokan mukaan tehtyä, mutta karkea hahmotelma tilanteesta on mahdollinen. Sen sijaan tässä työssä osoitettiin, että TVL:n ja Tilastokeskuksen yhteistyöllä, aineistoja yhdistämällä laskenta on jatkossa mahdollista eräille työtapaturmatilaston kannalta merkittävimmille yksityisen sektorin toimialoille.

Esiselvitystä tehtiin vuosina 2010-2012 sattuneista työpaikkatapaturmista. Esiselvitysvaiheessa mikroyritysten (<10 työntekijää) osalta aineiston tulkinta on vielä epävarmaa, eikä siitä vielä kannata tehdä tarkkoja johtopäätelmiä. Muutenkin jatkossa työtuntiaineisto saataneen paremmin kohtaamaan jo vuoden 2013 tutkimusaineistolla.

Merkittävin havainto esiselvityksen tuloksena on, että laskenta on ylipäättään mahdollista. Toimialoittaisista tuloksista näkee, että on toimialoja joissa tapaturmataajuus on verraten vakio työnantajayrityksen kokoluokasta riippumatta (esim. ohjelmistoala) ja enemmän toimialoja joissa kokoluokka vaikuttaa merkittävästi taajuuslukuun. Kokonaisuuden tasolla (ts. yksityiset toimialat yhteensä) suuryrityksissä työpaikkatapaturmien taajuus vaikuttaisi olevan selvästi alhaisempi kuin 10-250 työntekijää työllistävissä pienissä ja keskisuurissa yrityksissä. Päätoimialojen sisälläkin yrityksen koon vaikutus voi olla erisuuntaista ja suuri osa toimialoista on tapaturmaluvuiltaan niin pieniä, ettei taajuusluku saada laskettua ainakaan kaikille yrityksen kokoluokille. Esimerkiksi kaivos-, metalli-, sähkö- ja konepajateollisuuden toimialoilla suuremmissa yrityksissä vaikuttaisi olevan huomattavasti alhaisempi työpaikkatapaturmien taajuustaso.

Joillakin teollisuudenaloilla, kuten elintarviketeollisuudessa ja sahatteollisuuden toimialalla työpaikkatapaturmien taajuus näyttäisi korostuvan pienissä ja keskisuurissa yrityksissä. Erikokoisissa elintarvikealan yrityksissä työ, laitteet ja olosuhteet ovat todennäköisesti käytännössä hyvinkin erilaisia.

Karkea tapaturmataajuussuhde yrityskoon mukaan kaivos-, metalli-, sähkö- ja konepajateollisuuden toimialoilta



Rakentamisen päätoimialalla työpaikkatapaturmien taajuusluku korostuu myös etenkin 10-250 työntekijän yrityksissä, suuryrityksissä taajuusluku on verraten paljon alhaisempi. Osin tätä voi selittää se, että riskialttiimpia töitä teetetään erikoistuneilla aliurakoitsijoilla.

Kaupan päätoimialalla puolestaan työpaikkatapaturmien taajuudet näyttävät nousevan korkeiksi juuri yli 250 työntekijää työllistävissä suuryrityksissä: sekä tukkukaupan, vähittäiskaupan että moottoriajoneuvojen kaupan, huollon ja korjauksen toimialoilla.

Sosiaali- ja terveystalviteollisuuden toimialalla laskentaa vaikeuttaa jako julkisen ja yksityisen sektorin välillä. Sosiaalipalvelujen osalta alustava havainto on, että varsinkin laitospalvelujen osalta taajuusluku näyttäisi kasvavan yrityksen koon suurentuessa.

Tilastotiedot käyttöön

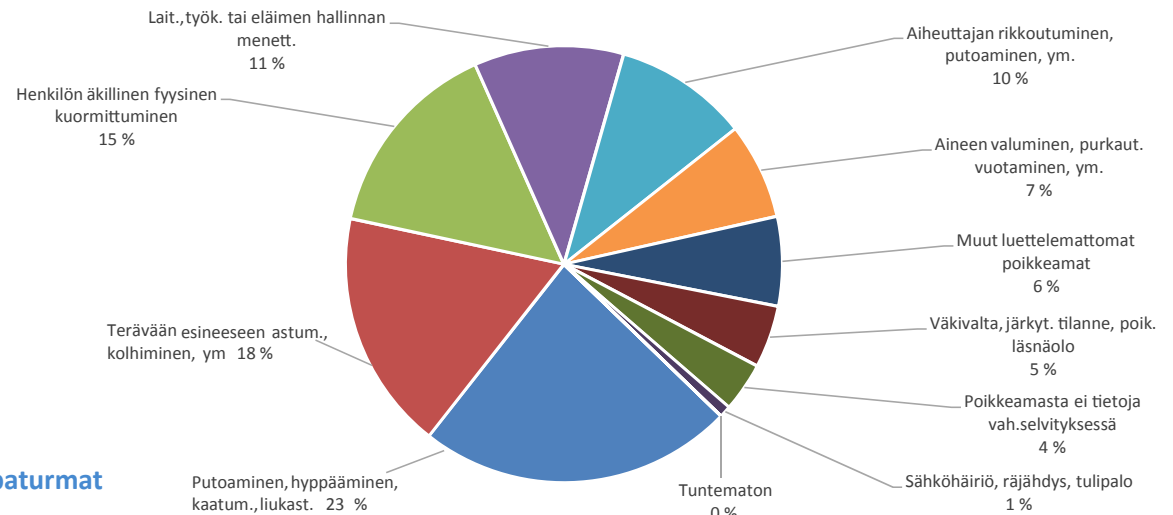
Työpaikkatapaturmien sattumisolosuhteita kuvaa kahdeksan muuttujaa:

- työtehtävä
- työsuoritus
- poikkeama
- vahingoittumistapa
- vahingoittumistapaan liittyvä välitön aiheuttaja
- työpiste
- vamman laatu
- vahingoittunut kehon osa

Näiden muuttujien avulla saadaan tarkempaa tietoa tapaturmien torjuntaa varten. Tietoa voidaan hyödyntää eri tavoin yritysten työturvallisuustyössä.

Yksi työpaikkatapaturmista kerättävä luokittelumuuttuja on poikkeama. Poikkeamalla tarkoitetaan viimeisintä vahingoittumista edeltänyttä poikkeavaa tapahtumaa. Vuonna 2014 kolme yleisintä poikkeamaa vähintään 4 päivän työkyvyttömyyteen johtaneiden työpaikkatapaturmien osalta olivat putoaminen, hyppääminen, kaatuminen ja liukastuminen 11607 kpl (30,9 %), henkilön äkillinen fyysinen kuormittuminen 6838 kpl (18,2 %) ja terävään esineeseen astuminen, kolhiminen, ym. 5738 kpl (15,3 %). Nämä poikkeamat ovat olleet kolme yleisintä koko tarkastelujakson (v.2005-2014) ajan.

Palkansaajien korvatut työpaikkatapaturmat poikkeaman mukaan vuonna 2014



Esimerkkejä luokittelusta

”Muoviputkea uudisrakennustyömaalla veistettäessä puukko luiskahti ja osui sormeen.”

Poikkeama: Esineiden käsittely – työkalun hallinnan menettäminen

”Asennettaessa pilareita saneerauskohteessa ja välimittaa mitatessa vahingoittunut putosi tikkailta noin yhden metrin korkeudesta.”

Poikkeama: Henkilön putoaminen

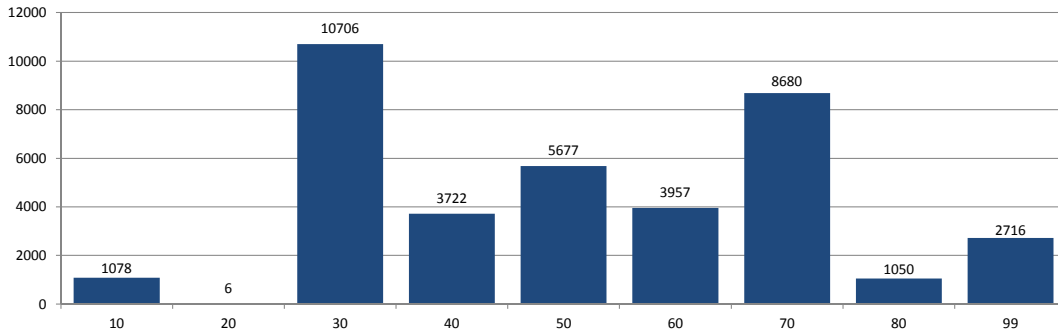
”Lehdenjakaja kompastui. Hän löi vasemman isovarpaansa.”

Poikkeama: Itsensä kolhiminen

”Myyjä oli kaupassa hyllyttämässä tavaroita. Nostaessa raskasta laatikkoa selkä venähti.”

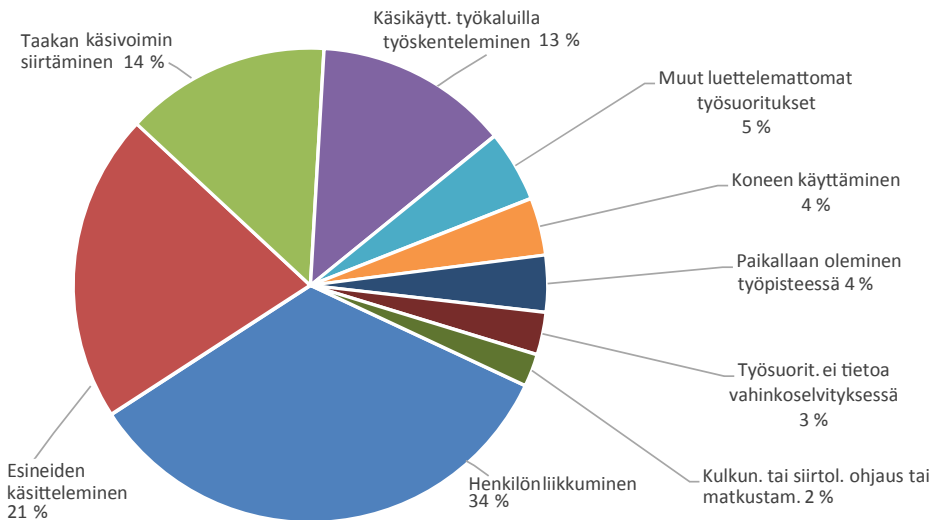
Poikkeama: Äkillinen fyysinen kuormittuminen

Palkansaajien korvatut työpaikkatapaturmat vahingoittumistavan mukaan vuonna 2014



- 10 sähkön, lämpötilan tai vaarallisen aineen aiheuttama vahingoittuminen
- 20 hapensaannin estyminen
- 30 iskeytyminen kiinteää pintaa tai liikkumatonta aiheuttajaa vasten
- 40 liikkuvan aiheuttajan osuma tai siihen törmääminen
- 50 leikkaavan, terävän, karheen esineen aiheuttama vahingoittuminen
- 60 puristuminen, ruhjoutuminen
- 70 äkillinen fyysinen tai psyykinen kuormittuminen, ml. melu ja säteily
- 80 eläimen tai ihmisen purema, potku jne.
- 99 muut tai ei tietoa

Palkansaajien korvatut työpaikkatapaturmat työsuorituksen mukaan vuonna 2014



Tapaturmatilastot hyötykäyttöön työpaikoilla

Tapaturmatilastoja kannattaa hyödyntää työpaikan riskien tunnistamisessa ja vaarojen arvioinnissa sekä turvallisia työmenetelmiä suunnitelmaessa.

Nopeasti tietoa Pikapakista

Pikapakki on web-selaimella käytettävä työkalu, jolla kuka tahansa voi tuottaa perustilastoja palkansaajille sattuneiden työpaikka- ja työmatkatapaturmien lukumääristä sekä työpaikkatapaturmien taajuuksista. Pikapakki on käytettävissä osoitteessa: <http://www.tvl.fi/fi/Tilastot-/Pikapakki/>

Tapaturmapakki asiantuntijoille

Tapaturmapakki on Pikapakkia laajempi tietojärjestelmä, jonka avulla asiantuntijat ja viranomaiset voivat laatia itsenäisesti tilastoja korvatuista työtapaturmista ja ammattitaudeista. Käyttäjille annetaan koulutus sovelluksen käyttöön.

Kuvaruutukaappaus Pikapakin käyttöliittymästä

The screenshot shows the following interface elements:

- Logo: TVL
- Page Title: Kuvaruutukaappaus Pikapakin käyttöliittymästä
- Filter: Tilasto : Työpaikkatapaturmat
- Filter: Toimiala : KAIKKI
- Radio buttons: Kaikki vahingot, Väh. 4pv. työkyvyttömyyteen johtaneet
- Section: Rivin uuttajat, with a 'Valitse' button.
- Section: Tulostustyyppi, with radio buttons for html, excel, word, and pdf.
- Button: Suorita

Tapaturmatilastoja päätoimialoittain

Tässä luvussa tarkastellaan työtapaturmatilastoja päätoimialoittain. Toimialakohtaisella tarkastelulla päästään pureutumaan tarkemmin kunkin toimialan erityispiirteisiin. Tarkastelussa ovat rakentamisen, teollisuuden, kuljetuksen ja varastoinnin, kuntasektorin, yksityisen sosiaali- ja terveystalouden sekä tukku- ja vähittäiskaupan toimialat. Luvun lopussa käsitellään lisäksi vakuutettujen yrittäjien työtapaturmatilastoja.

Tässä tilastojulkaisun osassa keskitytään niihin toimialoihin, joilla sattuu paljon työtapaturmia tai jotka ovat kasvavia aloja. Tarkempia alakohtaisia tilastotietoja voi kysyä tapaturmavakuutusyhtiön työturvallisuusasiantuntijalta.

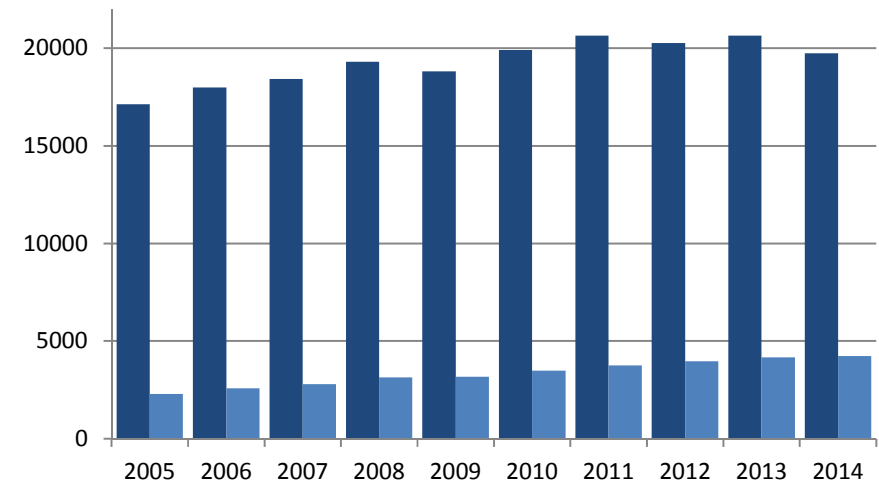
Kuntasektorilla työpaikkatapaturmien määrä ja tapaturmataajuus laskivat

Vuonna 2014 sattui kuntasektorilla palkansaajille 19744 työpaikkatapaturma. Työpaikkatapaturmien määrä laski edellisvuodesta 4 %. Pidemmällä aikavälillä kuntasektorin palkansaajien työpaikkatapaturmien määrä on ollut kasvussa, mutta viimeisen viiden vuoden aikana lukumäärä on pysynyt noin 20 000 työpaikkatapaturman tasolla.

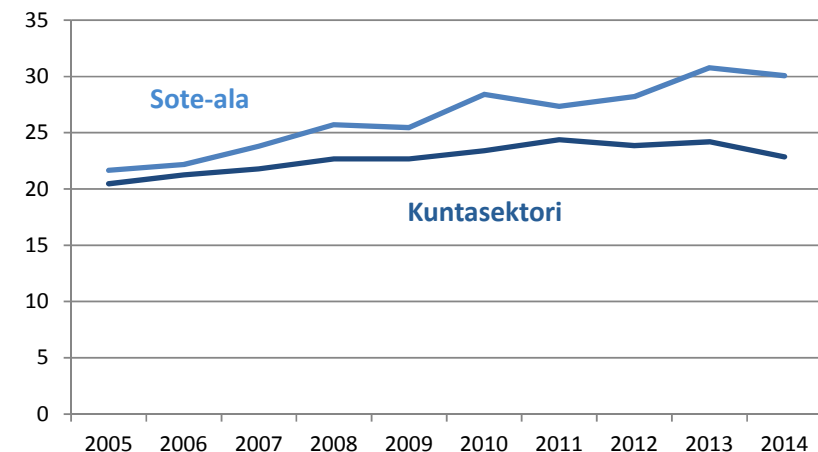
Myös kunta-alan työpaikkatapaturmien taajuus laski. Taajuus oli 22,9 vuonna 2014, kun edellisvuonna taajuus oli 24,2. Kunta-alan työtunnit lisääntyivät 2,2 % vuodesta 2013.

Pääammattiluokittain tarkasteltuna eniten työpaikkatapaturmia sattui seuraavissa ammattiluokissa: terveydenhuolto ja sosiaalialan työ 47,6 %, palvelutyö 15,7 % ja tekninen, tieteellinen, lainopillinen, humanistinen ja taiteellinen työ 13,3 %.

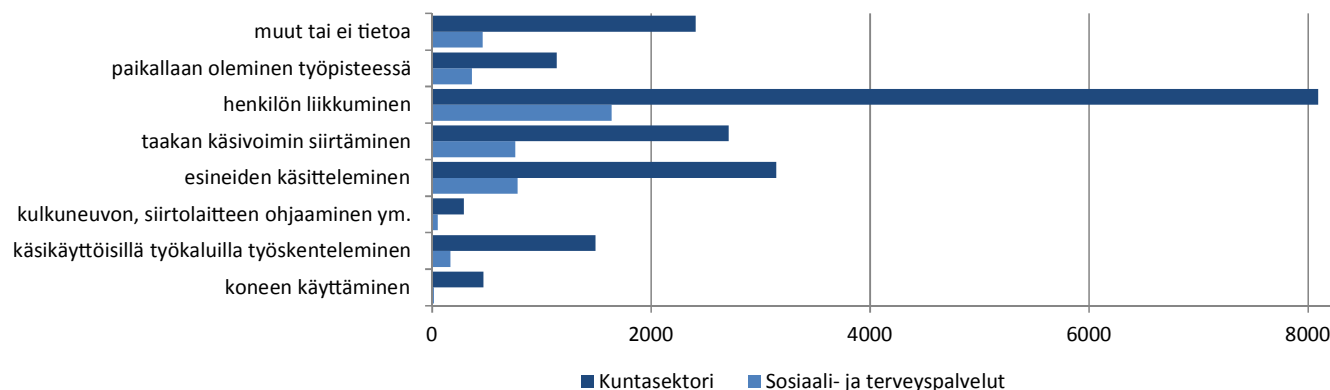
Palkansaajien työpaikkatapaturmat kuntasektorilla ja sote-alalla



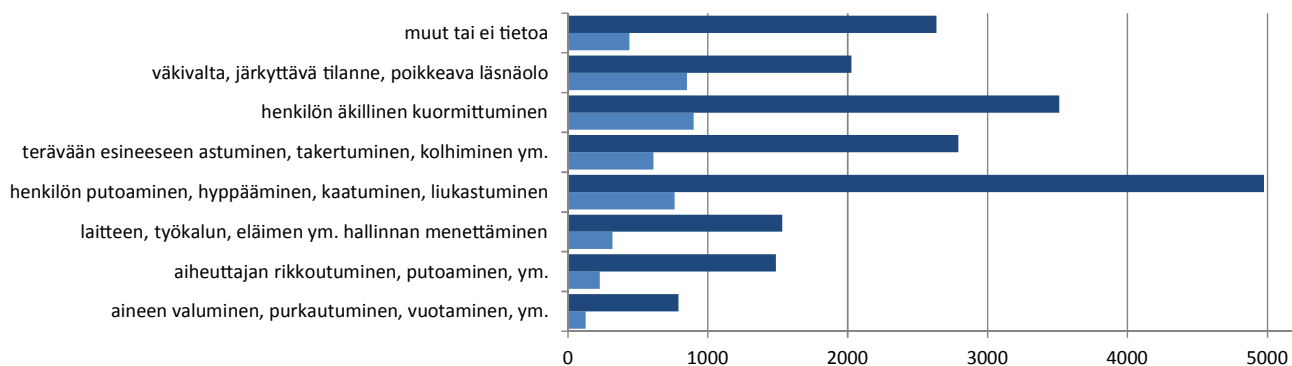
Palkansaajien työpaikkatapaturmien taajuudet kuntasektorilla ja sote-alalla



Kuntasektorin ja sote-alan palkansaajien työpaikkatapaturmat tvösuorituksen mukaan vuonna 2014



Kuntasektorin ja sote-alan palkansaajien työpaikkatapaturmat poikkeaman mukaan vuonna 2014



Tilastokirjan tarkastelujaksolla, vuosina 2005 - 2014, terveydenhuollon ja sosiaalialan ammattiryhmässä sattuneiden työpaikkatapaturmien osuus on selvästi kasvanut, 37,9 %:sta 47,6 %:iin. Lisäystä on ollut erityisesti terveyden- ja sairaanhoidon ammattilaisten työpaikkatapaturmissa 20,4 %:sta 28,7 %:iin. Sen sijaan palvelutyössä (mm. siivoojat, virastomestarit ja keittiötyöntekijät) sattuneiden työpaikkatapaturmien osuus on laskenut 19,6 %:sta 15,7 %:iin.

Kun katsotaan ammattiluokkia tarkemmin, havaitaan että eniten työpaikkatapaturmia sattui seuraavissa ammattiluokissa (suluissa vuoden 2013 tiedot):

- terveyden- tai sairaanhoitotyö 28,7 % (27,6 %)
- opetustyö 11,6 % (12,5 %)
- lasten päivähoitotyö 9,6 % (9,6 %)
- sosiaalialan työ 6,9 % (6,4 %)
- kiinteistöhoito ja siivoustyö 7,9 % (7,9 %)
- ammattikoulun oppilaat 7,6 % (8,4 %)

Kunta-alalla on myös ammattiryhmiä, joissa palkansaajien määrä on suhteellisen pieni, mutta työtapaturmia sattuu tehtyyn työmäärään nähden paljon. Tällaisia riskialttiita ammattiryhmiä ovat mm. maatalouslomittajat.

Vuonna 2014 kunta-alan työpaikkatapaturmista 41 % oli liikkumistapaturmia, 16 % liittyi esineiden käsittelemiseen ja 14 % taakan käsivoimin siirtämiseen. Vaikka liikkumistapaturmia on edelleen selvästi eniten, niiden määrä laski viime vuoden 8602 vahingosta 8090 vahinkoon. Liikkumistapaturmien vähentyminen näkyy monella eri toimialalla vuoden 2014 työpaikkatapaturmatilastoissa. Laskuun vaikuttavat osaltaan ko. vuoden keliolosuhteet.

Myös esineiden käsittelyyn ja taakan käsivoimin siirtämiseen liittyvät työpaikkatapaturmat vähenivät edellisestä vuodesta.

Kunta-alalla yleisimpiä ovat ihmisten, eläinten ja kasvien aiheuttamat loukkaantumiset (4359 kpl). Viime vuonna vastaava luku oli 4251 kpl. Toiseksi yleisin aiheuttaja on kulkuväylät, alustat, maa, ovet, seinät ym. 4076 kpl. Kolmanneksi yleisin on materiaalit, esineet, tuotteet, sirpaleet, koneen osat 2307 kpl. Tämä aiheuttajaryhmä on ollut viime vuosina laskussa, edellisvuodesta laskua oli 5 %.

Ihmisten, eläinten ja kasvien aiheuttamien työpaikkatapaturmien osuus on jo 22,1 % kaikista kunta-alan työpaikkatapaturmista ja osuus on kasvanut tarkastelujakson aikana tasaisesti. Aiheuttajaluokkaan kuuluu kunta-alalla sekä eläinten aiheuttamia loukkaantumisia (esim. maatalouslommittajilla) että ihmisten tahattomasti tai tahallisesti aiheuttamia loukkaantumisia.

Kunta-alalla väkivaltaan mahdollisesti liittyviä työtapaturmia tulisi tutkia ammattiryhmittäin, vahinkokuvauksia tarkemmin analysoiden. Erityyppiset aiheuttajat voidaan näin eritellä toisistaan ja vahinkokuvausanalyysin kautta saada tarkempaa tietoa eri ammateissa tehtävää väkivallan uhan torjuntatyötä varten.

Tilastokeskuksen työolotutkimuksen mukaan fyysinen väkivalta tai sen uhka on lisääntynyt huolestuttavasti etenkin naispalkansaajien työssä parin viime vuosikymmenen aikana. Väkivallan ja sen uhan kokemukset ovat lisääntyneet 2000-luvulle tultaessa erityisesti terveydenhoitoalan, sosiaalityön, opetustyön, liikennetyön ja palvelutyön ammateissa. Kuntasektorilla on havaittu, että myös esimerkiksi rakennuslupa- ja terassi- ja anniskelulupatarkastajat ja lupia myöntävät ovat nykyisin yhä useammin vakavan väkivallan kohteena.

Ammattioppilaitosten pitää opettaa turvalliset työtavat -Oppilaille sattuu yli 2200 työpaikkatapaturmaa vuodessa!

Ammattioppilaitosten oppilaille sattui vuonna 2014 yhteensä 2226 työpaikkatapaturmaa. Luku on laskenut vuosien 2012-2013 tasosta, jolloin vastaavia työpaikkatapaturmia sattui vielä yli 2400 vuosittain.

Vaikka suurin osa vahingoista on lieviä ja aiheuttaa alle 4 pv työkyvyttömyyttä, sattuu ammattioppilaitosten oppilaille myös vakavia tapaturmia. Vuonna 2013 sattui noin 60 vahinkoa, joista aiheutui yli kuukauden työkyvyttömyys. Vakavimpien ammattioppilaitosten oppilaiden työpaikkatapaturmien osalta työsuorituksena korostuu koneen tai siirtovälineen käyttäminen tai kulkuvälineen ohjaaminen.

Yleisin tapaturmatyyppi ammattioppilaitosten oppilailla on yhdistelmä, jossa aiheuttajana on käsityökalu tai käsiteltävä esine. Tilanteen hallinnan menettämisen, terävään osaan osumisen, esineen hajoamisen tai putoamisen seurauksena loukkaantuu yleensä sormet, muut käden alueen kehonosat tai silmät. Sekä sormi- että silmätapaturmien torjuntaan on olemassa paljon tietoa ja monilla työpaikoilla on saavutettu tässä hyviä tuloksia.

Myös liikkumistapaturmat ovat yleisiä, ne ovat tyyppillisesti jalkojen alueen vammoja, mutta myös käden ja pään alueen vammoja näkyy tilastossa.

Tapaturmatilaston näkökulmasta näyttää siltä, että nuoret miehet ja naiset hakeutuvat edelleen tapaturmariskien suhteen erilaisille ammattialoille. Ammattioppilaitosten oppilaina miehillä korostuu edelleen käsityökalujen käytämisen tai esineiden käsittelyn aiheuttamat tapaturmat, naisilla puolestaan liikkumistapaturmat.

Ammattioppilaitosten opettajien rooli turvallisuusviestinnässä on erityisen tärkeä. Ammattillisessa peruskoulutuksessa opittuja turvallisuusasenteita tai pahimmillaan jopa riskinoton kulttuuria on vaikeampaa muuttaa myöhemmin. Opettajien pitää puuttua jämäkästi asiaan, mikäli oikaisuja tai laiminlyöntejä ammattimaisissa työtavoissa tai esim. suojainten käytössä ilmenee. Ammattioppilaitosten oppilaiden on hyvä ymmärtää, että todennäköisyys joutua työuran aikana vakavaan työtapaturmaan on huomattavan suuri, jos työtä ei toteuteta ”parhaiden nykyisten ammattimaisten käytäntöjen” mukaan. Tapaturmista kärsii aina eniten loukkaantunut itse ja hänen läheisensä!

Yleisin poikkeama kunta-alan työpaikkatapaturmissa oli liukastuminen, kaatuminen, putoaminen ja hyppääminen (25,2 %). Näiden vahinkojen määrä laski kuitenkin viime vuodesta 2 prosenttiyksikköä. Muita yleisiä poikkeamia alalla olivat henkilön äkillinen fyysinen kuormittuminen (17,8 %) ja terävään esineeseen satuttaminen (14,1 %).

Tavallisimmat vahingoittumistavat vuonna 2014 olivat iskeytyminen kiinteää pintaa vasten (4921 kpl), henkilön äkillinen fyysinen tai psyykinen kuormittuminen (4077 kpl) leikkaavan, terävän, karheen esineen aiheuttama vahingoittuminen (2811 kpl). Kaikissa näissä luokissa oli laskua vuoteen 2013 verrattuna. Eläimen tai ihmisen purema, potku jne., oli neljänneksi suurin vahingoittumistavan luokka. Kasvua viime vuodesta oli noin 4 %.

Kunta-alalla sormi-, käsi- ja rannetapaturmia

Yleisimmin vahingoittunut kehon osa oli yläraajat, yli kolmasosassa (38,2 %) kunta-alan työpaikkatapaturmista. Osuus on pysytellyt samalla tasolla koko tarkastelujakson ajan. Alaraajojen vammoja oli 26,1 %, pään alueen 12,6 %

ja selän 12,3 % kaikista sattuneista työpaikkatapaturmista. Suuria muutoksia näissä osuuksissa ei tarkastelujakson aikana ole havaittavissa.

Sormi-, käsi- ja rannevammoja oli noin neljäsosa (28,9 %) kaikista työpaikkatapaturmista. Näitä tapaturmia sattuu suhteessa eniten ammattikoulujen oppilaille, palvelualan työntekijöille ja terveydenhuollon ja sosiaalialan työntekijöille. Pelkästään sormitapaturmia sattui viime vuonna kunta-alalla yhteensä 3689 kpl. Sormitapaturmia sattui etenkin terveyden- ja sairaanhoitotyössä (1162 kpl), oppilaille ammattikouluissa (591 kpl), kiinteistöhoito- ja siivoustyössä (304 kpl) sekä majoitusliike- ja suurtaloustyössä (295 kpl).

Alla olevassa taulukossa on tarkasteltu työtapaturmassa vahingoittunutta kehon osaa työsuorituksen mukaan. Taulukosta voidaan havaita, että alaraajojen vammoja sattuu selvästi eniten liikkumistapaturmissa. Käden alueen vammoja sattuu liikkumistapaturmien lisäksi esineiden käsittelyssä ja työskennellessä käsikäyttöisillä työkaluilla. Eniten selkätapaturmia sattuu siirtäessä taakkaa käsivoimin ja liikkumistapaturmissa. Pään alueen vammoja syntyy etenkin liikkumistapaturmissa ja esineitä käsiteltäessä.

Kuntasektorin palkansaajien työpaikkatapaturmat vuonna 2014 työsuoritus ja kehonosa ristiintaulukoituna

TYÖSUORITUS	KEHON OSA									YHT
	Tuntematon	Pää	Niska ja kaula	Selkä	Vartalo ja sisäelimet	Yläraajat	Alaraajat	Koko keho ja useat alueet	Muut	
Työsuorit. ei tietoa vahinkoselvityksessä	80	98	8	36	14	196	129	24	8	593
Koneen käyttäminen	1	107	7	16	12	254	63	8	2	470
Käsi- ja työkaluilla työskenteleminen	5	249	8	47	22	1033	118	8	2	1493
Kulkun. tai siirtol. ohjaus tai matkustam.	5	31	68	28	15	54	68	16	5	291
Esineiden käsittelyminen	7	445	18	139	52	2023	392	55	14	3145
Taakan käsivoimin siirtäminen	7	82	29	1071	117	937	424	36	6	2709
Henkilön liikkuminen	28	858	121	842	359	1987	3388	483	24	8090
Paikallaan olominen työpisteessä	6	313	33	99	63	352	207	57	9	1138
Muut luettelemattomat työsuoritukset	8	302	41	156	70	699	358	67	111	1814
Yhteensä	149	2485	334	2434	723	7535	5147	754	183	19744

Yksityisellä sosiaali- ja terveystalvelutoimialalla työpaikkatapaturmat lisääntyivät – taajuus laski hieman

Yksityisellä sosiaali- ja terveystalvelutoimialalla sattui vuonna 2014 palkansaa- jille 4236 työpaikkatapaturmaa. Tapaturmien määrä on ollut pitkään kasvussa. Vuoteen 2013 verrattuna kasvua oli 1,7 %. Tilastokirjan tarkastelujaksolla työ- paikkatapaturmien määrä on lähes kaksinkertaistunut (v. 2005 2291 työpaik- katapaturmaa).

Palkansaaajien työpaikkatapaturmien taajuus oli 30,1 vuonna 2014. Vaikka taa- juus hieman laski edellisvuodesta, on alalla tapaturmataajuus noussut vuoden 2005 tasosta 8,4 taajuusyksikköä.

Vuonna 2013 suurin osa (65,9 %) korvatuista työpaikkatapaturmista oli lieviä, alle 4 päivän työkyvyttömyyteen johtaneita. Lievien tapaturmien osuus on ol- lut pitkään kasvussa.

Ammattiluokittain tarkasteltuna vuoden 2014 aineistossa eniten yksityisen so- siaali- ja terveystalvelutoimialan työpaikkatapaturmia sattui sosiaalialan työssä (38,2 %). Terveyden- ja sairaanhoitotyössä sattui 32,7 % toimialan työpaikka- tapaturmista.

Yksityisellä sosiaali- ja terveystalvelutoimialalla työpaikkatapaturmien yleisin aiheuttaja on ihmiset, eläimet ja kasvit (1518 kpl). Näiden aiheuttamia työ- paikkatapaturmia oli vuonna 2014 jo yli kolmannes (35,8 %) kaikista työpaik- katapaturmista. Osuus on noussut tarkastelujaksolla 24,7 %:sta 35,8 %:iin.

Sosiaali- ja terveystalvelutoimialalla tähän aiheuttajaluokkaan kuuluvat tapa- turmat ovat valtaosin ihmisten aiheuttamia. Mukana on sekä tahattomasti että tahallisesti aiheutettuja työtapaturmia. Kasvun taustalla voi osittain vaikuttaa sekä työntekijöihin kohdistuvan väkivallan lisääntyminen että väkivaltatapa- usten ilmoittamisherkkyuden nousu. Selvästi väkivaltaan liittyvien tapauksen erottamiseen tarvitaan kuitenkin tarkempaa vahinkokuvauksiin pohjautuvaa tarkastelua.

Toiseksi yleisin työpaikkatapaturmien aiheuttaja on kulkuväylät, alustat, maa, ovet, seinät ym. (15,4 %). Osuus on laskenut jonkun verran edellisvuodesta (19,7 %, v. 2013). Kolmanneksi yleisin aiheuttaja on materiaalit, esineet, tuot- teet, sirpaleet (14,4 %). Viime vuonna osuus oli hyvin samansuuruinen (14,3 %, v. 2013).

Vuonna 2014 yksityisen sosiaali- ja terveystalvan palkansaaajien työpaikkatapur- mista 38,7 % oli liikkumistapaturmia, 18,4 % liittyi esineiden käsittelemiseen ja 17,9 % taakan käsivoimin siirtämiseen.

Poikkeama -muuttujan suhteen yleisin oli henkilön äkillinen fyysinen kuor- mittuminen, osuus 21,2 % vuonna 2014. Toiseksi yleisimpiä poikkeamia alalla olivat väkivalta, järkyttävä tilanne ja poikkeava läsnäolo, yhteensä noin 20,1 %. Tämän poikkeaman osuus on noussut tarkastelujakson 2005-2014 aikana eni- ten (10,7 %:sta 20,1 %:iin) ja lukumäärä on kolminkertaistunut (245 kpl -> 850 kpl). Kolmanneksi yleisimpiä poikkeamia olivat liukastumiset, kaatumiset, putoamiset ja hyppäämiset (yhteensä 762 kpl, 18 %).

Yleisimmin alan työpaikkatapaturmissa loukkaantuu yläraajat (39,7 %), alaraa- jat (21,0 %) tai selkä (14,3 %). Vaikka selkätapaturmat vähenevät edellisvuo- desta 7,8 %, on niiden osuus kaikista työpaikkatapaturmista edelleen merkittä- vä. Toimialalla sattuu myös paljon sormitapaturmia, 801 kpl vuonna 2014.

Yleisimmät vahingoittumistavat olivat vuonna 2014 äkillinen fyysinen tai psyykinen kuormittuminen (25,4 %), iskeytyminen kiinteää pintaa vasten (18,3 %) ja eläimen tai ihmisen purema, potku jne. (17,2 %). Työtapaturmat, joissa vahingoittumistapana on ollut eläimen tai ihmisen purema, potku jne. ovat lisääntyneet viime vuodesta 7,3 % ja niiden määrä on pidemmän tarkaste- lujakson (v.2005-2014) aikana yli kolminkertaistunut.

Teollisuuden työpaikkatapaturmien määrä laskussa – taajuus nousi hieman

Teollisuuden toimialalla sattui vuonna 2014 palkansaajille 17232 työpaikkatapaturmaa. Työpaikkatapaturmien määrä laski edellisvuodesta 4,2 %. Tarkastelujakson alkupuolella, vuosina 2005-2008 teollisuudessa sattui palkansaajille vielä noin 30 000 työpaikkatapaturmaa vuosittain. Vuodesta 2008 on teollisuuden palkansaajien työpaikkatapaturmien määrä laskenut noin 43 %

Eniten työpaikkatapaturmia sattui vuonna 2014 metallituotteiden valmistuksessa (3945 kpl), muiden koneiden ja laitteiden valmistuksessa (2374 kpl), elintarvikkeiden valmistuksessa (2082 kpl) ja sahatavaran sekä puu- ja korkki- tuotteiden valmistuksessa (1794 kpl).

Työpaikkatapaturmien määrä laski melkein kaikilla teollisuuden päätoimialan alatoimialoilla. Laskua oli eniten metallien jalostuksessa (20,5 %) ja paperin, paperi- ja kartonkituotteiden valmistuksessa (18,6 %). Vuoteen 2013 verrattuna työpaikkatapaturmien määrä kasvoi moottoriajoneuvojen ja perävaunujen valmistuksessa (14,3 %) sekä koneiden ja laitteiden korjauksessa, huollossa ja asennuksessa (10,4 %). Tarkastelujakson 2005-2014 aikana trendi on kuitenkin näilläkin aloilla ollut laskeva.

Teollisuuden toimialalla työpaikkatapaturmien lukumääriin on vaikuttanut viime vuosina taloudellisen tilanteen muutokset. Esimerkiksi vuosina 2008-2014 teollisuuden eri alojen BKT:n muutokset ovat olleet hyvin samansuuntaisia työtaturmien lukumäärien vaihtelun kanssa. Samaan aikaan alalla on pyritty panostamaan myös työturvallisuuden kehittämiseen muuttuvissa olosuhteissa.

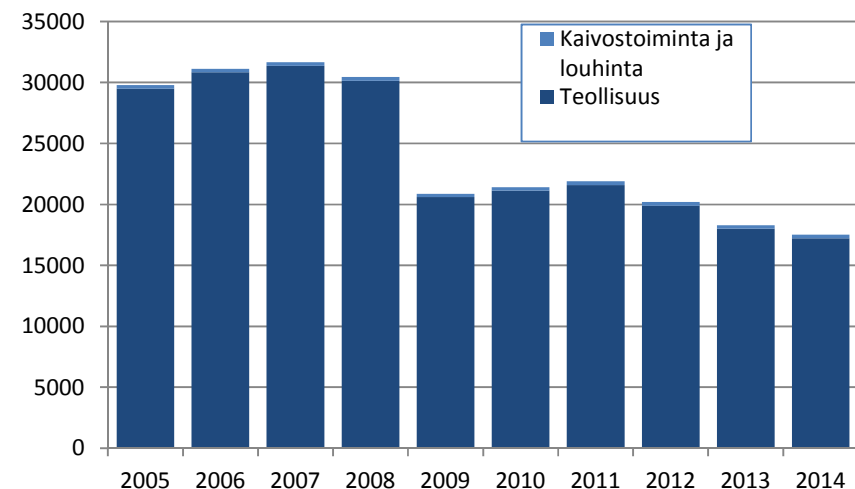
Teollisuuden toimialan tapaturmataajuus nousi hieman viime vuodesta. Vuonna 2014 työpaikkatapaturmien taajuus oli teollisuuden toimialalla 33,8, kun se vuonna 2013 oli 33,2.

Teollisuuden palkansaajien työpaikkatapaturmien taajuusluvun lievää nousua näyttää taustoittavan työtuntitietojen suurempi ajallinen viive. Työpaikkatapaturmista rekisteröityy sattumispäivä, mutta työtuntitiedot Tilastokeskus kerää reagoivalla kyselytutkimuksella, jonka otos ei välttämättä heti osu juuri niihin

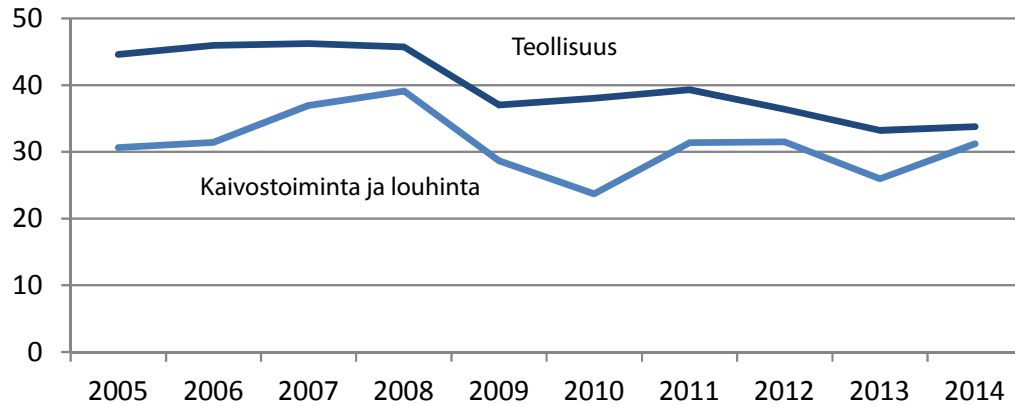
vastaaajiin, joiden osalta työtuntimäärät ovat muuttuneet. Teollisuuden työpaikkatapaturmalukujen ja työtuntitietojen muutos osuu ajallisesti parhaiten kohdilleen, kun toimialoittain tehdään työpaikkatapaturmien sattumispäivämäärälle toimialasta riippuen n. 9-12kk ajallinen siirto myöhemmälle sattumispäivämäärälle. Tämä laskennan osoittajan ja nimittäjän ajallinen vaihe-ero johtaa talouden nopeissa muutostilanteissa taajuusluvun pieneen aaltoiluun, ensin reagoi osoittajan vahinkolukumäärä ja käytännössä seuraavan vuoden kohdalla nimittäjän työtuntimäärä.

Kaivostoiminnan ja louhinnan päätoimialalla ei työtaturmien määrässä tapahtunut suuria muutoksia. Vuonna 2014 sattui palkansaajille 268 kpl korvattua työpaikkatapaturmaa eli 11 tapaturmaa vähemmän kuin edellisvuonna. Työpaikkatapaturmien taajuus oli 31,2 vuonna 2014. Vuonna 2013 taajuus oli 26,0. Taajuus on noussut takaisin vuoden 2012 tasolle, jolloin se oli 31,5. Pienillä päätoimialoilla taajuus vaihtelee herkästi pienistäkin muutoksista.

Palkansaajien työpaikkatapaturmat teollisuudessa sekä kaivostoiminnassa ja louhinnassa



Palkansaajien työpaikkatapaturmien taajuudet teollisuudessa sekä kaivostoiminnassa ja louhinnassa



Käsityökalut merkittävä työtapaturman aiheuttaja

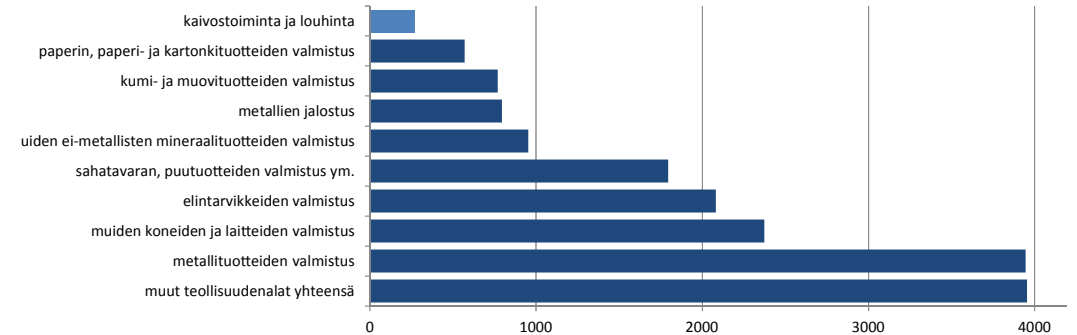
Teollisuudessa yleisimpiä ovat materiaalien, esineiden, tuotteiden ja sirpaleiden aiheuttamat loukkaantumiset (31,6 %). Toiseksi yleisin aiheuttajaluokka on kulkuväylät, alustat, maa, ovet, seinät ym. (12,1 %).

Vuonna 2014 teollisuudessa sattui 1501 käsityökalun aiheuttamaa työpaikkatapaturmaa (8,7 % kaikista toimialan työpaikkatapaturmista). Käsityökalut ovat edelleen teollisuudessa merkittäviä työtapaturmien aiheuttajia, vaikka niiden aiheuttamien vahinkojen määrä onkin laskenut 9,9 % vuodesta 2013.

Teollisuuden toimialan työpaikkatapaturmissa loukkaantuu yleisimmin yläraajat (46,1 %). 84,1 % näistä on käden alueen tapaturmia. Pelkästään sormitapaturmia sattui 4617 kpl vuonna 2014 eli 26,8 % kaikista toimialan työpaikkatapaturmista.

Pään alueelle kohdistuvia työtapaturmia oli 21,3 % kaikista toimialan työpaikkatapaturmista. Näistä suurin osa on silmätapaturmia. Vuonna 2014 silmätapaturmia sattui 2586 kpl, mikä on 15,0 % kaikista teollisuuden toimialan työpaikkatapaturmista. Silmätapaturmien määrä on kuitenkin ollut laskussa.

Palkansaajien työpaikkatapaturmat eräillä teollisuuden sekä kaivostoiminnan ja louhinnan toimialoilla vuonna 2014



Vuoteen 2013 verrattuna laskua oli 5,8 %.

13,4 % kaikista teollisuuden toimialan työpaikkatapaturmista tapahtui henkilön tehdessä asennus- tai valmistelutyötä. 6,6 % työpaikkatapaturmista tapahtui kunnossapito-, korjaus-, huolto- tai säätötöissä. Työtapaturmien lukumäärä näissä työtehtävissä nousi edellisvuodesta noin 7 %.

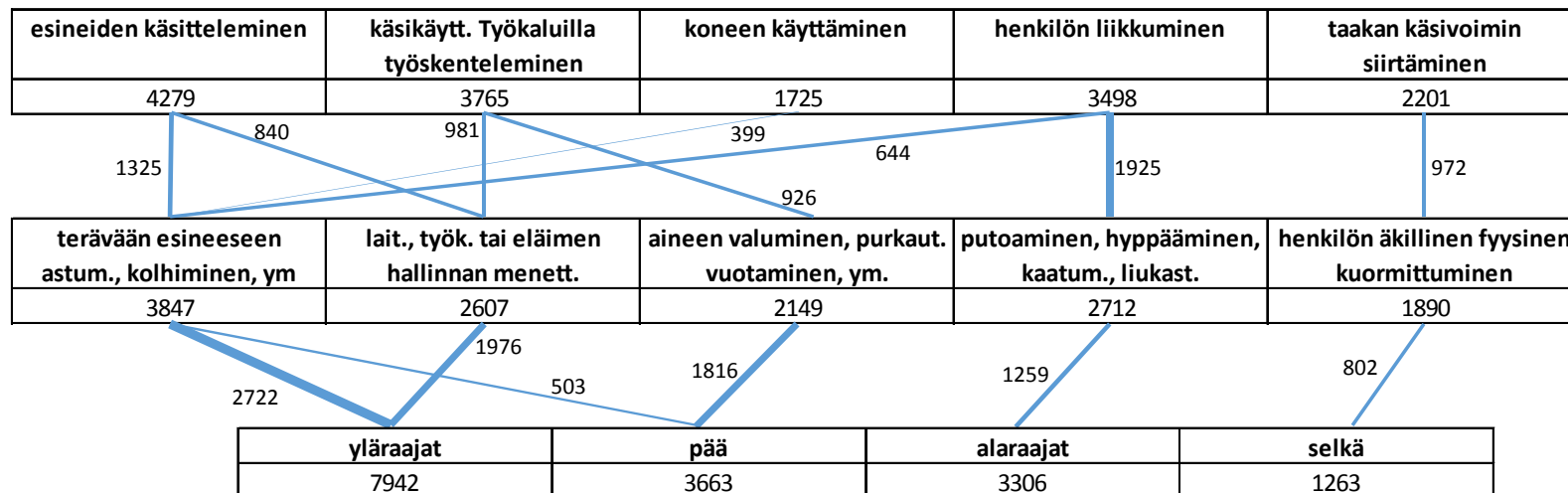
Työpaikkatapaturmien vakavuuskehitys on ollut teollisuuden päätoimialalla hyvin samansuuntaista kuin muillakin toimialoilla. Lievien, alle 4 päivän työkyvyttömyyteen johtaneiden työpaikkatapaturmien osuus on jatkanut kasvua. Vuonna 2013 näiden lievien tapaturmien osuus oli jo 59,1 %, kun vielä vuonna 2005 osuus oli 51,5 %. Eniten on tarkastelujakson (v. 2005-2013) aikana vähentynyt 4-30 päivän työkyvyttömyyteen johtaneiden työpaikkatapaturmien osuus. Vakavien, yli 30 päivän työkyvyttömyyteen johtaneiden työpaikkatapaturmien osuus on sen sijaan pysynyt tarkastelujakson aikana samalla tasolla. Vuonna 2013 vakavia työpaikkatapaturmia oli noin 7 % kaikista teollisuuden päätoimialan korvatuista työpaikkatapaturmista.

Tyypillisimpiä teollisuuden toimialan työtapaturmia kuvattuna ketjuanalyysin avulla

Useamman kuin kahden rekisteriaineiston luokitellun muuttujan välisiä yhteyksiä voidaan visualisoida ns. ketjuanalyysillä. Työturvallisuuskäytössä ketjuanalyysin avulla nähdään muuttujien väliset vahvat yhteydet yleiskuvana tai vaihtoehtoisesti ”tyypillisimpien tapaturmien yleispiirteet” usean muuttujan ketjuina tai ns. polkuina.

Ketjuanalyysiä sovellettiin yleiskuvaa jäsentävässä tarkoituksessa vuonna 2014 sattuneisiin teollisuuden päätoimialan palkansaajien työpaikkatapaturmiin. Muuttujaketjuksi valittiin muuttujat työsuoritus, poikkeama ja kehonosa. Graafia voidaan tulkita seuraamalla eri yhteyksiä ja niiden haarautumista eri luokkiin. Kuvasta nähdään, että selkätapaturmat teollisuudessa liittyvät yleisimmin tavaroiden kantamiseen tai nostamiseen ja alaraajojen vammat liittyvät yleisimmin liikkumistapaturmiin. Päävammat, joista suurin osa on silmätapaturmia, liittyvät esineiden, käsityökalujen tai koneiden käyttämiseen. Yläraajojen vammat ovat yleisimmin työkalun tai laitteen hallinnan menettämisiä tai erilaisia vahingoittumisia esineitä käsiteltäessä.

Ketjuanalyysi



TYÖSUORITUS "Mitä henkilö oli tekemässä"

Muut yhteensä 1766 kpl

POIKKEAMA "Mitä tapahtui juuri ennen vahingoittumista"

Muut yhteensä 4026 kpl

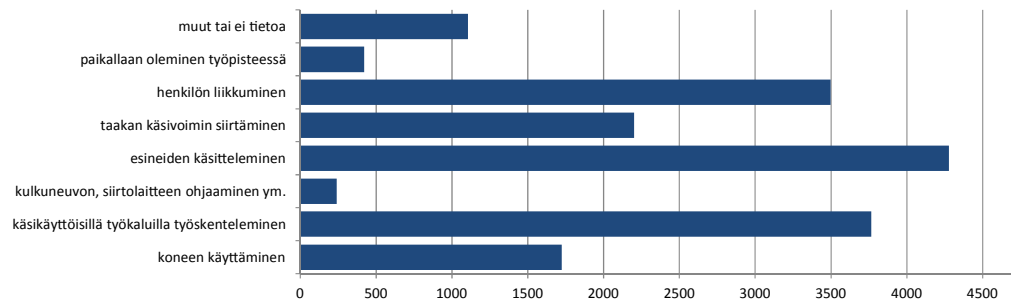
KEHONOSA

Muut yhteensä 1059 kpl

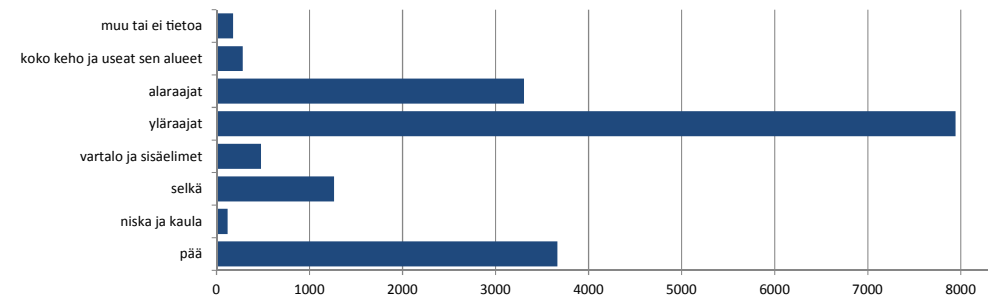
Hyvä työ –Pidempi työura

Teknologioteollisuudessa vuodesta 2011 käynnissä ollut Hyvä työ – Pidempi työura –hanke laajenee uusille toimialoille. Hankkeeseen osallistuneiden yritysten saamia hyviä tuloksia työhyvinvoinnin kehityksessä halutaan levittää nyt teknologioteollisuuden ulkopuolisiin yrityksiin. Hanke siirtyi samalla Työturvallisuuskeskuksen vetämäksi. Hankkeen www-sivuilta löytyy tietoa työhyvinvointia edistävästä hyvistä käytännöistä: <http://www.tyohyvinvointi.info/>

Palkansaajien työpaikkatapaturmien jakauma teollisuudessa työsuurituksen mukaan 2014



Palkansaajien työpaikkatapaturmien jakauma teollisuudessa kehon osan mukaan 2014



UPA - Ulkopuolisten palveluntarjoajien turvallisuustoiminnan arviointimenettely

Työturvallisuuskeskuksen teollisuuden toimialat ovat kehittäneet UPA-arviointimenettelyn eli ulkopuolisten palveluntarjoajien turvallisuustoiminnan arviointimenettelyn.

Monilla työpaikoilla toimii ajoittain tai pysyvästikin ulkopuolisia urakoitsijoita tai muita ulkopuolisia palveluntarjoajia. Työpaikan ja siellä toimivien ulkopuolisten toimijoiden on hyvä tehdä suunnitelmallisesti jatkuvaa yhteistyötä myös turvallisuuteen liittyvissä asioissa. Osapuolten on huomioitava oman henkilöstönsä lisäksi myös muut työpaikan alueella toimivat henkilöt.

UPA-arviointimenettely on tarkoitettu lähinnä pienille ja keskisuurille yrityksille, joilla ei ole muita arviointimenetelmiä käytössään. Menetelmä koostuu kolmesta asiakokonaisuudesta: turvallisuusjohtamisesta (8 kysymystä), turvallisuuden hallinnasta (8 kysymystä) sekä turvallisuusosaamisen kehittämisestä (3 kysymystä).

Kehitetyllä arviointimenetelmän pyritään muun muassa parantamaan turvallisuusyhteistyötä osapuolten välillä ja rohkaisemaan palveluntarjoajaa kehittämään omaa turvallisuustoimintaansa.

Tarkemmin UPA:sta TTK:n kotisivuilta: <http://www.ttk.fi/toimialat/teollisuus/upa>

Kuljetuksen ja varastoinnin tapaturmaluvut laskevat edelleen

Kuljetuksen ja varastoinnin päätoimialalla työpaikkatapaturmien lukumäärä jatkoi laskua. Palkansaajille korvattiin vuonna 2014 yhteensä 8019 työpaikkatapaturmaa. Vuonna 2013 vastaava luku oli 8554.

Vuonna 2014 työpaikkatapaturmien taajuus oli kuljetuksen ja varastoinnin päätoimialalla 42,9. Taajuus laski edellisvuoteen verrattuna 3,2 taajuusyksikköä. Kuljetusalan tapaturmataajuus on nyt tarkastelujakson (v. 2005-2014) alhaisimmalla tasolla. Tapaturmataajuuden laskun taustalla vaikuttaa sekä työpaikkatapaturmien väheneminen että tehtyjen työtuntimäärien nouseminen viime vuodesta. Alalle on tullut uusia toimijoita, mikä näkyy positiivisesti työtunneissa. Toisaalta alalla tehdään nyt myös leikkauksia, mutta ne tulevat vaikuttamaan todennäköisesti vasta seuraavan vuoden työtuntimääriin.

Kuljetuksen ja varastoinnin päätoimialalla on jatkunut lievimpien, alle 4 päivän työkyvyttömyyteen johtaneiden työpaikkatapaturmien osuuden kasvu. Tarkastelujakson alussa vuonna 2005 näitä lievimpiä työpaikkatapaturmia oli noin 40 % kaikista työpaikkatapaturmista. Vuonna 2013 lievimpien osuus oli jo 49,6 %. Vakavien, yli 30 päivän työkyvyttömyyteen johtaneiden työpaikkatapaturmien osuus on sen sijaan pysynyt samalla tasolla (noin 11-12 % kaikista työpaikkatapaturmista) koko tarkastelujakson ajan. Vuonna 2013 vakavien työpaikkatapaturmien osuus oli 11 %. Laskua on tapahtunut 4-30 pv työkyvyttömyyteen johtaneiden työpaikkatapaturmien osuudessa.

Kuljetuksen ja varastoinnin päätoimialan työpaikkatapaturmat jakautuvat eri alatoimialoille seuraavasti:

Maaliikenne ja putkijohtokuljetus 56,1 %

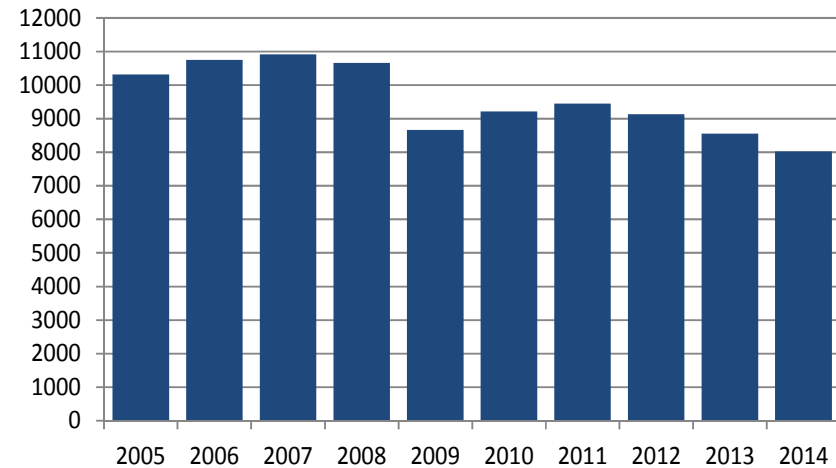
Posti- ja kuriiritoiminta 19,3 %

Varastointi ja liikennettä palveleva toiminta 18,9 %

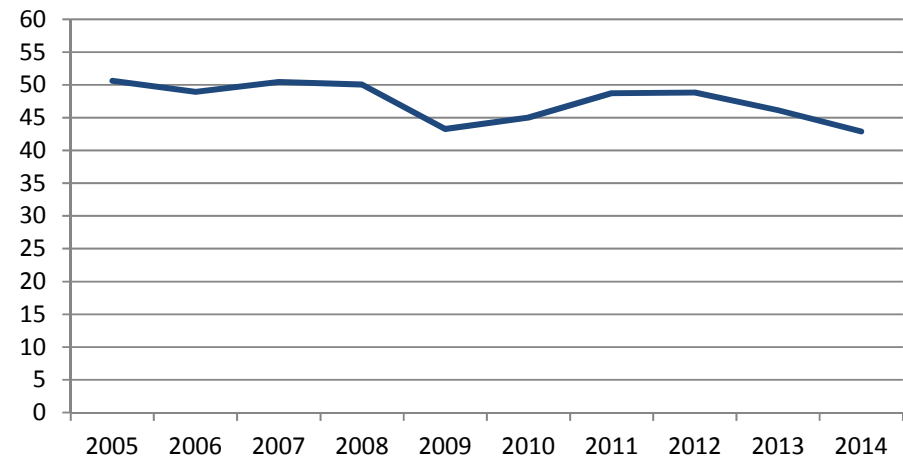
Vesiliikenne 3,9 %

Ilmaliikenne 1,9 %

Palkansaajien työpaikkatapaturmat kuljetuksen ja varastoinnin päätoimialalla



Palkansaajien työpaikkatapaturmien taajuus kuljetuksen ja varastoinnin päätoimialalla



Laskua edellisvuoteen verrattuna oli posti- ja kuriiritoiminnan, varastoinnin ja maaliikenteen työpaikkatapaturmissa. Vesi- ja ilmaliikenteessä tapaturmien määrät pysyivät melko samalla tasolla.

Kuljetuksen ja varastoinnin päätoimialalla työtaturmia sattuu paljon alle 35-vuotiaille. Vuonna 2014 sattui tälle ikäryhmälle 3058 työpaikkatapaturmaa, eli 38 % kaikista toimialan työpaikkatapaturmista. Toinen erottuva ikäryhmä on 50-54 –vuotiaat, joille sattui vuonna 2014 yhteensä 1011 työpaikkatapaturmaa.

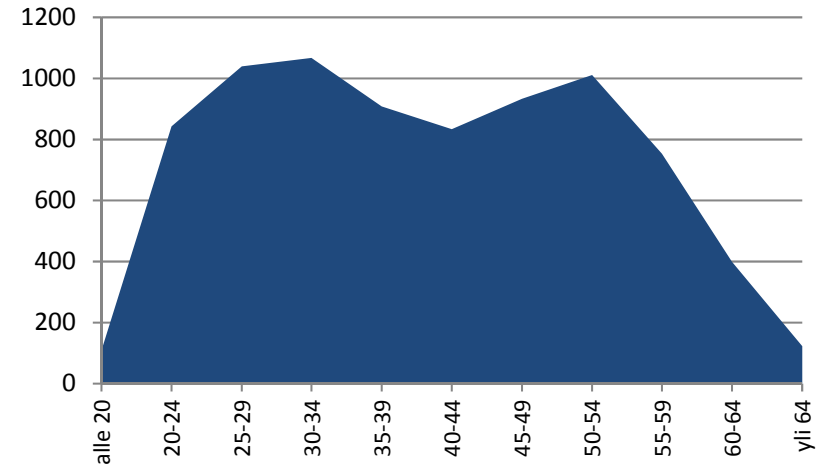
Aineiden aiheuttamien tapaturmien määrä kasvoi

Kuljetuksen ja varastoinnin päätoimialalla sattuu paljon liikkumistapaturmia (yli 3000 kpl vuonna 2014). Liikkumistapaturmat vähenivät kuitenkin -12 % edellisvuoteen verrattuna. Laskuun on voinut vaikuttaa osaltaan vuoden 2014 keliolosuhteet, koska toimialalla työskennellään paljon ulkona ja ulko- ja sisätilan rajapinnassa mm. lastausalueilla. Seuraavaksi yleisimpiä ovat esineiden käsittelyyn ja taakan käsivoimin siirtämiseen liittyvät tapaturmat. Näiden tapaturmien määrät pysyivät edellisvuoden tasolla. Vahingot ovat vahinkokuvausten perusteella aiheutuneet useimmiten taakkoja nostaessa lastatessa tai purkaessa, jolloin ala- tai yläraaja on jäänyt joko taakan ja seinän väliin tai taakka on pudonnut päälle.

Kulkuväylien ja alustojen aiheuttamat työtaturmat ovat edelleen toimialalla yleisiä (2047 kpl), vaikkakin niiden määrä väheni edellisvuodesta liki neljänneksen. Myös esineiden aiheuttamia loukkaantumisia sattuu paljon (1620 kpl). Tähän ryhmään kuuluvat työtaturmat ovat kuitenkin vähentyneet tarkastelujaksolla reilusti. Taustalla vaikuttaa mm. työympäristöjen siistiytyminen.

Aineiden aiheuttamat tapaturmat nousivat edellisvuoden 77 tapauksesta 109 tapaukseen. Suurin osa näistä on kemiallisten aineiden aiheuttamia tapaturmia, vaikka samaan ryhmään luokitellaan myös radioaktiiviset ja biologiset aineet. Vahingoittumistapana oli vuonna 2014 korvatuissa työpaikkatapaturmassa 30 vahingossa vaaralliset aineet –hengittämällä ja 166 vahingossa vaaralliset aineet – iholle tai silmiin. Vaarallisille aineille altistuminen kuljetus- ja varastointi-

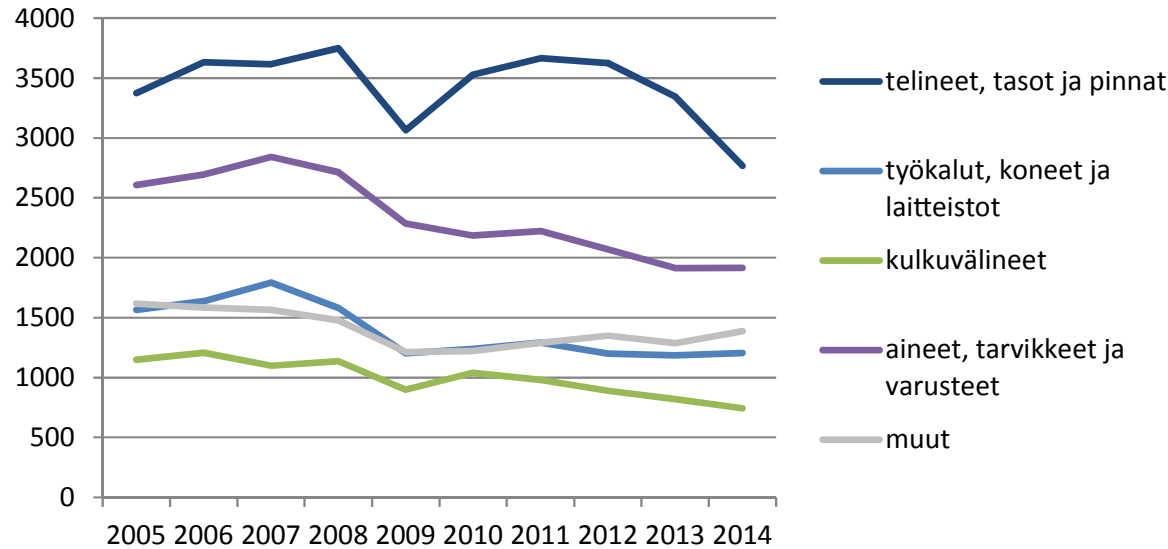
Palkansaajien työpaikkatapaturmat kuljetuksen ja varastoinnin päätoimialalla 2014 ikäluokittain



työssä voi toki aiheuttaa korvattujen työtaturmien lisäksi muitakin terveyshaittoja työntekijöille. Esillä on ollut työntekijöiden altistuminen kuljetuskonttien sisältämille myrkkyaasuille. Konttien merkitseminen voi olla säännöistä huolimatta puutteellista eikä kontin myrkkyaasuista aina ole etukäteen tietoa.

Yleisimmät poikkeamat toimialalla olivat henkilön putoaminen, hyppääminen, kaatuminen ja liukastuminen 33,4 %, henkilön äkillinen fyysinen kuormittuminen 17,6 % ja erilaisiin esineisiin vahingoittuminen 12,0 %. Työpaikkatapaturmat, joissa viimeisin vahingoittumista edeltänyt tapahtuma oli henkilön äkillinen fyysinen kuormittuminen, lisääntyivät edellisvuoteen verrattuna 5,3 %. Samoin lisääntyivät vahingot, joissa poikkeamana oli laitteen, työkalun tai esineen hallinnan menettäminen (13,3 %).

Palkansaajien työpaikkatapaturmat kuljetuksen ja varastoinnin päätoimialalla aiheuttajan mukaan



Vuonna 2014 kuljetus- ja varastointialan työpaikkatapaturmista 2521 kpl (31,4 %) oli alaraajojen vammoja ja 2430 kpl (30,3 %) yläraajojen vammoja. Yläraajojen vammat olivat vähentyneet 5,4 % ja alaraajojen vammat 7,2 % edellisvuodesta. Selkätapaturmat ovat vähentyneet edellisvuodesta 7,5 % ja niskaan kohdistuvat vammat 24,9 %. Koko tarkastelujakson (v. 2005-2014) aikana selkätapaturmien määrä on pudonnut noin kolmanneksen. Samaan aikaan raskaiden käsin tehtävien nostojen yhteydessä sattuneiden työpaikkatapaturmien määrä on vähentynyt myös lähes kolmanneksella.

Työtapaturmat vesi- ja ilmaliikenteessä

Vuonna 2014 vesiliikenteen toimialalla sattui 314 työpaikkatapaturmaa. Tarkastelujakson aikana vesiliikenteessä sattuneiden työpaikkatapaturmien määrä on vähentynyt lähes puoleen. Eniten työpaikkatapaturmia sattui vuonna 2014 kansi- ja konemiehistön työssä (106 kpl), meripäällystetyössä (56 kpl), majoitusliike- ja suurtalous-työssä (45 kpl) ja tarjoilutyössä (26 kpl). Lähes puolet työpaikkatapaturmista on liikkumistapaturmia (45,2 %), joissa yleisimmin on loukkaantunut jalka tai nilkka. Paljon tapaturmia sattuu myös käsiteltäessä erilaisia esineitä (21,4 %). Silloin yleisimmin loukkaantuu tilastojen perusteella sormet tai käsi.

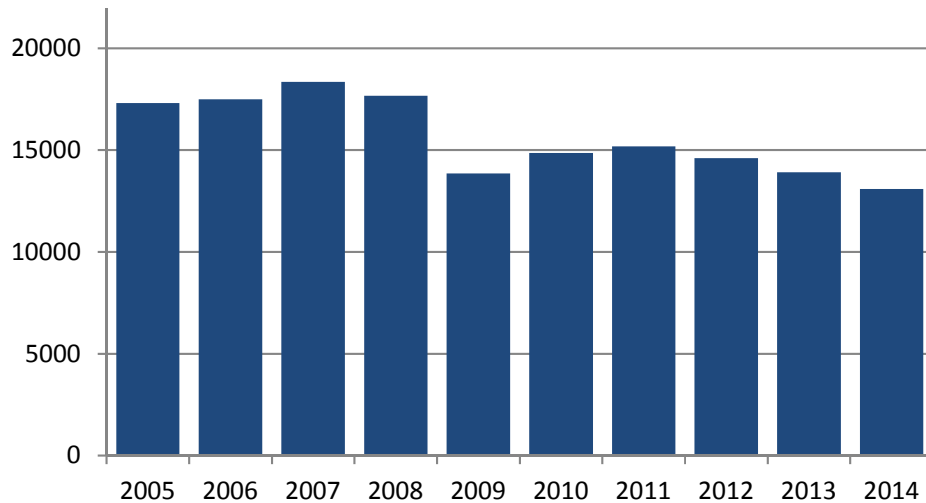
Ilmaliikenteen toimialalla sattui vuonna 2014 yhteensä 151 työpaikkatapaturmaa. Tarkastelujakson alussa, vuonna 2005 ilmaliikenteessä sattui vielä 373 työpaikkatapaturmaa. Ilmaliikenteen työtapaturmissa tavallisin poikkeama on putoaminen, hyppääminen, kaatuminen tai liukastuminen, jolloin loukkaantuu yleisimmin jalka tai nilkka. Toiseksi yleisin poikkeama on henkilön äkillinen fyysinen kuormittuminen, jolloin sattuu yleensä selkätapaturma. Esineisiin kolhimisen yhteydessä sattuu yleisimmin sormivammoja.

Rakentamisen alalla hyvä työtapaturmakehitys jatkuu

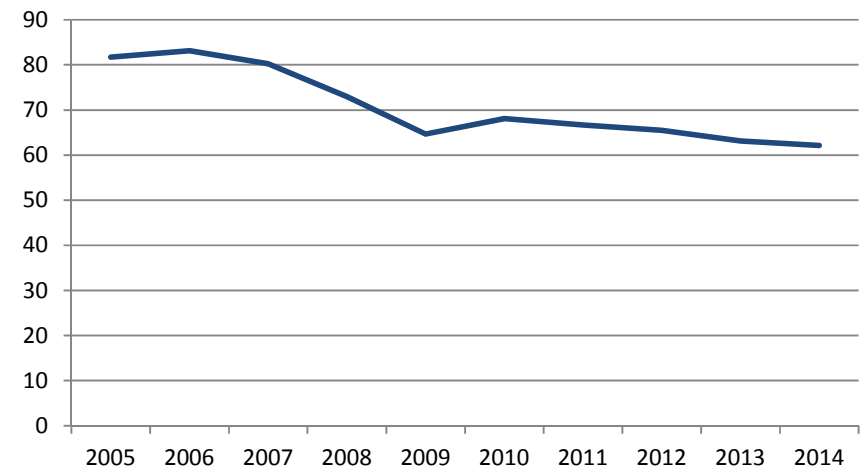
Rakentamisen päätoimialalla jatkui hyvä kehitys sekä työtapaturmien määrässä että työtapaturmataajuudessa. Vuonna 2014 palkansaajien työpaikkatapaturmien lukumäärä oli 13097, mikä on 5,8 % vähemmän kuin vuonna 2013. Työpaikkatapaturmataajuudessa saavutettiin tarkastelujakson alhaisin luku, 62,1. Edellisvuonna tapaturmataajuus oli 63,1. Rakentamisen alan tapaturmataajuus on laskenut vuoden 2005 tasosta peräti 19,6 yksikköä.

Rakentamisen päätoimialan tapaturmakehityksessä näkyy alalla tehty pitkäjänteinen työ työturvallisuuden kehittämiseksi. Työpaikkatapaturmien lukumäärä seuraa myös tietyllä viiveellä aloitettujen rakennuskuutioiden tilaston kehitystä. Viivettä selittää hankkeiden pitkä kesto. Aloitettujen hankkeiden kuutiotilavuuden tilasto ei huomioi esimerkiksi maa- ja vesirakentamista tai korjausrakentamista, jotka kuuluvat myös rakentamisen toimialalle.

Palkansaajien työpaikkatapaturmat rakentamisen päätoimialalla



Palkansaajien työpaikkatapaturmien taajuus rakentamisen päätoimialalla



Työpaikkatapaturmat rakentamisen eri toimialaluokissa

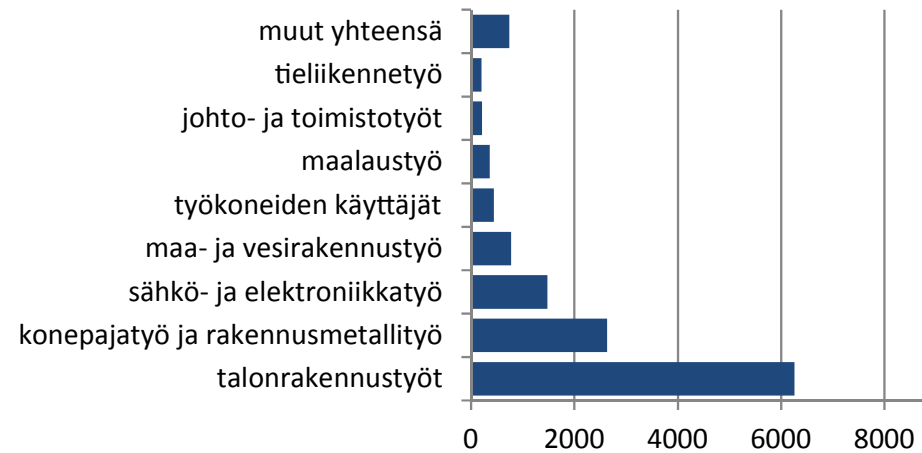
Rakentamisen päätoimialan työpaikkatapaturmia sattui eniten seuraavissa ammattiluokissa (suluissa vuoden 2013 tiedot):

- talonrakennustyö 47,8 (48,3 %)
- konepajatyö ja rakennusmetallityö (lähinnä putkitöitä) 20,1 % (18,9 %)
- sähkötyö 11,3 (11,2 %)
- maa- ja vesirakennustyö 5,9 (6,0 %)
- työkoneiden käyttäjät 3,4 % (3,7 %)

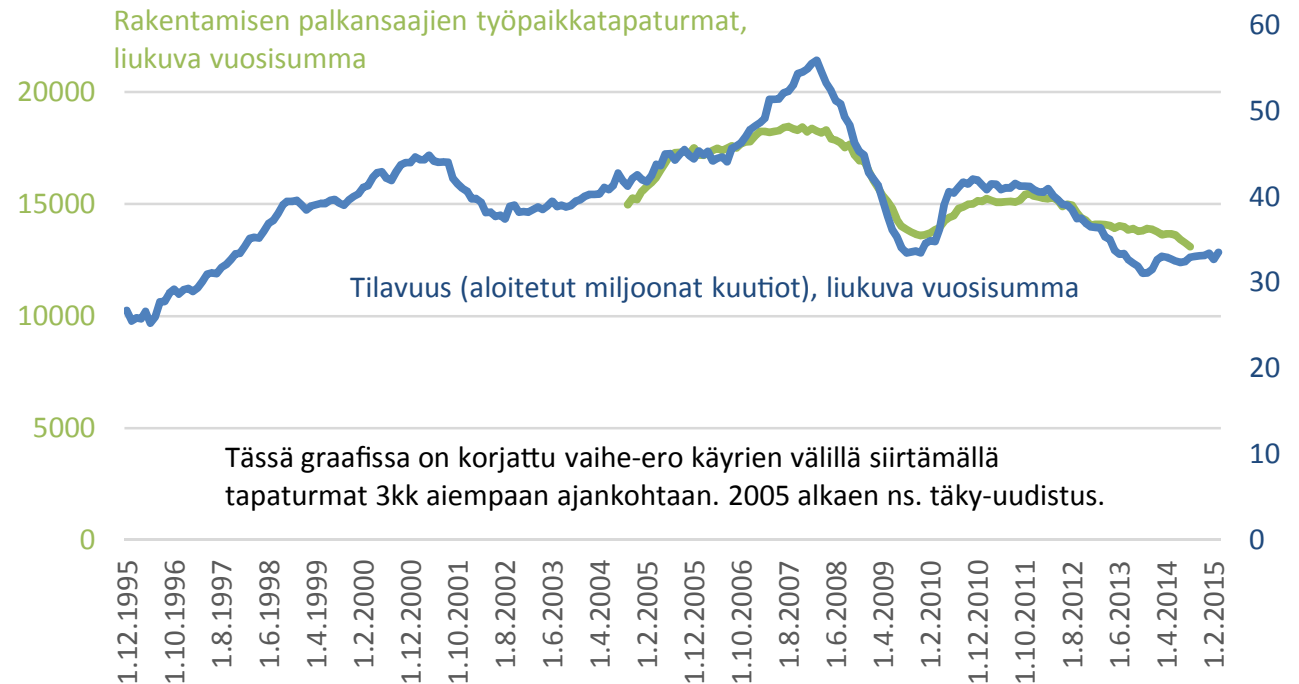
Taajuuslaskennassa rakentamisen päätoimialan tarkemmilla alatoimialatasoilla muodostuu ongelmaksi se, että Tilastokeskuksen työtuntiaineistossa yksittäinen yritys tai sen yksikkö voi kirjautua eri toimialalle kuin vakuutusyhtiön vahinkoaineistossa. Tämä aiheuttaa virhettä työpaikkatapaturmien taajuuslaskennassa näillä tarkemmilla luokitustasoilla. Käytännössä myös laaja-alaisesti esim. talonrakentamista sekä maa- ja vesirakentamista harjoittava yritys voi tilastoitua vahinkoaineistossa osin molemmille toimialoille tai vain toiselle ko. toimialoista.

Rakentamisen eri toimialaluokissa työ on keskenään varsin erityyppistä. Talonrakentamisessa työpaikkatapaturmat keskittyvät uudisrakentamiseen sekä korjausrakentamiseen, jonkin verran on myös asennustöissä sekä kuljettamisessa ja siirtämisessä sattuneita työpaikkatapaturmia. Toinen erottuva ryhmä ovat LVIS-työt, joissa työpaikkatapaturmat tilastoituvat pääosin asennustyössä sattuneiksi. Myös erikoistuneen rakentamisen toimialan työpaikkatapaturmat ovat luonteeltaan asennus- ja valmistelutöihin

Palkansaajien työpaikkatapaturmat rakentamisen päätoimialalla ammattiryhmän mukaan



Rakentamisen päätoimialan palkansaajien työpaikkatapaturmat suhteutettuna aloitettujen kuutioiden vuosisummaan



painottuvia. Rakennuspaikan valmistelutöiden toimialalla työpaikkatapaturmat ovat maarakentamiseen liittyviä. Purkutöiden toimialalla työpaikkatapaturmien profiili on melko tasaisesti jakautunut eri työtehtävylokkiiin. Työturvallisuuden kehittämisen näkökulmasta näiden eri töiden työpaikkatapaturmia on hyödyllisintä tarkastella tapauskohtaisesti erikseen tarkemmalla toimialajaotellulla.

Uudisrakentamisen työtehtävissä sattuneet työpaikkatapaturmat ovat vähentyneet viime vuodesta (- 6 %). Sen sijaan korjausrakentamisen työtehtävissä työpaikkatapaturmien määrä on hieman kasvanut (+ 4 %). Rakentamisen painottuminen korjausrakentamiseen tuo haasteita työturvallisuuden hallintaan.

Liikkumistapaturmat vähentyneet

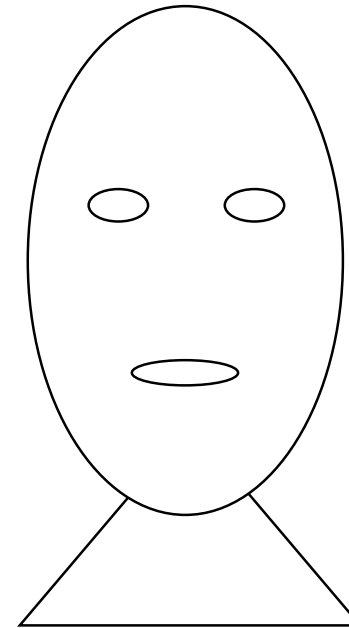
Rakentamisen päätoimialan työpaikkatapaturmista 27,8 % liittyy henkilön liikkumiseen, 23,1 % käsikäyttöisillä työkaluilla työskentelemiseen ja 21,9 % esineiden käsittelyyn. Vaikka henkilön liikkumiseen liittyviä työtaturmia on edelleen suuri osa rakennusalan työtaturmista, ovat liikkumistapaturmat kuitenkin vähentyneet 10 % vuoden 2013 lukumääristä. Myös rakennuslalla osa muutoksesta voi selittyä vuoden 2014 keliolosuhteilla. Esineiden käsittelyyn liittyviä työtaturmia taas oli sattunut 5 % enemmän kuin edellisenä vuonna.

Taakan käsivoimin siirtäminen on haaste erityisesti korjausrakentamisessa. Töitä tehdään välillä haastavissa ympäristöissä ja tekniikkaa ei aina hyödynnetä riittävästi. Myös töiden paremmalla suunnittelulla voitaisiin taakan käsivoimin siirtämiseen liittyviä työtaturmia ehkäistä.

Rakentamisen päätoimialalla työpaikkatapaturmien yleisimmät aiheuttajaryhmät ovat materiaalit, esineet, tuotteet, sirpaleet (29,7 %), kulkuväylät, alustat, maa, ovet, seinät ym. (16 %) ja käsityökalut (9,8 %).

Rakennusalan työpaikkatapaturmista 40,2 % on yläraajojen vammoja. Näistä noin puolet on sormitaturmia. 22,4 % toimialan tapaturmista on alaraajojen vammoja, joista noin puolet on varpaiden, jalkaterän ja nilkan alueen vammoja.

Pään alueelle kohdistuneet palkansaaajien työpaikkatapaturmat vuonna 2014 (Rakentamisen päätoimiala)



Päälaki, aivot,
selkäydinhermot 228 kpl

Silmä(t) 1819 kpl

Korvat 22 kpl

Hampaat 113 kpl

Kasvot 261 kpl

Useita pää alueita 20 kpl

Muut pään osat 61 kpl

Niska ja kaula 140 kpl

Päälaen alueelle kohdistuneet työtaturmat ovat vähentyneet rakennuslalla. Viime vuoteen verrattuna laskua on ollut 24,5 %. Määrä laskeminen on erittäin hyvä uutinen, koska päähän kohdistuneissa työtaturmissa on aina myös hyvin vakavan vahingon mahdollisuus. Positiivista kehitystä selittää todennäköisesti pään parempi suojaaminen rakennusalan töissä - kypärän ja leukahihnan käyttö on lisääntynyt viime vuosina selvästi.

Yhä suurempi osa rakentamisen päätoimialan työpaikkatapaturmista lieviä

Rakentamisen päätoimialalla sattuneista työpaikkatapaturmista yhä suurempi osa on lieviä. Alle 4 päivän työkyvyttömyyteen johtaneiden työpaikkatapa-

turmien osuus oli 55 % vuonna 2013. Tarkastelujakson alussa vuonna 2005, lievien tapaturmien osuus oli 47,5 %. Vakavia, yli 30 päivän työkyvyttömyyteen johtaneita työpaikkatapaturmia oli 10 % kaikista palkansaajille sattuneista työpaikkatapaturmista. Vakavien työtapaturmien osuus ei ole tarkasteluajan jaksena juurikaan muuttunut. Sen sijaan laskua on tapahtunut 4-30 päivän työkyvyttömyyteen johtaneissa työpaikkatapaturmissa. Tarkastelujaksolla (2005-2013) palkansaajien työpaikkatapaturmissa 4-30 pv työkyvyttömyyteen johtaneiden tapaturmien osuus on laskenut 43 %:sta 35%:iin.

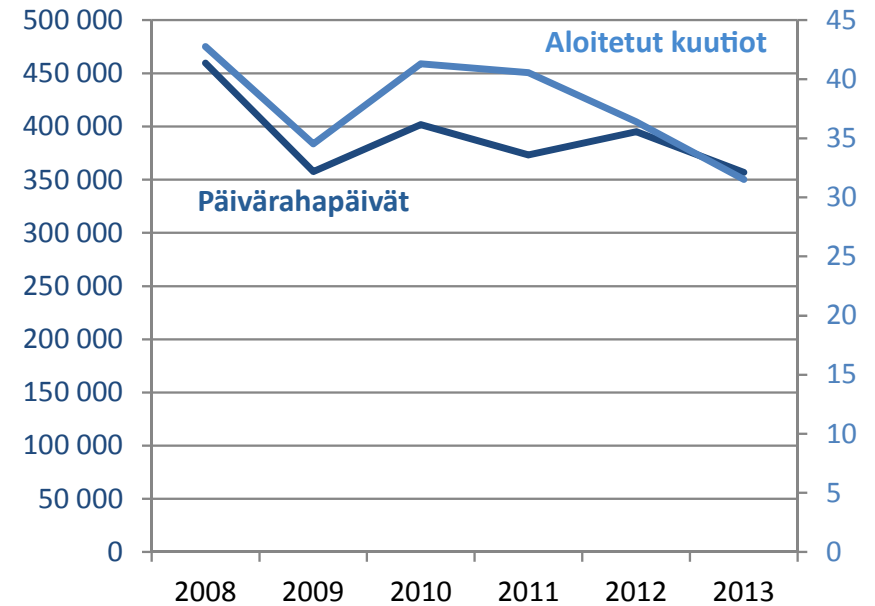
Työpaikkatapaturmien vakavuuskehitystä voidaan tarkastella myös koko päätoimialan työpaikkatapaturmista aiheutuneiden työkyvyttömyysjaksojen kokonaissummana, sillä tämä linkittää sekä työpaikkatapaturmien määrän että niistä aiheutuneet kestot niin, että ne voidaan suhteuttaa toimialan tuotantomäärään. Suhdannetta kuvaamaan on tässä tarkastelussa valittu miljoonat aloitetut rakennuskuutiot, vaikka se ei ehkä täysin huomioi korjausrakentamisen viime vuosina kasvanutta osuutta. Työpaikkatapaturmat on tarkastelussa rajattu aineistonkeruun rajoitusten vuoksi vain niihin, joista on aiheutunut vähintään 4 kalenteripäivän ja enintään 360 kalenteripäivän työkyvyttömyys. Alle 4 kalenteripäivän työkyvyttömyyteen johtaneista työpaikkatapaturmista ei saada työkyvyttömyyspäivien lukumäärää luotettavasti rekisteriin ja tiedot eläketapa-uksista eivät ehdi kertyä aineistoon vielä vuosikirjan laatimisaikaan mennessä.

Vertailussa olevat epävarmuudet ja epätarkkuudet huomioiden kuuden vuoden tarkastelujaksolla rakentamisen määrän ja työpaikkatapaturmista aiheutuneiden työkyvyttömyyspäivien suhde on laskennallisesti pysynyt melko samalla tasolla. Todennäköisesti kuutiotilaston ulkopuolelle jäävän korjausrakentamisen lisääntyminen tarkoittaa toisaalta samalla, että keskimääräistä rakennuskuutiota kohden on aiheutunut aiempaa vähemmän työkyvyttömyyspäiviä.

Rakentamisen sirpaloituminen muille toimialoille

Rakentamiseen liittyviä työpaikkatapaturmia sattuu myös muilla toimialoilla. Vuonna 2014 sattui rakentamisen ammattilaisille (ammattiluokat: 62 talonrakennustyö, 63 maa- ja vesirakennustyö ja 64 työkoneiden käyttäjät) kuntasek-

Rakentamisen päätoimialan työpaikkatapaturmista aiheutuneiden päivärahopäivien kokonaislukumäärän ja aloitettujen rakennuskuutioiden tilaston vertailu



torilla 528, teollisuudessa 387 ja ammatillisen, tieteellisen ja teknisen toiminnan toimialalla 243 työpaikkatapaturmaa.

Vuokratyössä (työvoiman välityksen toimialalla) rakentamisen ammattilaisille sattui vuonna 2014 yhteensä 710 työpaikkatapaturmaa. Lukumäärä on pysynyt suhteellisen samalla tasolla viime vuosina, mutta koska työtapaturmien lukumäärät rakennustyössä ovat laskeneet, niin vuokratyössä sattuneiden työtapaturmien suhteellinen osuus vaikuttaisi hieman kasvavan. Muutamat rakennusliikkeet ovat perustaneet omia työvoimanvuokrausyrityksiä. Tämä voi jatkossa vaikuttaa siten, että yhä useamman rakennusalan työntekijän työtapaturma kirjautuu hallinto- ja tukipalvelutoimialalle rakentamisen päätoimialan sijaan.

Kuolemaan johtaneet työtapaturmat rakennusalaalla

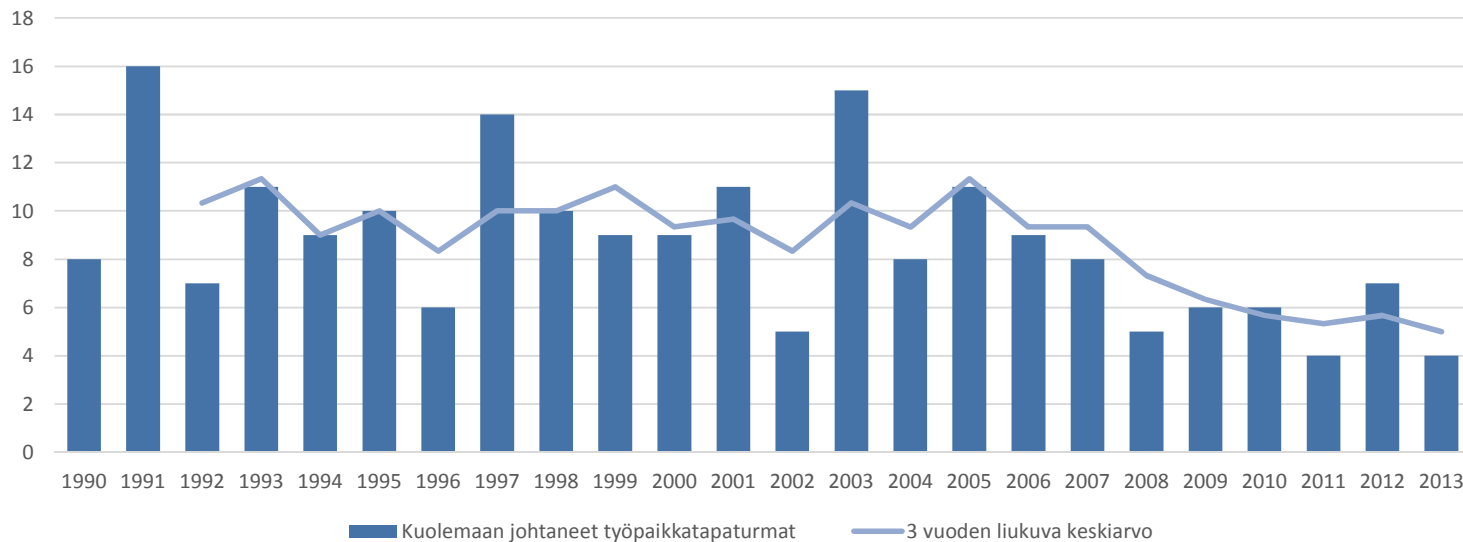
Vuonna 2013 sattui rakentamisen toimialalla 4 palkansaajan kuolemaan johtanutta työtapaturmaa. Vuoden 2014 osalta rekisteriaineiston vakavuustiedot ovat keskeneräisiä eivätkä ole vielä vertailukelpoisia aiempien vuosien kanssa. Kuitenkin tietoomme tuli yhteensä jo 7 vuonna 2014 rakennustyössä sattunutta työkuolemantapausta. Osa näistä saattaa tilastoitua muille toimialoille kuin rakentamiseen ja osa uhreista saattaa olla vakuuttamattomia, esimerkiksi yrittäjiä tai talkoolaisia. Neljä näistä kuolemaan johtaneista työpaikkatapaturmista liittyi infrarakentamiseen tai kaivantoihin, kaksi purkutöihin ja yksi onnettomuus sattui mökkityömaalla. Vain kaksi näistä onnettomuuksista sattui ns. suuren rakennusyhtiön työmaalla tai varikolla. Kolme edellä mainituista oli työntekijän putoamistapaturmia, vaikka työntekijän putoamisvaara on yleensä hallittavissa vakiintuneilla ennaltaehkäisevillä toimenpiteillä. Kaksi onnettomuuksista liittyi työkoneenkuljettajan ja muun työryhmän väliseen yhteydenpitoon ja töiden yhteensovittamiseen.

Pidemmällä aikavälillä rakentamisen toimialalla sattuneet palkansaajien kuolemaan johtaneet onnettomuudet ovat vähentyneet. Kun tarkastellaan kolmen vuoden liukuvan keskiarvon muutosta aikavälillä 1990-2013, havaitaan että keskiarvo on laskenut 10:stä 5:een.

Rakentamisen toimialalla sattuneita kuolemaan johtaneita työtapaturmia on tutkittu TOT-tutkinnassa vuosina 1985-2014 yhteensä 255 onnettomuutta. Näistä 19 on ollut YTOT- tutkintoja, eli yrittäjän kuolemaan johtaneita työtapaturmia. Vähän yli neljännes kaikista tutkituista onnettomuuksista on sattunut rakentamisen toimialalla.

Rakennusalan työtapaturmatilastoja tarkasteltaessa tulee usein esille kysymys siitä, mitkä tapaturmat tilastoidaan ja mitkä jäävät tilastoinnin ulkopuolelle. Lisätietoja aiheesta löytyy julkaisun alusta, Tilastojulkaisun lukuohjeet – luvusta.

Rakentamisen päätoimialan kuolemaan johtaneet palkansaajien työpaikkatapaturmat vuosina 1990-2013



Kaupan alalla tapaturmataajuus pysynyt pitkään samalla tasolla

Viime vuonna tukku- ja vähittäiskaupan päätoimialalla korvattiin 10989 kpl palkansaajille sattunutta työpaikkatapaturmaa. Työpaikkatapaturmien taajuus oli 29,5 vuonna 2014.

Tukku- ja vähittäiskaupan alalla työpaikkatapaturmien lukumäärä ja tehtyjen työtuntien kokonaismäärä ovat muuttuneet viimeiset noin viisi vuotta samaa tahtia, eli työpaikkatapaturmien taajuus on pysynyt aika tarkkaan samalla tasolla.

Tarkemmalla luokitustasolla aineistoa tarkasteltaessa Moottoriajoneuvojen kaupan ja huollon toimialalla työpaikkatapaturmien taajuus on laskenut viimeisten vuosien aikana ja vähittäiskaupan toimialalla taajuus on jopa noussut hieman. Vähittäiskaupan toimialalla alle 4 päivän työkyvyttömyyteen johtaneet työpaikkatapaturmat ovat lisääntyneet, sitä vakavampien työpaikkatapaturmien määrät ovat pysyneet melko samalla tasolla. Tukkukaupan toimialalla työpaikkatapaturmien taajuus on hieman, noin yhden taajuusyksikön, alhaisempi kuin viisi vuotta sitten. Tukkukaupan toimialalla alle kahden viikon työkyvyttömyyteen johtaneet työpaikkatapaturmat ovat vähentyneet viime vuosina. Muutokset ovat silti verraten pieniä ja jakaumien muoto on eri muuttujilla tarkasteltuna pysynyt yllättävänkin samankaltaisena. Työtapaturmatilaston aineiston perusteella näyttäisi siltä, että lähinnä työn määrä on muuttunut.

Tukkukaupan toimialalla vuonna 2014 sattuneista työpaikkatapaturmista korostuvat erityisesti henkilön liikkumiseen liittyvät alaraajavammat sekä taakojen nostamiseen liittyvät yläraajojen ja selän kuormittumiset. Vahingoittumistapaan liittyvä aineellinen aiheuttaja on yleisimmin tukkukaupan toimialan työpaikkatapaturmissa esine tai kulkuväylä, lattia tai muu alusta.

Vähittäiskaupan työpaikkatapaturmissa erottuu selvästi ikäjakauma, jonka huippu on ikäryhmässä 20-24 –vuotiaat ja työpaikkatapaturmien lukumäärä

laskee 5-vuotisikäryhmissä melko jyrkkänä lineaarisesti n. 60 ikävuoteen asti. Taustalla on todennäköisesti alan työvoiman ikäjakauma, joka painottuu voimakkaasti nuoriin työntekijöihin. Työpaikkatapaturmien ristiintaulukoinneista korostuu tälläkin toimialalla henkilöiden liikkuminen, mutta yhteensä eniten on silti erilaisia esineitä käsiteltäessä sattuneita enimmäkseen yläraajojen loukkaantumisia, joissa on joko osuttu esineeseen tai se on pudonnut tai rikkoutunut. Kolmanneksi eniten on ollut käsivoimin nostamiseen liittyviä tapaturmia, joissa on yleisimmin loukkaantunut yläraajat tai selkä.

Moottoriajoneuvojen ja moottoripyörien kaupan & korjauksen toimialalla loukkaantuneet ovat yleisimmin korjaamotyöntekijöitä. Kaupallisten ammattien osuus loukkaantuneista on vuonna 2014 alle 10 %. Yleisimpiä ovat yläraajojen ja pään alueet vammat joko käsikäyttöisillä työkaluilla työskenneltäessä tai esineitä käsiteltäessä - eniten on silmä- ja sormivammoja.

Vapaaehtoisesti vakuutettujen työpaikkatapaturmat

Työtatapaturmatilastoon kertyy aineistoa yrittäjien työtaturmista vain vakuutettujen yrittäjien ja heidän perheenjäsentensä osalta, heitä kutsutaan yhteisesti tässä luvussa yrittäjiksi. Maatalousyrittäjien työtaturmat tilastoi Maatalousyrittäjien eläkelaitos (Mela) erikseen. Vakuuttamattomien yrittäjien työtaturmat eivät lähtökohtaisesti tilastoidu. Todennäköisesti suuri osa yrittäjistä on vakuutettu myös vapaa-aikansa tapaturmien osalta, mutta vapaa-ajalla sattuneita tapaturmia ei käsitellä tässä julkaisussa.

Yrittäjien vuonna 2014 sattuneita työtaturmia korvattiin yhteensä 6572, joista 6064 oli työpaikkatapaturmia ja 508 oli kodin ja työpaikan välisellä matkalla sattuneita. Yrittäjien työpaikkatapaturmien lukumäärä laski edellisvuodesta n. 7 % ja on tasoltaan myös alhaisempi kuin vuonna 2011 tai 2012. Yrittäjien työpaikkatapaturmien vakavuusjakauma on erilainen kuin vastaava palkansaajien. Yrittäjien työpaikkatapaturmista huomattavasti suurempi osa johtaa yli 30 päivän työkyvyttömyyteen, mutta ero voi osin selittyä sillä etteivät yrittäjät ilmoita kaikkia aivan lievimpiä, seurauksiltaan nopeasti ohimeneviä tapaturmia aina vakuutusyhtiöön. Alle 4 päivän työkyvyttömyyteen johtaneiden

työpaikkatapaturmien osuus on silti myös yrittäjien osalta kasvanut tarkastelujaksolla merkittävästi, n. 6 %-yksikköä vuodesta 2005 vuoteen 2013 asti.

Noin 35 % vuonna 2014 yrittäjille sattuneista vähintään 4 päivän työkyvyttömyyteen johtaneista työpaikkatapaturmista sattui rakentamisen päätoimialalla, 13 % kuljetuksen ja varastoinnin päätoimialalla ja n. 10 % kaupan päätoimialalla. Lukumääräisesti laskua edellisvuoteen oli eniten rakentamisen (112 työpaikkatapaturmaa vähemmän), teollisuuden (53 työpaikkatapaturmaa vähemmän) ja kaupan (24 työpaikkatapaturmaa vähemmän) päätoimialoilla. Näistä työpaikkatapaturmista n. 46 % oli liikkumistapaturmia, n. 15 % taakan käsivoimin nostamisessa tai siirtämisessä sattuneita, n. 14 % liittyi esineiden käsittelemiseen ja n. 12 % käsikäyttöisillä työkaluilla työskentelemiseen.

Kaikista yrittäjien työpaikkatapaturmista vuonna 2014 n. 37 % oli yläraajojen loukkaantumisia ja näistä hieman alle puolet sormivammoja. 28 % työpaikkatapaturmista puolestaan oli alaraajojen loukkaantumisia n. 13 % pään alueen vammoja ja n. 11 % selän alueelle kohdistuneita työpaikkatapaturmia.

Vakuutettujen yrittäjien työpaikkatapaturmat 2014 ammattiluokan ja kehon osan mukaan ristiintaulukoituna

PÄÄAMMATTILUOKKA - KEHON OSA	Pää	Niska ja kaula	Selkä	Vartalo ja sisäelimet	Yläraajat	Alaraajat	Koko keho ja useat sen alueet	Muut tai ei tietoa	Yhteensä
Tekn., tieteel., lainop., human. ja taiteel. työ	25	11	21	16	74	80	11	3	239
Terveystieteiden, sosiaali- ja terveysalan työ	16	6	32	6	83	75	6	3	227
Hallinto- ja toimistotyö	26	4	23	11	111	107	6	48	337
Kaupallinen työ	38	7	51	19	166	128	14	7	431
Maa- ja metsätaloustyö, kalastus	42	3	35	24	127	76	12	6	324
Kuljetus- ja liikennetyö	91	20	103	36	209	207	16	16	697
Kaivos- ja louhintatyö sekä rakennustyö	197	27	166	60	579	392	41	24	1486
Teollinen työ	236	11	133	67	548	307	32	24	1358
Palvelutyö	113	18	84	44	348	309	26	23	965
Yhteensä	785	107	648	282	2244	1679	163	155	6064



Tapaturmavakuutuslaitosten liitto

Bulevardi 28 / PL 275
00120 Helsinki

www.tvl.fi

Nimemme muuttuu 1.1.2016 alkaen. Uusi nimemme on Tapaturmavakuutuskeskus (TVK)