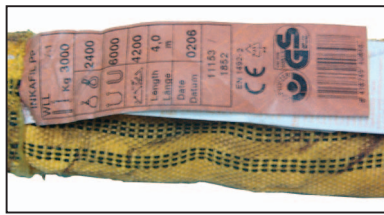


Nostoapuväline: _____

Sarjanro: _____



Mikäli päällysteraksin nimelliskuorman merkintä ei ole tunnistettavissa, poista raksi käytöstä.

OK Hylätty

Päällysteraksien käyttö- ja huolto-ohjeet

Käytä aina nimelliskuormaltaan tunnistettavia päällysterakseja. Käytä aina oheisen ohjeen mukaan tarkastettuja päällysterakseja. Päällysteraksin käytössä on otettava huomioon nostotapa. Valmistajan tai maahantuojan ohjetaulukoissa on esitetty eri nostokulmien muutokertoimet ja suurimmat sallitut työkuormat.

Kovareunaista taakkaa, jonka kulman pyöristyssäde on pienempi kuin 7 mm, nostettaessa on käytettävä kulmasuojia. Taakan lämpötilan ollessa yli 100 °C (PES) tai 80 °C (PP) on vyön ja taakan väliin asetettava eristys, joka suojaaa päällysteraksia lämpövaurioilta.

Suoja raksi nostoissa, joissa kemikaalit tai liuottimet saattavat vahingoittaa raksia. Käytä nostoissa oikean tyypistä nostokoukkuja. Koukun on oltava sileä ja nostopintojen kulmien pyöristettyjä. Koukun sisäsaiteen on oltava suurempi kuin 0,75 kertaa päällysteraksin leveys. Päällysteraksin silmukan on oltava tarpeeksi pitkä, jottei silmukkahaaran kulma muodostu suuremmaksi kuin 20 astetta.

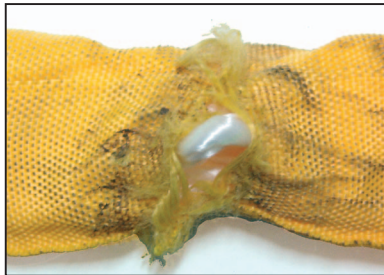
Kiinnitä päällysteraksi koukkuun siten, ettei se tule kierteelle eikä vahingoitu. Ripustettaessa useampia rakseja samaan koukkuun on huolehdittava siitä, että koukku ei vahingoita raksia ja etteivät raksit ylikuormitu. Tarkista, että nostettava taakka on tasapainossa. Jos taakan pituuden vuoksi on käytettävä samanaikaisesti useampaa päällysteraksia, on tällöin käytettävä apuna levittäjä. Levittäjän avulla estetään päällysteraksin liukuminen pitkin taakan sivua. Nosta hitaasti kiihdyttäen ja hidastaen. Vältä kaikenlaisia tempaisuja nostojen yhteydessä.

Kuormaa ei saa laahata sen ollessa vyötettynä. Raksiin voi syntyä hankaus- ja sulamisvaurioita. Samoin tapahtuu, jos raksi vedetään taakan alta, kun taakan paino lepää raksin päällä. Älä koskaan tee solmua päällysteraksiin. Älä ylikuormita päällysteraksia. Likaiset raksit pestään tarvittaessa viileässä vedessä neutraaleja pesuaineita käyttäen. Päällysteraksin suojuvuori ei ole kantava osa, mutta kuoren rikkoutuessa raksin sisuslangat vahingoittuvat.

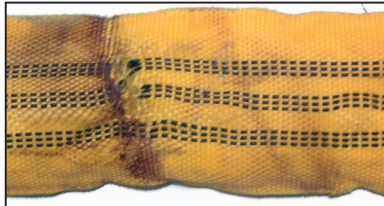
Säilytä raksit käytön välillä tarkoitusta varten suunnitellussa telineessä niin, etteivät raksit ole alttiina kemikaaleille, liuottimille, yli 70°C lämmölle, säänvaihteluille, auringonvalolle tai UV-säteilylle.



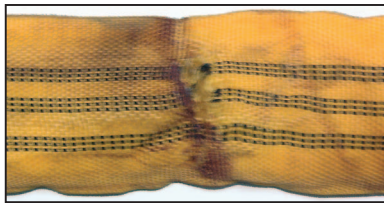
Mikäli päällysteraksissa on solmu, poista raksi käytöstä.



Mikäli päällysteraksin sisuslangat ovat näkyvissä, poista raksi käytöstä.



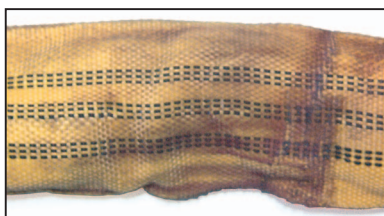
Mikäli päällysteraksin pinnassa on viiltovaurio, poista raksi käytöstä.



Mikäli päällysteraksin pinnassa on hankausvaurioita, poista raksi käytöstä.



Mikäli päällysteraksin pinta on sulannut lämmön vaikutuksesta, poista raksi käytöstä.



Mikäli päällysteraksi on kulunut ja likainen, poista raksi käytöstä.



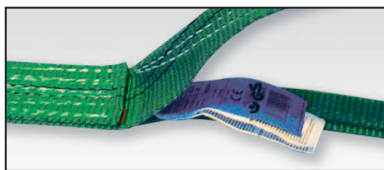
Mikäli päällysteraksi on vaurioitunut kemikaalien vaikutuksesta, on raksi poistettava käytöstä.

Valmistaja tai maahantuoja antaa tarkempia tietoja päällysteraksin kemikaalien sietokyvystä.

Tarkastuksen suoritti: _____

Nostoapuväline: _____

Sarjanro: _____



Mikäli nostovyön nimelliskuorman merkintä ei ole tunnistettavissa, poista vyö käytöstä.

OK Hylätty

Nostovöiden käyttö- ja huolto-ohjeet

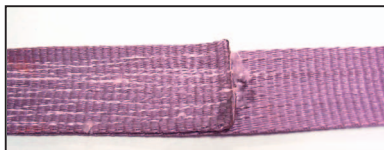
Käytä aina nimelliskuormaltaan tunnistettavia nostovöitä.

Käytä aina oheisen ohjeen mukaan tarkastettuja nostovöitä.



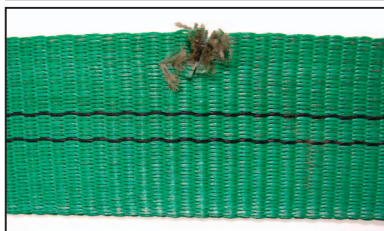
Mikäli nostovyössä on solmu, poista vyö käytöstä.

Nostovyön käytössä on otettava huomioon nostotapa. Valmistajan tai maahantuojan ohjetaulukoissa on esitetty eri nostokulmien muotokertoimet ja suurimmat sallitut työkuormat.



Mikäli nostovyön liitosommel on ratkennut, poista vyö käytöstä.

Kovareunaista taakkaa, jonka kulman pyöristyssäde on pienempi kuin 7mm, nostettaessa on käytettävä kulmasuojia. Taakan lämpötilan ollessa yli 100 °C (PES) tai 80 °C (PP) on vyön ja taakan väliin asetettava eristys, joka suojaa vyötä lämpövaurioilta.

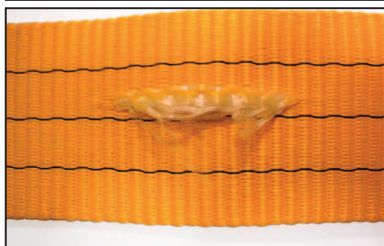


Mikäli nostovyön loimilangasta yli 10 % on poikki, poista vyö käytöstä.

Suojaa vyö nostoissa, joissa kemikaalit tai liuottimet saattavat vahingoittaa vyötä.

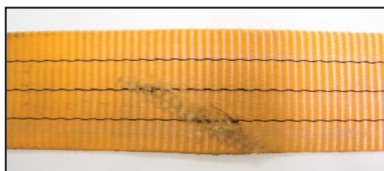
Käytä nostoissa oikean tyyppistä nostokoukkuja. Koukun on oltava sileä ja nostopintojen kulmien pyöristettyjä. Koukun sisäsäteen on oltava suurempi kuin 0,75 kertaa nostovyön leveys.

Vyön silmukan on oltava tarpeeksi pitkä, jottei silmukkahaaran kulma muodostu suuremmaksi kuin 20 astetta.



Mikäli nostovyön kudelangat ovat poikki yli 5 cm pituudelta, poista vyö käytöstä.

Kiinnitä nostovyö koukkuun siten, ettei se tule kierteelle eikä vahingoitu. Ripustettaessa useampia vöitä samaan koukkuun on huolehdittava siitä, että koukku ei vahingoita vöitä ja etteivät vyöt ylikuormitu.

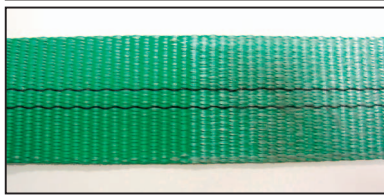


Mikäli nostovyön pinnan viilto- tai hankausvaurio ylittää yli 10 % leveysuunnasta, poista vyö käytöstä.

Tarkista, että nostettava taakka on tasapainossa. Jos taakan pituuden vuoksi on käytettävä samanaikaisesti useampaa nostovyötä, on tällöin käytettävä apuna levittäjä.

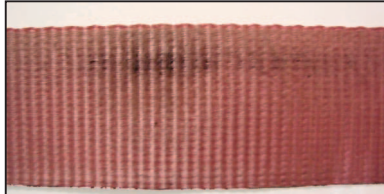
Levittäjän avulla estetään nostovyön liukuminen pitkin taakan sivua.

Nosta hitaasti kiihdyttäen ja hidastaen. Vältä kaikenlaisia tempausia nostojen yhteydessä.



Mikäli vyön pinnassa on laajoja hankausvaurioita, poista vyö käytöstä.

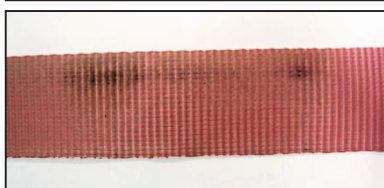
Kuormaa ei saa laahata sen ollessa vyötettynä. Vyöhön voi syntyä hankaus- ja sulamisvaurioita. Samoin tapahtuu, jos vyö vedetään taakan alta, kun taakan paino lepää vyön päällä.



Mikäli nostovyö on kulunut ja likainen, poista vyö käytöstä.

Älä koskaan tee solmua vyöhön. Älä ylikuormita vyötä.

Likaiset vyöt pestään tarvittaessa viileässä vedessä neutraaleja pesuaineita käyttäen. Säilytä vyöt käytön välillä tarkoitusta varten suunnitellussa telineessä niin, etteivät vyöt ole alttiina kemikaaleille, liuottimille, yli 70 °C lämmölle, säänvaihteluille, auringonvalolle tai UV-säteilylle.



Mikäli nostovyö on vaurioitunut kemikaalien vaikutuksesta, on vyö poistettava käytöstä.

Valmistaja tai maahantuojaa antaa tarkempia tietoja vyön kemikaalien sietokyvystä.

Tarkastuksen suoritti: _____

Päiväys, allekirjoitus ja nimen selvennys