

Työturvallisuuden toimintatapoja RTT webinaari 18.5.2022

HSQE-kansio

- Työkalut ja menetelmät
- Perehdytysmateriaali
- Työohjeet



Työkalut ja menetelmät

14. ilman puhtaus ja käsiteltävät aineet



Kommentti

Kuva

Puupölyä



Työkalut ja menetelmät

2022-04-08 07:25	Kouvolan tehdas	Parannusehdotus	Parempi kierrätys. Ettei pahvi ja muovi ...	2022-04-29 - Jani
2022-04-07 16:06	Kouvolan tehdas	Parannusehdotus	Saisiko tähän lisää pöytätasoa? Valussa ...	2022-04-22 - Aku F
2022-04-07 13:35	Kouvolan tehdas	Parannusehdotus	Kertakäyttöisiä kumihansikkaita jotka vo...	2022-04-14 - Jarno
2022-04-07 13:00	Kouvolan tehdas	Turvallisuusilmoitus	Työkalu	2022-04-21 - Jarno
2022-04-07 12:23	Kouvolan tehdas	Turvallisuusilmoitus	Läpikulku patterilta	2022-04-30 - Jani

Perehdytysmateriaali

80. Viallisen laitteen havaitseminen

Havaittuasi viallisen laitteen, vie se korjattavien välineiden laatikkoon ja ilmoita asiasta työnjohdolle. Laatikoiden sijainnit tehtaittain:

Joutsenossa: Metalliverstaassa.

Kouvolassa: Info-televisioiden alapuolella leimauslaitteen vieressä.

Kotkassa: Metalliverstaassa.

Perehdytysmateriaali

	Perehdyttäjä			Perehdyttävä		Tulos	
	Opetettu	Pvm	Kuittaus	Opittu	Vaatii lisäkoulutusta	Lisäkoulutus pvm.	Perehdyttäjän kuittaus
29. Viimeisenä tehtaalta poistuminen							
30. Tehtaalle saapuminen työajan ulkopuolella							
31. Liikkuminen tehdasalueella							
32. Liikkuminen tehtaan tiloissa							
33. Työturvallisuustavoitteet ja säännöt							
34. Korjaus- ja huoltotyöt							
35. Tiedotuskäytännöt							

Työohjeet

The display board is divided into several vertical panels, each with a title and content in three languages: English, Estonian, and Russian. The panels are:

- THE CLEANLINESS OF YOUR WORKSTATION** (English), **OMA TÖÖALA Puhitus** (Estonian), **Чистота рабочего места** (Russian)
- TOO JÄRJESTUS** (Estonian), **рабочем порядке** (Russian)
- PROCEDURA** (Russian)

Each panel includes detailed instructions and safety information. The board also features several photographs showing construction workers and equipment in use. The logos for Joutsenon Elementti and VitosRasti are visible on the board.

Työohjeet



+ OMAN TYÖPISTEEN SIISTEYS

Työsuoritteiden jälkeen oma työpiste eli elementtipöydän ympärys siivotaan ja työkalut laitetaan paikoilleen. Päivittäin tehtynä tämä ei vie aikaa kuin 10min, ja siivota voi myös työvaiheiden välissä.

Kun haetaan uutta materiaalia, viedään samalla tavaraa kierrätysastioihin tai omille paikoilleen – suoritetaan jatkuvaa ylläpitoa.

Työvälineet ja työkalu ovat etupäässä pöytäkohtaisia, ja niistä tulee huolehtia. Laitteen rikkouduttua on siitä ilmoitettava työnjohdolle.

Hallin käytäville ei myöskään tule jättää sellaista materiaalia, joka voidaan viedä omiin kierrätysastioihin. Jokaiselle lajikkeelle on omat astiansa, ja niihin ei tule laittaa kuin kyseiseen astiaan tarkoitettua materiaalia.

🇬🇧 THE CLEANLINESS OF YOUR WORKPLACE

When the work is done, your workstation is to be cleaned and the tools are returned. When it is done daily it wont the more than 10 minutes. Cleaning can also be done between work steps.

When using new materials the leftovers are carried to their own places or to the recycling bins – performing continuous maintenance.

Tools and instruments are primarily specific to each element table and they need to be taken care of. If something is broken, supervisor must be notified.

Factories walkways are not for storing any materials that can be moved to the recycling containers. Each variety has its own container or bin and only the intended material should be placed there.

🇫🇮 OMA TÖÖALA PUHTUS

Kui töö on tehtud, siis oma tööala puhastatakse ja tööriistad tagastatakse oma kohale. Kui seda teha iga päev, siis ei võta rohkem kui 10 minutit. Sammuti on võimalik koristada tööprotsesside vahepeal.

Kui kasutusele võetakse uut materjali, siis ülejääk viiakse sinna kust materjal pärineb ning kasutuskõlbmatud osad lähevad vastavasse prügikasti.

Tööriistad on enamasti lauapõhised ning nendega tuleb tegutseda heaperemehelikult. Kui miski puruneb, tuleb sellest teavitada ülemust.

Käidavatesse kohtadesse ei jäeta üleliikset materjali, see viiakse prügikasti. Iga asja jaoks on vastav prügikast ning nendesse ei ole lubatud panna muud prügi.

Työohjeet



Työohjeet

TURVALLINEN KÄYTTÖ

ELEMENTTI Vannesaha

Käyttöohjeet

Elämyksiä hihansuojasta: takertuminen, suojattava takertumiselta.

Pikkiset hiukset/parta suojattava takertumiselta.

• Varmista käyttöösi sahan ja terän soveltuvuus työhön.

Merkkivalo palaa, kun saha käynnissä.

Teräsuojaa siujaa eteen ja sivuille.

Lähellä terää käytä ohjuria tai/tai työntökaapulaa.

Suojan korkeus: sormi ei mahdu väliin.

Kohdepoisto.

Huomioi vielä:

- Koneen näkemyksiin kertyvä pöly aiheuttaa silttämisen: imuuri käynnistää.
- Terän kunto.
- Sivua jälkeä työn lopuksi.
- Käytin jälkityö huolto, häiriöpoisto yms.: pyyhi kone, katkaise virta.

Personal protective equipment

Close-fitting

When cutting hardwood or pressure-impregnated wood

No loose sleeves: risk of getting caught

Tie up long hair/beard

• Check the operating instructions: suitability of the saw and blade for the task at hand

Make sure that the material does not include any nails, sand or other spark-generating objects

Emergency stop

Containers for waste and additional pieces

The light is on when the bandsaw is running

Blade guard offers protection in front and on the sides

Use a guide and/or push-stick close to the blade

Guard height: no room for fingers

Local exhaust

Power cord protected

Also note:

- Any dust accumulating on machine structures presents a fire hazard: vacuum regularly
- Blade condition
- Clean up the work area
- Turn off the power: when finished, for maintenance and blockage removal



Työohjeet

TURVALLISET TYÖPUKIT JA TASOTIKKAAT (A-TIKKAAT)

TYÖPUKKI

TYÖTASON KORKEUS

0 - 100 cm



• Työtasolle on oltava molemminpuolinen nousu, kun työtason korkeus >500 mm

101 - 150 cm



• Työtasolla oltava putoamissuojakaari

151 - 200 cm



Ei suositella

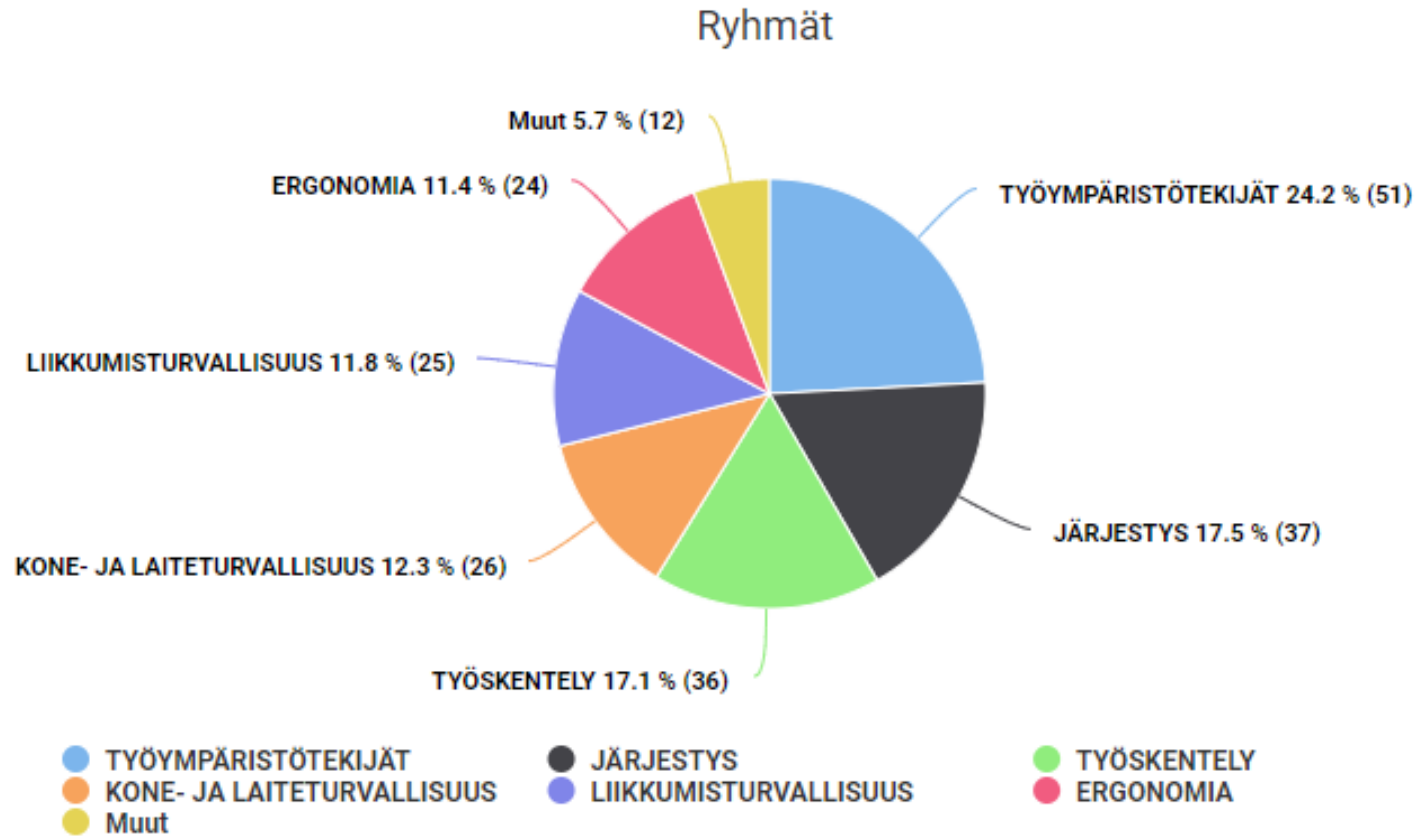
Työpukkia koskevat yleiset ohjeet:

- Työpukin työtason on oltava lukittuva niin, ettei se voi aueta käytön aikana.
- Työpukissa oltava askelmat, joiden syvyys on vähintään 50 mm.
- Askelmaväli saa olla enintään 300 mm.

Lähde:
tyoturvallisuuspakki.fi/tyotasot-ja-kaiteet/

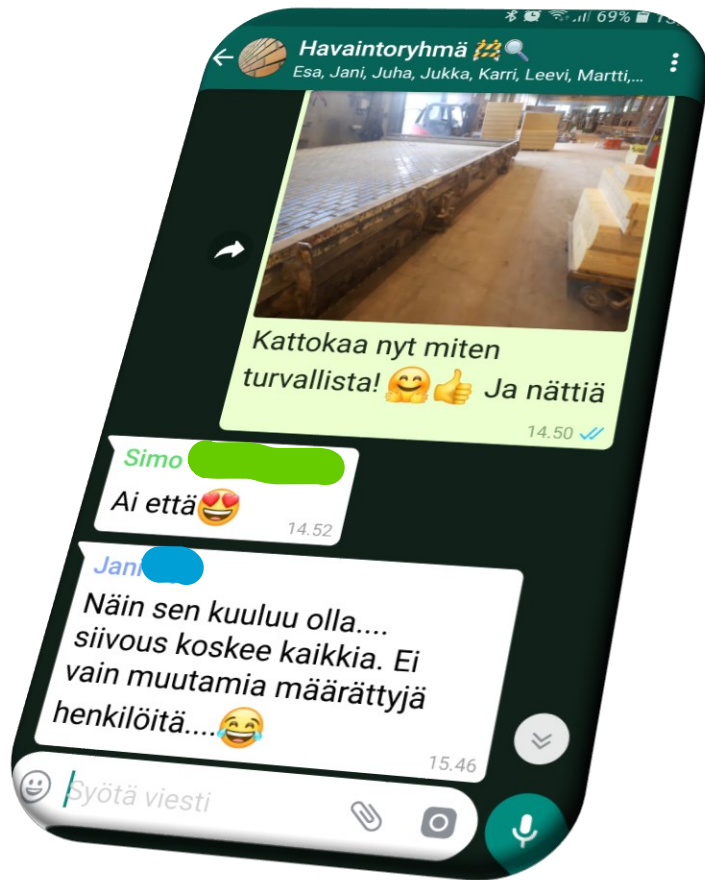
Turvallisuuden kehittäminen ja tiedolla johtaminen

Tiedolla ennakointi



	Tammikuu	Helmi-kuu	Maalis-kuu	Huhtikuu	Toukokuu	Kesäkuu	Heinäkuu	Elokuu	Syyskuu	Lokakuu	Marraskuu	Joulukuu	Yhteensä/kuukausi	Keskivertokausi	
Sairauspoissalopäivät yhteensä	70	79	88	74	0	0	0	0	0	0	0	0	311	25,9	pv5/kk
Tapaturmat yhteensä kpl	1	0	1	0	0	0	0	0	0	0	0	0	2	0,2	pv5/kk
Omien työntekijöiden poissaolot	30	39	50	41	0	0	0	0	0	0	0	0	160	13,3	pv5/kk
Tapaturmasta johtuneet	1	0	1	0	0	0	0	0	0	0	0	0	2	0,2	pv5/kk
Vuokratyöntekijöiden poissaolot	24	50	60	46	0	0	0	0	0	0	0	0	180	15,0	pv5/kk
Tapaturmasta johtuneet	0	0	1	0	0	0	0	0	0	0	0	0	1	0,1	pv5/kk
Omien työntekijöiden osuus poissaoloista %	42,9 %	49,4 %	56,8 %	55,4 %	#JAKO/0!	#####	#####	#####	#####	#####	#####	#####		#JAKO/0!	/kk
Muut "selitetyt" ja levottomat poissaolot	0	1	12	6	0	0	0	0	0	0	0	0	19,0	1,6	
Tehdyt työtunnit yhteensä	20353	19648	20575	17769	0	0	0	0	0	0	0	0	78345	6528,8	h/kk
Kaikkien omilla kirjoilla olevien tunnit	13162	12088	12346	11251	0	0	0	0	0	0	0	0	48847	4070,6	h/kk
Vuokratyöntekijöiden tunnit	7191	7560	8229	6518	0	0	0	0	0	0	0	0	29498	2458,2	h/kk
Omien ttn % tehdyistä ttn tunneista, k.a. kaikki tehtaast	171 %	136 %	2033 %	639 %	#JAKO/0!	#####	#####	#####	#####	#####	#####	#####		#JAKO/0!	%
Sairauspoissaoloprosentti	2,6 %	3,0 %	3,2 %	3,1 %	#JAKO/0!	#####	#####	#####	#####	#####	#####	#####		#JAKO/0!	%
Sairasloma-aajan korvaukset	6187,5	8580,0	11000	9020	0	0	0	0	0	0	0	0	34787,5	2899,0	l/kk
kun 1 d = 7,5 h ja h = 27,5 l															
Tekemättä jäänyt tuotanto, tehtaast yhteensä	84675,6	145664,6	#####	137288	#JAKO/0!	#####	#####	#####	#####	#####	#####	#####	#JAKO/0!	#JAKO/0!	#JAKO/0!
karkea laskennallinen arvio															
Menetetty työpäivät tapaturmien takia	1	0	2	0	0	0	0	0	0	0	0	0	3	0,3	pv5/kk
Tapaturmataajuus	43,1	0,0	48,60	0,0	#JAKO/0!	#####	#####	#####	#####	#####	#####	#####		#JAKO/0!	/kk
Tapaturmaa/ 1 000 000 työtuntia															
Vakavuuaste	43,1	0,0	37,21	0,0	#JAKO/0!	#####	#####	#####	#####	#####	#####	#####		#JAKO/0!	/kk
Menetetty työpäivät / 1 000 000															
Sairauspäivätaajuus	3439,3	4020,8	4277,0	4164,6	#JAKO/0!	#####	#####	#####	#####	#####	#####	#####		#JAKO/0!	/kk
Sairauspäivää/ 1 000 000 työtuntia															
Uudet työntekijät omille kirjoille	0	2	2	1	0	0	0	0	0	0	0	0	5	0,4	/kk
Päätyneet työsuhteet	2	4	1	1	0	0	0	0	0	0	0	0	8	0,7	/kk
Työhöntulotarkastusten määrä	0	2	0	0	0	0	0	0	0	0	0	0	2	0,2	/kk
Määräaikaiset terveystarkastukset	1	2	5	6	1	0	0	0	0	0	0	0	15	1,3	/kk
Käydty perhedytykset	0	0	0	0	0	0	0	0	0	0	0	0	0	0,0	/kk
Perhedytys % uudella pohjalla	0 %	0 %	0 %	0 %	#JAKO/0!	#####	#####	#####	#####	#####	#####	#####		#JAKO/0!	/kk
Saatu palautte perhedytyksestä 1-5, k.a.	0	0	0	0	0	0	0	0	0	0	0	0	0	0,0	/kk
Työntekijöiden määrä	137	135	137	142	0	0	0	0	0	0	0	0		45,9	
Omien työntekijöiden %-osuus k.a.	76 %	76 %	71 %	70 %	#JAKO/0!	#####	#####	#####	#####	#####	#####	#####		#JAKO/0!	
Vuosittaiset työn suditoinnit	0	0	0	0	0	0	0	0	0	0	0	0	0	0,0	
VaTu-mallin käyttökerrat	1	0	0	0	0	0	0	0	0	0	0	0	1	0,1	/kk
Turvallisuushavaintojen määrä yhteensä	2	3	4	15	0	0	0	0	0	0	0	0	24	2,0	/kk
Ennakoivat Joutseno	0	1	3	4	0	0	0	0	0	0	0	0	8	0,7	
Ennakoivat Kouvolta	0	0	0	6	0	0	0	0	0	0	0	0	6	0,5	
Ennakoivat Kotka	0	0	0	0	0	0	0	0	0	0	0	0	0	0,0	
Reagoivat Joutseno	0	1	1	3	0	0	0	0	0	0	0	0	5	0,4	
Reagoivat Kouvolta	2	1	0	2	0	0	0	0	0	0	0	0	5	0,4	
Reagoivat Kotka	0	0	0	0	0	0	0	0	0	0	0	0	0	0,0	
Parannusehdotusten määrä yhteensä	0	0	1	6	0	0	0	0	0	0	0	0	7	0,6	/kk
Joutseno	0	0	1	0	0	0	0	0	0	0	0	0	1	0,1	
Kouvolta	0	0	0	6	0	0	0	0	0	0	0	0	6	0,5	
Kotka	0	0	0	0	0	0	0	0	0	0	0	0	0	0	
Elmeri+ indeksiä k.a.	58,0	58,5	57,9	86,2	0,0	0,0	0,0	0,0	0,0	0,0	0,0	0,0		21,7	/kk
Havaintojen määrä yhteensä	65	53	52	73	0	0	0	0	0	0	0	0	243	20	/kk
SS															
Pilottihanke Kv1, indeksi	0 %	0 %	0 %	53 %	0 %	0 %	0 %	0 %	0 %	0 %	0 %	0 %	53 %	4 %	
Tarkasteltavien pöytäien määrä	0	0	0	1	0	0	0	0	0	0	0	0		0,1	

Tiedon jakaminen



Turvallisuusilmoitus

Kouvolan tehdas



ins.li/h5u78h

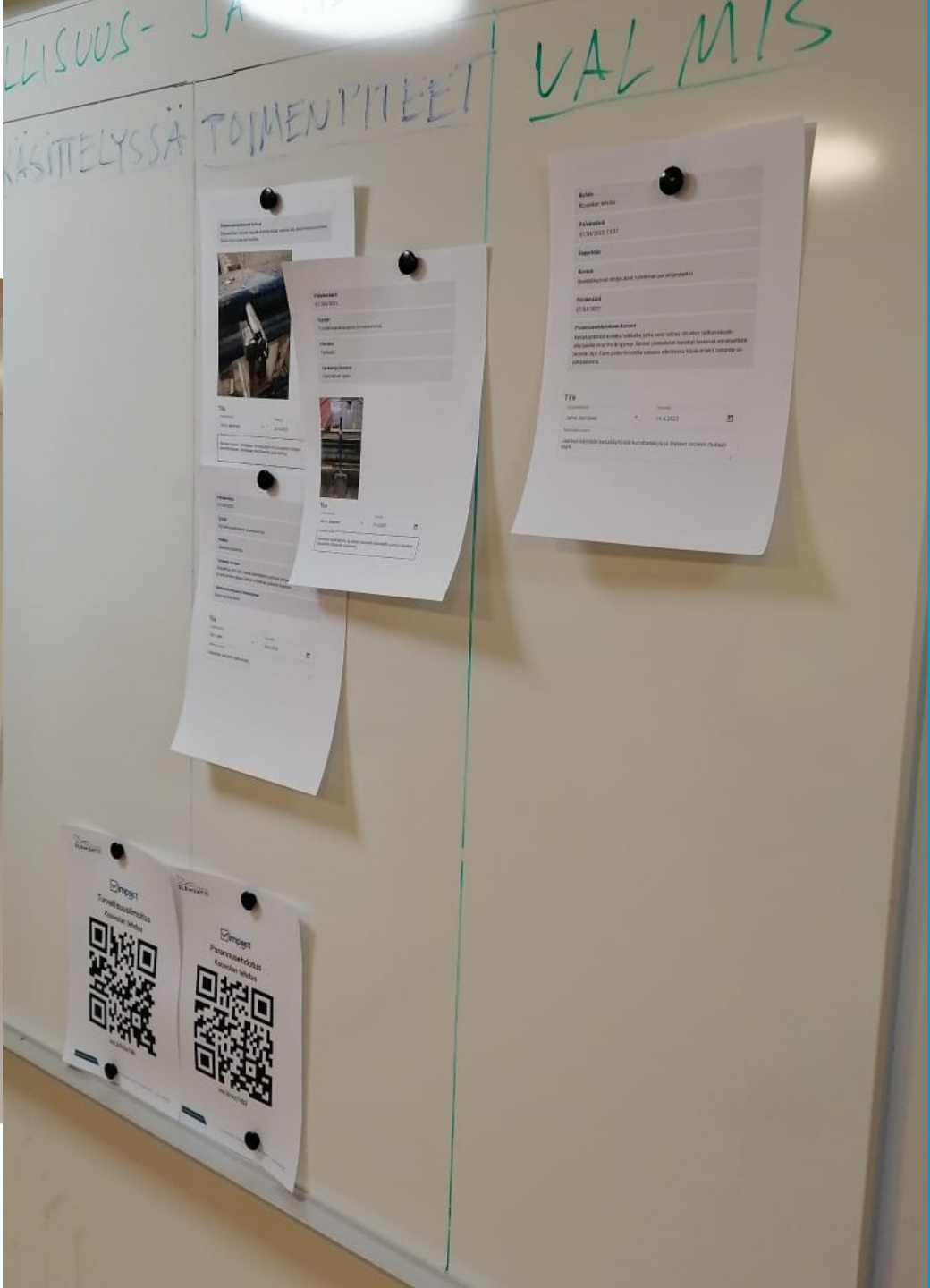
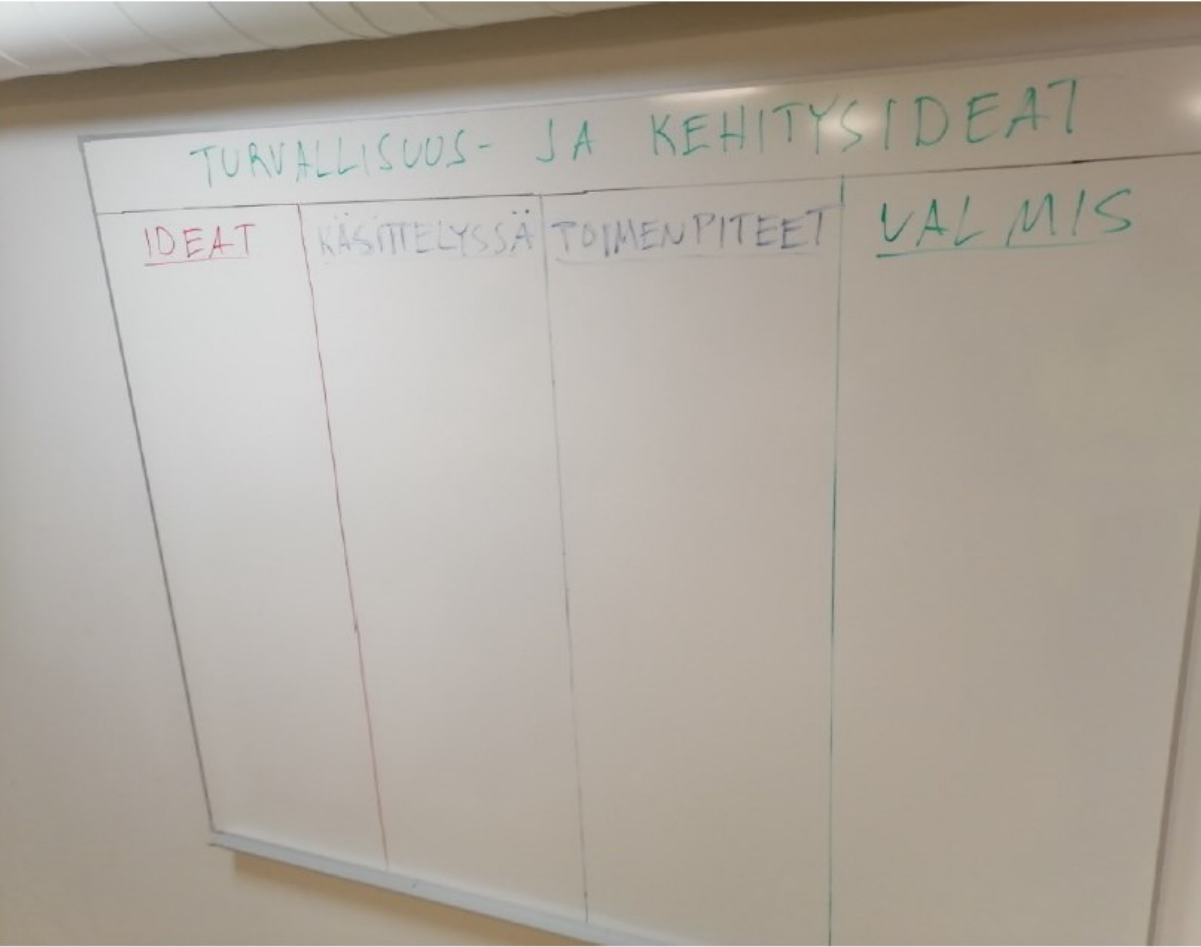
Parannusehdotus

Kouvolan tehdas



ins.li/wz7zb2

Tiedon jakaminen



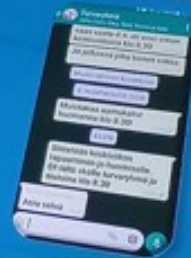
Tiedon jakaminen



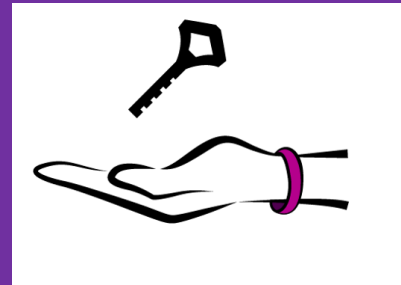
Tervetuloa turvallisesti työskentelemään Joutsenon Elementti Oy:n Kouvolan tehtaalle!



Muistakaa tehdä turvallisuudesta ja muusta arkea helpottavasta havainnoista myös HAVAINTORYHMÄÄN



Hyväksi
havaittuja
tapoja



Tavaroiden paikkojen mahdollistaminen



Tavaroiden paikkojen mahdollistaminen



Työkalu- vaunut



Kuljetus- vaunut



Kuljetus- vaunut



Kierrätys



Kierrätys ja lajittelu



Kierrätys ja lajittelu



Jos
sattuu...






JOUTSENON
ELEMENTTI

Kiitos!